

T.C.
TRABZON BÜYÜKŞEHİR BELEDİYESİ
TRABZON İÇMESUYU VE KANALİZASYON
İDARESİ GENEL MÜDÜRLÜĞÜ

2025-2029

STRATEJİK PLAN



T.C.
TRABZON BÜYÜKŞEHİR BELEDİYESİ
TRABZON İÇME SUYU VE KANALİZASYON
İDARESİ GENEL MÜDÜRLÜĞÜ

2025-2029 STRATEJİK PLAN

İNDEKİLER

12	1 - BİR BAKIŞTA STRATEJİK PLAN
14	2 - TEMEL PERFORMANS GÖSTERGELERİ
15	3- STRATEJİK PLAN HAZIRLIK SÜRECİ
19	4- DURUM ANALİZİ
19	4.1. KURUMSAL TARİHÇE
21	4.2. TRABZON'DA ABONELİK, İÇME SUYU VE KANALİZASYON HİZMETLERİ
29	4.3. UYGULANMAKTA OLAN STRATEJİK PLANIN DEĞERLENDİRİLMESİ
32	4.4. MEVZUAT ANALİZİ
38	4.5. ÜST POLİTİKA BELGELERİ ANALİZİ
40	4.6. FAALİYET ALANLARI İLE ÜRÜN VE HİZMETLERİN BELİRLENMESİ
42	4.7. PAYDAŞ ANALİZİ
44	4.8. KURULUŞ İÇİ ANALİZ
52	4.9. İÇ KONTROL
53	4.10. PESTLE ANALİZİ (ÇEVRE ANALİZİ)
55	4.11. GZFT ANALİZİ (GÜÇLÜ YÖNLER, ZAYIF YÖNLER, FIRSATLAR, TEHDİTLER)
57	4.12. TESPİTLER VE İHTİYAÇLARIN BELİRLENMESİ
59	5- GELECEĞE BAKIŞ
61	6- STRATEJİ GELİŞTİRME
61	6.1. AMAÇ VE HEDEFLER (HEDEF KARTLARI)
83	6.2. MALİYETLENDİRME
86	7-İZLEME VE DEĞERLENDİRME



Mustafa Kemal ATATÜRK

1881-1938



Recep Tayyip ERDOĞAN
Türkiye Cumhurbaşkanı



Av. Ahmet Metin GENÇ
Büyükşehir Belediye Başkanı

Kıymetli Hemşehrilerim,

Kadim şehrimiz Trabzon'u, altyapısı ve üstyapısı ile modern, yaşanılabilir bir kent haline getirmek için çalışmalarımız devam etmektedir. 5018 sayılı Kamu Mali Yönetimi ve Kontrol Kanunu kapsamında hazırlamış olduğumuz stratejik plan hedeflerimize ulaşmak için beş yıllık yol haritamızı belirleyecek, yapacağımız hizmetlerin amacına ulaşmasını sağlayacak, aynı zamanda şeffaf ve hesap verilebilir bir yönetim anlayışı geliştirecektir.

Su ve atık su yönetiminde; çevre ve insan odaklı, hizmet kalitesi yüksek ve gelişime açık bir kurum olmak vizyonu ile çıktığımız bu yolda hemşehrilerimizin yaşam konforunu yükseltmeyi, dezavantajlı vatandaşlarımızın sosyal ve ekonomik hayattaki varlıklarını güçlendirmeyi, yarınlarımızın teminatı çocuklarımıza yaşanabilir bir Trabzon bırakmayı hedefliyoruz.

Şehrimizin tarihine yakışır, belediyecilik tecrübemize dayalı yenilikçi yaklaşımlarla çalışmalarımızı sürdüreceğiz. Cumhuriyetimizin ikinci asrında Türkiye Yüzyılı hedeflerini gerçekleştirmek için etkin, adil, şeffaf, katılımcılığa ve vatandaş memnuniyetine odaklanan yerel yönetim anlayışıyla şehrimizi, çevreci bir yaklaşımla doğaya saygılı, afetlere hazırlıklı, estetik açıdan kendi değerlerini koruyan, aynı zamanda gelişen dünyaya ve teknolojiye uyum sağlayan modern bir şehir inşa etmeye devam edeceğiz. Mevcut altyapımızın iyileştirilmesi ve yeni projelerin hayata geçirilmesi ile su ve atık su hizmetlerimizi daha erişilebilir hale getirmeyi amaçlıyoruz.

Önümüzdeki beş yıllık süreçte kentimize değer kazandırabilmek en büyük gayemizdir. Bunun için şehrimizde, ihtiyaçlar doğrultusunda içme suyu isale ve şebeke hatlarında yenileme çalışmalarımızı, şehrimizi çevre kirliliğinden korumak için atık su şebeke çalışmalarımızı, kaynaklarımızı verimli ve etkin kullanarak şeffaf, sürdürülebilir, hesap verilebilir ve katılımcı bir yönetim anlayışı ile hayata geçireceğiz. Mavi ve yeşilin uyumunu tüm güzellikleriyle yansıtan şehrimiz, turizmde cazibe merkezi haline gelmiştir. Her yıl ağırlanan yerli ve yabancı turistlerin hiçbir sorunla karşılaşmadan tüm belediye hizmetlerini alabildikleri akıllı bir kent yaratarak, şehrimizin en iyi şekilde tanıtımını yapmaya, turizm potansiyelini canlı ve yüksek tutarak şehir ekonomisine katkı sağlamaya devam edeceğiz.

Trabzon İçmesuyu ve Kanalizasyon İdaresi Genel Müdürlüğü'müzün beş yıllık yol haritası olan 2025-2029 Stratejik Planı, bilimsel değerler ışığında tüm paydaşlarla görüşülerek şehrimizin ihtiyaçları ve halkımızın talepleri doğrultusunda hazırlanmıştır. Birlikte kentimizin menfaatleri için çıktığımız bu yolda hazırladığımız 2025-2029 Stratejik Planımızın amacına hizmet etmesi için hep birlikte gayret içerisinde olacağımızı vurgulamak istiyorum.

Stratejik plan hazırlanması sürecine katkı sunan tüm iç ve dış paydaşlarımıza, çalışmalarımızda en büyük desteğimiz olan halkımıza ve TİSKİ Genel Müdürlüğü çalışanlarına teşekkür ederim.

Av. Ahmet Metin GENÇ
Büyükşehir Belediye Başkanı



İbrahim KUL

Trabzon İçmesuyu ve Kanalizasyon İdaresi Genel Müdürü

Kıymetli Hemşehrilerim

Trabzon İçmesuyu ve Kanalizasyon İdaresi Genel Müdürlüğü olarak "Su kaynaklarını korumak, geliştirmek, içme suyu ve atık su hizmetlerini çevre ve insan sağlığını esas alarak etkin, verimli ve kaliteli olarak yürütmek" misyonu ile yeni bir döneme girmiş bulunmaktayız.

Bu yeni dönemde; hizmet kalitesini artırıp vatandaşlarımızın memnuniyetini ön planda tutarak yatırım planlamamızı ve projelerimizi hayata geçireceğiz. Halkımızın sağlığını ve konforunu yakından ilgilendiren ve en temel ihtiyaçlarından biri olan içme suyu altyapısını güçlendirerek, sağlıklı ve kesintisiz içme suyu hizmeti sunmaya devam edeceğiz. Atık su altyapısının çevreye ve insan yaşamına zarar vermeyecek şekilde modernizasyonu ile kurumsal ve mali yapıyı güçlendirerek sürdürülebilir hizmet sağlamayı amaçlayan bir sorumlulukla hedeflerimize ulaşacağız.

Trabzon'umuzun her türlü menfaatini kurumumuzun yol haritası kabul ederek çıktığımız bu yolda, TİSKİ Genel Müdürlüğü olarak hizmet ve yatırımlarımızı halkımızın önceliklerine göre belirledik. Tasarruf ve şeffaflık ilkemiz ile birlikte kaynaklarımızı verimli kullanarak projelerimizi hayata geçireceğiz.

5 yıllık yol haritamız olan 2025-2029 Stratejik Plan'ımızı hazırlamış bulunmaktayız. Stratejik Plan çalışmalarımızda anketlerimize katılan, görüş, öneri ve değerlendirmeleriyle bizlere önemli katkılar da bulunan tüm paydaşlarımıza ve yoğun bir çalışma performansı gösteren çalışma arkadaşlarımıza teşekkürlerimi sunuyorum.

İbrahim KUL

Genel Müdür

1 BİR BAKIŞTA STRATEJİK PLAN

MİSYON

Su kaynaklarını korumak, geliştirmek, artırmak ve içme suyu ile atık su hizmetlerini çevre ve insan sağlığını ön planda tutarak etkin, verimli ve kaliteli olarak yürütmek.

VİZYON

Su yönetiminde; çevre ve insan odaklı, hizmet kalitesi yüksek ve gelişime açık bir kurum olmak.

TEMEL DEĞERLERİMİZ

- İnsan odaklı
- Yenilikçi
- Katılımcı
- Teknoloji odaklı
- Etik değerlere bağlı
- Çevreye duyarlı
- Güvenilir
- Sürdürülebilir
- Şeffaf

AMAÇ VE HEDEFLERİMİZ

SU YÖNETİMİ

Amaç 1.Su kaynaklarının etkili ve sürdürülebilir bir şekilde yönetilmesini sağlamak, vatandaşa sağlıklı ve kesintisiz içme suyu hizmeti sunmak

- Hedef 1.1 İçme suyu havzalarının denetimlerini yaparak çevre ve halk sağlığı açısından oluşabilecek riskleri önlemek
- Hedef 1.2. Teknolojik imkânlardan yararlanarak içme suyu dağıtımını kontrol etmek
- Hedef 1.3. Elektrik, otomasyon ve mekanik arızalarının sayılarını azaltmak ve kurumun enerji giderlerini düşürmek
- Hedef 1.4. Alternatif su kaynakları bularak planlı ve kesintisiz içme suyu temin etmek
- Hedef 1.5. İçme suyu tesislerini etkili şekilde işleterek sağlıklı ve kaliteli su teminini sağlamak
- Hedef 1.6. Mevcut laboratuvarımızı mevzuattaki yeniliklere ve ilgili standartlara göre sürekli geliştirmek
- Hedef 1.7. İçme suyu hatlarının bakım ve onarımını zamanında yaparak su kesintilerini önlemek ve su kayıplarını en aza indirmek

ATIK SU VE ÇEVRE YÖNETİMİ

Amaç 2. Atık suları, çevreye ve insan yaşamına zarar vermeyecek şekilde bertaraf etmek

- Hedef 2.1. Ön arıtmalı atık su derin deniz deşarj tesislerinin işler halde tutulmasını sağlamak, kanalizasyon ve yağmur suyu hatlarının temizliğini yapmak
- Hedef 2.2. Kanalizasyon şebekeleri yaparak atık suların uygun alıcı ortama deşarjını sağlamak
- Hedef 2.3. Atık su arıtma tesislerini verimli bir şekilde işleterek atık suları çevreye zarar vermeden bertaraf etmek
- Hedef 2.4. Denetim ruhsatlandırma faaliyetleri ile yeraltı-yerüstü su kaynaklarının, deniz, göl ve akarsuların kullanılmış sularla ve endüstri atıklarıyla kirlenmesini önlemek
- Hedef 2.5. Atık su iletim sisteminin etkinlik ve verimliliğini artırmak

ABONE YÖNETİMİ

Amaç 3. Hizmet kalitesini artırmak ve abonelerin memnuniyetini sağlamak

- Hedef 3.1. Alternatif fatura ödeme ve bilgilendirme yöntemlerini geliştirerek vatandaşların memnuniyetini artırmak
- Hedef 3.2. Abone sistemini etkin yöneterek, abone sayısını artırmak ve kaçak kullanımı önlemek
- Hedef 3.3. İçme suyu kullanımı ile ilgili farkındalık ve bilinçlendirme faaliyetleri ile toplumda su bilinci ve su kültürü oluşturmak
- Hedef 3.4. Abonelik hizmetlerini geliştirmek ve online hizmetleri artırarak teknolojinin etkin kullanımını sağlamak

KURUMSAL VE FİNANSAL YÖNETİM

Amaç 4. Kurumsal ve mali yapıyı güçlendirerek sürdürülebilir hizmet sağlamak

- Hedef 4.1. Kurum personelinin mesleki gelişimine katkı sağlamak ve motivasyonunu artırmak için faaliyetler düzenlemek
- Hedef 4.2. Mali yapıyı güçlendirerek hizmet kalitesini yükseltmek
- Hedef 4.3. Bilgi işlem hizmetlerinin kesintisiz, güvenli ve sürdürülebilir şekilde çalışmasını sağlamak
- Hedef 4.4. Yenilenebilir enerji kaynaklarından yararlanarak enerji üretmek
- Hedef 4.5. Hizmet binalarının fiziki şartlarını iyileştirmek ve makine parkını güçlendirmek

2 TEMEL PERFORMANS GÖSTERGELERİ

PLAN DÖNEMİ BAŞLANGIÇ DEĞERİ (2024)	TEMEL PERFORMANS GÖSTERGELERİ	PLAN DÖNEMİ SONU HEDEFLENEN DEĞERİ (2029)
3.124	İnşaatı yapılacak içmesuyu şebeke ve isale hattı uzunluğu (km)	4.100
271	İnşaatı yapılacak kanalizasyon şebeke uzunluğu (km)	450
16	İşletilen içme suyu arıtma tesisi sayısı	22
93	Sağlık Bakanlığının su denetim raporlarında İTASHY* göre mikrobiyolojik parametrelerin uygunluk oranı (%)	95
80	Mevcut altyapı verilerinin sayısallaştırılarak CBS'ye aktarılması (%)	95
38	Üretilen enerji miktarı (GWh)	98
481.000	Abone sayısı	531.000
93,5	Öz gelirlerin toplam gelirler içindeki oranı (%)	95,5
88	Gelirlerin giderleri karşılama oranı (%)	93
88	Tahsilat tahakkuk oranı (%)	93
333	Vatandaşa su kullanımı farkındalığını artırmaya yönelik düzenlenen etkinlik sayısı	440
760	13 adet ön arıtmalı atık su D.D.D. tesisleri ile 50 adet atık su ara terfi tesislerinin bakımı ve onarımı	1.710
9	İçme suyu havzaları koruma planlarının hazırlanması	14
197	Araç ve iş makinesi sayısını artırmak	213
20	İçmesuyu arızalarına müdahale süresi (saat)	15

*İTASHY: İnsani Tüketim Amaçlı Sular Hakkında Yönetmelik

3 STRATEJİK PLAN HAZIRLIK SÜRECİ

Cumhurbaşkanlığı Strateji ve Bütçe Başkanlığı tarafından hazırlanan “Belediyeler İçin Stratejik Planlama Rehberi (2019)” esas alınarak hazırlanmıştır.

TİSKİ 2025-2029 Stratejik plan çalışmaları haziran ayında başlatılmıştır. Stratejik plan hazırlık süreci, tabloda yer alan çalışma takvimi hazırlanarak kurum çalışanlarına duyurulmuştur.

2025-2029 STRATEJİK PLANI HAZIRLIK SÜRECİ

TEMEL PERFORMANS GÖSTERGESİ	Haziran	Temmuz	Ağustos	Eylül	Ekim
STRATEJİK PLAN HAZIRLIK SÜRECİ					
Hazırlık programının oluşturulması					
Hazırlık programını içeren genelgenin yayımlanması					
Stratejik planlama ekibinin belirlenmesi ve görevlendirmelerin yapılması					
Stratejik plan önceliklerinin belirlenmesi ve ekibin eğitimi					
STRATEJİK PLAN DURUM ANALİZİ					
Dış paydaş ve çalışan anketlerinin hazırlanması, uygulanması ve değerlendirilmesi					
Kurumsal tarihçe hazırlanması					
Uygulanmakta olan stratejik planın değerlendirmesi					
Mevzuat analizi					
Üst politika belgeleri analizi					
Faaliyet alanları ile ürün ve hizmetlerin belirlenmesi					
Pestle analizi(çevre analizi)					
Gzft analizi					
Amaç-hedef çerçevesi ön çalışması					
GELECEĞE BAKIŞ					
Misyon, vizyon, temel değerler ve ilkelerin belirlenmesi ve gözden geçirilmesi					
STRATEJİ GELİŞTİRME					
Amaç ve hedeflerin belirlenmesi					
Hedeflere yönelik stratejilerin oluşturulması					
Performans göstergelerinin oluşturulması					
Risklerin belirlenmesi					
Amaç ve hedef bazında maliyetlerin ve kurumsal kaynak yapısının hesaplanması					
Plan metinlerinin hazırlanması					
İZLEME VE DEĞERLENDİRME					
Plan metninin nihai hale getirilmesi					

Genel müdürlüğümüzün 2025-2029 dönemini kapsayacak izleyen yılların performans programlarına ve bütçelerine esas teşkil edecek stratejik plan çalışmalarını üst düzeyde yönlendirmek üzere ilgili yönetmelik ve rehber hükümleri çerçevesinde planlanan çalışmaları yürütmek üzere strateji geliştirme kurulu ve strateji planlama ekibi oluşturulmuştur. Ekiplere, belediyeler için stratejik planlama rehberi kapsamında eğitimler verilmiştir.

STRATEJİ GELİŞTİRME KURULU

SIRA NO	ADI VE SOYADI	UNVANI	GÖREVİ
1	İbrahim KUL	Genel Müdür	Başkan
2	Ahmet Ali KOZ	Genel Müdür Yardımcısı	Üye
3	Nurettin TANDOĞAN	Genel Müdür Yardımcısı	Üye
4	Nevzat KAMILOĞLU	Genel Müdür Yardımcısı	Üye
5	Neşat KURT	Strateji Geliştirme Dairesi Başkanı	Üye
6	Muhammet ALTINEL	İnsan Kaynakları ve Eğitim Dairesi Başkanı	Üye
7	Halil İbrahim TİRYAKİOĞLU	Planlama Yatırım ve İnşaat Dairesi Başkanı	Üye

STRATEJİ PLANLAMA EKİBİ

SIRA NO	ADI SOYADI	BİRİM	GÖREVİ
1	Abdurrahman OKUMUŞ	Abone İşleri Dairesi Başkanlığı	Abone İşleri Dairesi Başkanı
2	Abdul Samet YILMAZ	Abone İşleri Dairesi Başkanlığı	Ekonomist
3	Ufuk Özkan OKUTAN	Abone İşleri Dairesi Başkanlığı	Büro Görevlisi
4	Bülent SALİ	Tesisler Dairesi Başkanlığı	Tesisler Dairesi Başkanı
5	Murat Han ARDUÇ	Tesisler Dairesi Başkanlığı	Mühendis
6	İsmail ÖZDEMİR	Tesisler Dairesi Başkanlığı	Mühendis
7	Ekrem UZUNALİ	İçme suyu ve Kanalizasyon Dairesi Başkanlığı	İçme Suyu ve Kanalizasyon Dairesi Başkanı
8	Ayşe DÜLGER	İçme suyu ve Kanalizasyon Dairesi Başkanlığı	Mühendis
9	Mediha BAYRAM	İçme suyu ve Kanalizasyon Dairesi Başkanlığı	Tekniker
10	Mustafa Yazıcı	Bilgi İşlem Dairesi Başkanlığı	Bilgi İşlem Dairesi Başkanı
11	Fatih BAYRAM	Bilgi İşlem Dairesi Başkanlığı	Şube Müdürü
12	Sait Semih ALTAŞ	Bilgi İşlem Dairesi Başkanlığı	Şube Müdürü
13	Muhammet ALTINEL	İnsan Kaynakları ve Eğitim Dairesi Başkanlığı	İnsan Kaynakları ve Eğitim Dairesi Başkanı
14	Zeki YAMIÇ	İnsan Kaynakları ve Eğitim Dairesi Başkanlığı	Şube Müdürü
15	Uğur KOBYA	İnsan Kaynakları ve Eğitim Dairesi Başkanlığı	Şube Müdürü
16	Eren AYGÜN	İnsan Kaynakları ve Eğitim Dairesi Başkanlığı	Mühendis
17	Şeref YILMAZ	İnsan Kaynakları ve Eğitim Dairesi Başkanlığı	Tekniker
18	Yusuf KESKİN	İşletmeler Dairesi Başkanlığı	İşletmeler Dairesi Başkanı
19	Figen Albayrak	İşletmeler Dairesi Başkanlığı	Mühendis
20	Emre KARAOSMANOĞLU	İşletmeler Dairesi Başkanlığı	Tekniker
21	Mustafa Öztürk	1. Hukuk Müşavirliği	1. Hukuk Müşaviri
22	Mehmet Çorbacı	1. Hukuk Müşavirliği	V.H.K.İ.
23	Nergis Aydoğan	1. Hukuk Müşavirliği	Eğitmen

STRATEJİ PLANLAMA EKİBİ

SIRA NO	ADI SOYADI	BİRİM	GÖREVİ
24	Kamuran ÇALIŞ	Destek Hizmetleri Dairesi Başkanlığı	Destek Hizmetleri Dairesi Başkanı
25	Enes Yasin KUL	Destek Hizmetleri Dairesi Başkanlığı	Mühendis
26	Mustafa ALTUNBAŞ	Destek Hizmetleri Dairesi Başkanlığı	Mühendis
27	Serdar BOSTAN	Özel Kalem Müdürlüğü	Özel Kalem Müdürü
28	Ali Yahya ÖZTÜRK	Özel Kalem Müdürlüğü	Kameraman
29	Mustafa KUL	Özel Kalem Müdürlüğü	Büro Görevlisi
30	Ömer ŞAHİN	Elektrik Merkezleri Dairesi Başkanlığı	Elektrik Merkezleri Dairesi Başkanı
31	Tuğrul MEMİŞOĞLU	Elektrik Merkezleri Dairesi Başkanlığı	Mühendis
32	Yusuf Emre BEZİR	Elektrik Merkezleri Dairesi Başkanlığı	Tekniker
33	Halil İbrahim TIRYAKIOĞLU	Planlama Yatırım ve İnşaat Dairesi Başkanlığı	Planlama Yatırım ve İnşaat Dairesi Başkanı
34	Samet YILMAZ	Planlama Yatırım ve İnşaat Dairesi Başkanlığı	Şube Müdürü
35	Sena OSMANOĞLU	Planlama Yatırım ve İnşaat Dairesi Başkanlığı	Şube Müdürü
36	Ufuk KURT	Planlama Yatırım ve İnşaat Dairesi Başkanlığı	Tekniker
37	Abdülhakim DÜNDAR	Planlama Yatırım ve İnşaat Dairesi Başkanlığı	Mimar
38	Neşat KURT	Strateji Geliştirme Dairesi Başkanlığı	Strateji Geliştirme Dairesi Başkanı
39	Birgül ÖKSÜZ	Strateji Geliştirme Dairesi Başkanlığı	Şube Müdürü
40	Harun ŞAHİN	Strateji Geliştirme Dairesi Başkanlığı	Şube Müdürü
41	İbrahim KÜÇÜK	Strateji Geliştirme Dairesi Başkanlığı	Şube Müdürü
42	Osman DEMİRCİ	Strateji Geliştirme Dairesi Başkanlığı	Şef
43	Oğuz Kaan ATAMAN	Strateji Geliştirme Dairesi Başkanlığı	Ekonomist
44	Umut AKDAŞ	Strateji Geliştirme Dairesi Başkanlığı	İstatistikçi

4 DURUM ANALİZİ

4.1. KURUMSAL TARİHÇE

Bilinen tarihi geçmişi en az 4000 yıl öncesine dayanan Trabzon, konumu itibarıyla tarihin bütün evrelerinde tüm dünyanın ilgisini çekmiş ender kentlerden biridir. Coğrafi önemi, tarihi İpekyolu üzerinde Avrupa ve Asya' yı birbirine bağlayan geçiş noktasında bulunması, değişik medeniyetlere ev sahipliği yapması, Trabzon'u önemli kılan etkenlerin başında gelmektedir.

2014 yılına kadar il belediyesi statüsünde hizmetlerini Trabzon merkezinde yürüten Trabzon Belediyesi, 30 Mart 2014 tarihinden itibaren Büyükşehir Belediyesi statüsü kazanmış, sorumluluk alanı tüm il sınırlarını kapsayacak şekilde genişletilmiştir.

Trabzon Büyükşehir Belediyesi' nin içme suyu ve kanalizasyon hizmetlerini yürütmek ve bu maksatla gereken her türlü tesisi kurmak, kurulu olanları devralmak ve tek elden işleterek 2560 Sayılı Kanun'da sayılan görevleri yerine getirmek üzere Trabzon İçme suyu ve Kanalizasyon İdaresi Genel Müdürlüğü kurulmuştur. İdaremiz, 31 Mart 2014 Tarih ve 28958 Sayılı Resmi Gazete' de yayımlanarak yürürlüğe giren 2014/6072 Sayılı Bakanlar Kurulu Kararı ile Trabzon Büyükşehir Belediyesi' ne bağlı, müstakil bütçeli, kamu tüzel kişiliğine haiz bir kuruluş olup "TİSKİ" kısaltması ile adlandırılır. Hizmet alanı Trabzon Büyükşehir Belediyesi' nin görev alanı ile sınırlı olan TİSKİ, kentin yararlandığı ancak sınırlar dışında kalan su kaynaklarının korunmasına ilişkin çalışmaları da yürütmekle görevlidir.

Su, 4000 yıllık tarihi geçmişiyle, Roma ve Bizans dönemlerini yaşayan, Fatih Sultan Mehmet' in fethettiği, Yavuz Sultan Selim'in Valilik yaptığı, Kanuni Sultan Süleyman'ın doğduğu, Cumhuriyetimizin kurucusu Ulu Önder Mustafa Kemal Atatürk' ün üç kez ziyaret ettiği kadim şehir Trabzon'un bugünlere gelmesinde etkin rol oynamıştır.

Osmanlı Dönemi'nde, toprak ve ağaç gibi doğal malzemelerle yapılmış borularla şehirlere getirilen ve mahalle çeşmelerine dağıtılan içme suları, genellikle vakıflara aitti. 28 Nisan 1926' da kabul edilen 830 numaralı "Sular Hakkındaki Kanun" un gerekçesinde de belirtildiği üzere; şehir, kasaba ve köylerde içilen birçok su, çıkış ve geçiş yerlerinde gereği gibi korunmadıkları için değişik hastalıklara neden olmaktaydı. Bu nedenle, içme suyu ihtiyacını karşılayan kaynaklar ve bunların mecraları, halk sağlığından sorumlu olan idarelere, yani belediyelere devredilmeliydi. Bunun üzerine 1926 yılında "Sular Kanunu" çıkarılarak, şehir ve kasabaların içme suyunu temin etme görevi belediyelere devredildi.

Cumhuriyet dönemi sonrası nüfusun da artması ile birlikte temiz suya ihtiyaç büyük önem kazanmıştır. Trabzon Belediyesi bu süreçte özellikle Değirmendere suyollarının tamirine önem verdi. Değirmendere'nin eskiyen suyollarının tamirâtı yapılmış, 1200 metre demir ve beton borular döşenmiş ve filtre havuzları inşa edilmişti. 13 km uzunluğunda Değirmendere su arki yapılmıştı. 1931 yılında ise su işleri konusunda daha ciddi adımlar atıldı. Değirmendere suyollarının bozulan kısımları tamir edildiği gibi, bu suyun şehirdeki deposu ve çeşmeleri temizlendi.

10 Haziran 1937' de deniz yolu ile Trabzon'a gelen Mustafa Kemal Atatürk, karşılama töreninden sonra otomobille Soğuksu' da ki Köşk' e hareket etmiş; ertesi gün çeşitli resmi kuruluşları ziyaret etmişti. Bunlar arasında belediye binası da vardı. Burada belediye meclis üyeleriyle tanışan Atatürk, "Trabzonlular olarak benden bir dileğiniz var mı?" diye sorunca toplantıda bulunanlardan birisi "Paşam Trabzon'un doğru dürüst içme suyu yoktur." cevabını vermişti. Bunun üzerine Atatürk "Suyunuz mu yok? Susuz hayat olmaz, en iyisi suyun gelmesi için projeler yapılsın." diyerek gerekenin yapılmasını istemişti.

Her ne kadar Trabzon'un su sorununu çözmek için bu ziyaret öncesi adımlar atılmış olsa da, Atatürk'ün bu ziyareti içme suyu projesini hızlandırdı. Bu amaçla, Değirmendere civarından çıkarılacak yeraltı sularının borularla şehre akıtılması için bir proje hazırlandı. 1940 yılı sonlarında su tesisatı neredeyse tamamlanmıştı. Nihayet 1 Haziran 1941 tarihinde abone kayıtlarına başlandı. İnşaat 1941 yılında bitirilerek şehre su verildi. Bu tesisata "Atasu" adı verildi.

Bununla birlikte, özellikle 1950 sonrasında artan şehrin nüfusu karşısında, kuyu sularının ihtiyacı karşılayamadığı görülmüştür. 1960' larda mevcut tesisatın ihtiyaca kâfi gelmemesi yüzünden büyük sınıktılar yaşanması üzerine, 1965 yılında dört yeni kuyunun açılmasına başlanmış, 1970 yılı sonunda yeni içme suyu tesisatı, yeni kuyular ve depo yapma işleri uzun yıllar devam etmiştir. 1980' lere gelindiğinde ise, Değirmendere boyunca kurulan tesislerin getirdiği kirlilik, 80.000' in çok üzerine çıkan belde nüfusu, belediye sınırlarının genişlemesi, Akçaabat ve Yomra gibi şehirle birleşmiş olan ilçelere Değirmendere suyunun verilmesi yeni çözüm yolları arayışını beraberinde getirmiştir.

Diğer taraftan, Trabzon'un asırlık hayali olan Galyan Deresi' ne yönelik en önemli adım, "Atasu Projesi" adı altında ve Atatürk' ün ziyareti üzerinden 47 yıl geçtikten sonra atılmıştır. Galyan Deresi' nden su temini amacıyla 2 Nisan 1984' te büyük bir temel atma töreni yapılmıştır. Bu kapsamda Değirmendere kaynağına 1990' ı yılların başında 165.000 m³/gün kapasiteli Esiroğlu İçme Suyu Arıtma Tesisi yapılarak Trabzon' a ilk kez arıtılmış su temin edilmiştir. 17 Mayıs 2011 tarihinde Atasu Barajı'ndan Esiroğlu İçme Suyu Arıtma Tesisi' ne su vermeye başlanmıştır. Bu sayede yeterli içme suyu ihtiyacı sağlanmış olup içme suyu kalitesi de artırılmıştır.

4.2. TRABZON'DA ABONELİK, İÇME SUYU VE KANALİZASYON HİZMETLERİ

A) ABONELİK HİZMETLERİ

İlimize daha iyi hizmet vermek amacıyla il genelinde 19 adet abonelik ve tahakkuk bürosu oluşturulmuştur. Bu bürolar aracılığıyla su abonelik işlemleri ve su faturası tahsilat işlemleri yürütülmektedir.

6360 Sayılı Kanun ile TİSKİ Genel Müdürlüğü 716 mahalleye hizmet vermektedir. Gelişen teknolojiyi yakından takip eden Genel Müdürlüğümüz, il sınırları içerisinde abonelere yönelik tüm hizmetleri yerine getirmekle birlikte vatandaş memnuniyetini artırıcı uygulamaları da yakından takip etmektedir. Kurumumuz abonelik işlemlerini zamanında ve hızlı bir şekilde tamamlayarak abonelere sunulan hizmetleri geliştirmektedir. Abone sayısı Genel Müdürlüğümüzün kuruluş yılı olan 2014 yılından itibaren artış göstererek devam etmektedir. 2014 yılında 245.875 olan abone sayısı, 2024 yılı sonu için 487.000 olarak öngörülmektedir. Kaçak takip çalışması ile abonesiz veya usulsüz su kullanımı tespiti çalışmaları titizlikle sürdürülmektedir. Bu çalışmalar sonucunda 67.283 adet sayaç kayıt altına alınmıştır.

Su sayacına müdahale edilmemesi, İdareye haber vermeksizin sayacın yerinden sökülmemesi, kayıtlı sayacın yerine başka sayaç takılmaması için aboneye ait su sayaçlarına 296.281 adet rakor kelepçesi takılmıştır.

B) İÇME SUYU HİZMETLERİ

İçme suyu arıtma tesislerimiz, vatandaşlarımıza temiz ve kaliteli içme suyu sağlamak için tam kapasite çalışmaya devam etmektedir.

ESİROĞLU İÇME SUYU ARITMA TESİSİ

Esiroğlu İçme Suyu Arıtma Tesisi, Doğu Karadeniz Havzası'nda, Trabzon İli Ortahisar, Akçaabat, Maçka ve Yomra İlçelerine hizmet veren hızlı kum filtreli konvansiyonel arıtma yapmak üzere inşa edilmiş bir içme suyu arıtma tesisidir. Tesisin maksimum tasarım debisi günlük 165.000 m³ tür ve tesiste yılda toplam 32.850.000 m³ içme suyu üretilmekte olup Esiroğlu arıtma tesisi 1992 yılında işletmeye alınmıştır. Tesis besleyen su kaynakları Atasu Barajı ve Değirmendere'dir.



AKOLUK İÇME SUYU ARITMA TESİSİ

Akoluk İçme Suyu Arıtma Tesisi, Doğu Karadeniz Havzası'nda, Trabzon İli Ortahisar ve Yomra İlçelerine hizmet veren hızlı kum filtreli konvansiyonel arıtma yapmak üzere inşa edilmiş bir içme suyu arıtma tesisidir. Tesisin maksimum tasarım debisi günlük 200.000 m³ tür ve tesiste yılda toplam 21.900.000 m³ içme suyu üretilmekte olup Akoluk Arıtma Tesisi 2023 yılında işletmeye alınmıştır. Tesis besleyen su kaynağı Atasu Barajı'dır.



ARAKLI- SÜRME NE İÇME SUYU ARITMA TESİSİ

Araklı-Sürmene İçme Suyu Arıtma Tesisi, Doğu Karadeniz Havzası'nda, Trabzon İli Araklı ve Sürmene İlçelerine hizmet veren Paket Tip hızlı kum filtreli konvansiyonel arıtma yapma üzere inşa edilmiş bir içme suyu arıtma tesisidir. Tesisin maksimum tasarım debisi günlük 10.800 m³ tür ve tesiste yılda toplam 3.942.000 m³ içme suyu üretilmekte olup 2022 yılında işletmeye alınmıştır. Tesis besleyen su kaynağı Büyük Dere ve Küçük Dere'dir.



AKÇAABAT İÇME SUYU ARITMA TESİSİ

Akçaabat İçme Suyu Arıtma Tesisi, Doğu Karadeniz Havzası'nda, Trabzon İli Akçaabat İlçesinde yaklaşık 14 mahalleye hizmet veren hızlı kum filtreli konvansiyonel arıtma yapma üzere kurulmuş bir içme suyu arıtma tesisidir. Tesisin maksimum tasarım debisi günlük 18.000 m³ tür ve tesiste yıllık 4.752.000 m³ içme suyu üretilmesi hedeflenmektedir. Tesis besleyen su kaynağı Işıklar Deresi' dir. Akçaabat Arıtma Tesisi 2018 yılında yapımı tamamlanarak devreye alınmıştır.



KARAKAYA İÇME SUYU ARITMA TESİSİ

Ortahisar Karakaya İçme Suyu Arıtma Tesisi, Doğu Karadeniz Havzası'nda, Trabzon İli Ortahisar ve Maçka İlçelerinde yaklaşık 36 mahalleye hizmet veren hızlı kum filtreli yarı konvansiyonel yarı paket bir içme suyu arıtma tesisidir. Tesisin maksimum tasarım debisi günlük 18.000 m³'tür ve tesiste yılda toplam 4.257.360 m³ içme suyu üretilmektedir. Tesis besleyen su kaynakları Solday Deresi ve Boğaç Deresi' dir. Karakaya İçme Suyu Arıtma Tesisi 2018 yılında yapımı tamamlanarak devreye alınmıştır.



VAKFIKEBİR BÜYÜK LİMAN İÇME SUYU ARITMA TESİSİ

Vakfıkebir Büyük Liman İçme Suyu Arıtma Tesisi 2013 yılından beri işletilmektedir. Arıtma Tesisi, Doğu Karadeniz Havzası'nda, Trabzon İli Vakfıkebir, Beşikdüzü, Çarşıbaşı ve Giresun İli Eynesil İlçesine hizmet veren, hızlı kum filtreli konvansiyonel arıtma yapmak üzere inşa edilmiş bir içme suyu arıtma tesisidir. Tesisin maksimum tasarım debisi günlük 43.200 m³'tür ve tesis yıllık 8.000.000 m³ içme suyu üretmektedir. Tesis besleyen su kaynağı Çanakçı Deresi ve Kirazlık Deresi'dir.



DERECİK AKÇAKÖY İÇME SUYU ARITMA TESİSİ

Akçaabat Derecik İçme Suyu Arıtma Tesisi, Doğu Karadeniz Havzası'nda, Trabzon İli Akçaabat İlçesinde yaklaşık 11 mahalleye hizmet veren hızlı kum filtreli konvansiyonel arıtma yapmak üzere kurulmuş bir içme suyu arıtma tesisidir. Tesisin maksimum tasarım debisi günlük 8.208 m³'tür ve tesiste yıllık 1.356.224 m³ içme suyu üretilmektedir. Tesis besleyen su kaynağı Uçarsu Deresi'dir. Akçaabat Derecik İçme Suyu Arıtma Tesisi 2013 yılında yapımı tamamlanarak devreye alınmıştır.



TONYA MERKEZ İÇME SUYU ARITMA TESİSİ

Tonya Merkez İçme Suyu Arıtma Tesisi, Doğu Karadeniz Havzası'nda, Trabzon İli Tonya İlçesinde yaklaşık 5 mahalleye hizmet veren basınçlı tip paket bir içme suyu arıtma tesisidir. Tesisin maksimum tasarım debisi günlük 2160 m³'tür ve tesiste yılda toplam 315.360 m³ içme suyu üretilmektedir. Tesis besleyen su kaynağı Kale Irmağı'dır. Tonya Merkez İçme Suyu Arıtma Tesisi 2009 yılında yapımı tamamlanarak devreye alınmıştır.



YOMRA İÇME SUYU ARITMA TESİSİ

Yomra İçme Suyu Arıtma Tesisi, Doğu Karadeniz Havzası'nda, Trabzon İli Yomra İlçesinde yaklaşık 7 mahalleye hizmet veren basınçlı tip paket bir içme suyu arıtma tesisidir. Tesisin maksimum tasarım debisi günlük 4800 m³'tür ve tesiste yılda toplam 1.700.000 m³ içme suyu üretilmektedir. Tesis besleyen su kaynakları Ayor Deresi ve Yeşilpınar Deresi'dir. Yomra içme suyu arıtma tesisi 2007 yılında yapımı tamamlanarak devreye alınmıştır. Tesiste 2020 yılında revizyon yapılmıştır.



ÇAMBURNU İÇME SUYU ARITMA TESİSİ

Çamburnu İçme Suyu Arıtma Tesisi, Doğu Karadeniz Havzası'nda, Trabzon İli Sürmene İlçesinde 2 mahalleye hizmet veren basınçlı tip paket bir içme suyu arıtma tesisidir. Tesisin maksimum tasarım debisi günlük 1728 m³' tür ve tesiste yılda toplam 315.680 m³ içme suyu üretilmektedir. Tesis besleyen su kaynağı Kirazlık Deresi' dir. Çamburnu İçme Suyu Arıtma Tesisi 2012 yılında yapımı tamamlanarak devreye alınmıştır.



DİĞER İÇME SUYU ARITMA TESİSLERİMİZ;

- AYKUT İÇME SUYU ARITMA TESİSİ
- AKPINAR İÇME SUYU ARITMA TESİSİ
- YAVUZKÖY İÇME SUYU ARITMA TESİSİ
- CUMAPAZARI İÇME SUYU ARITMA TESİSİ
- ŞALPAZARI İÇME SUYU ARITMA TESİSİ
- ÇAL İÇME SUYU ARITMA TESİSİ

Hâli hazırda ilimiz sınırları içerisinde yer alan 716 mahallede toplam 1082 adet muhtelif hacimde içme suyu deposu, 51 adet içme suyu kuyusu, 97 adet içme suyu terfi istasyonumuz hizmet vermektedir.

Kırsalda yer alan ve arıtma tesislerinden beslenemeyen içme suyu tesislerine ait depolarda ise 170 adet güneş enerjili, 117 adet elektrikli olmak üzere toplam 287 adet klorlama cihazının bakım-onarım-işletme ve klor dolun işlemleri de Laboratuvar Şube Müdürlüğü personeline yapılmaktadır. Ayrıca bu cihazların 270 âdeti kurulmuş olan otomasyon sistemi ile uzaktan kumanda edilmektedir.

Laboratuvarımız içme ve kullanma suyu alanında analiz faaliyetlerini yürütmektedir. Teknik açıdan kendini sürekli yenileyen ve geliştiren bir anlayışla; bağımsızlık, tarafsızlık, şeffaflık prensipleri doğrultusunda hareket etmektedir. Uygun metot, cihaz ve uzman personelimizin yer aldığı iyi bir mesleki çalışma ve teknik uygulama ile zamanında ölçüm ve analiz hizmetleri sunmaktadır. Vizyon, misyon, stratejik amaç ve hedefleri doğrultusunda hizmetlerini; ulusal ve uluslararası standartlara uygun olarak, gerekli güvenilirlik ve süratle yerine getirmeyi ilke olarak benimsemiştir. Bu faaliyetler, laboratuvar desteğinde; sistematik, detaylı, analitik, disiplinli, süreklilik arz eden ve profesyonelce bir yaklaşımla gerçekleştirilmektedir. TİSKİ Genel Müdürlüğü görev, yetki ve sorumlulukları kapsamında olan içme-kullanma suyu kalite kontrol analizleri, arıtma tesisleri proseslerinin kontrol edilmesi amacıyla alınan numunelerin analizleri, arıtma tesisleri giriş-çıkış suyunun kontrolleri, su kaynaklarının takibi, abone şikâyetleri nedeniyle alınan numuneler, özel talep analizleri, gerçek ve tüzel kişiler ile Kamu Kuruluşları tarafından getirilen içme ve kullanma suyu numunelerinin ilgili mevzuatlar kapsamında analizlerinin yapılması, yaptırılması, raporlanması ve analiz sonuçlarının talep sahiplerine bildirilmesi iş ve işlemleri titizlikle yapılmaktadır.

İçme suyunu kontrol etmek amacıyla alınan numunelerde ilgili yönetmeliklere aykırılığın tespit edilmesi durumunda, derhal düzeltici faaliyetler başlatılmakta ve tekrar numuneler alınarak uygunsuzluk takibinin yapılması sağlanmaktadır.

Merkez laboratuvarımız sahip olduğu ileri teknolojik cihazlar, alanında yetkin personel kadrosuyla, kalitesini ve analiz çeşitliliğini sürekli artırarak öncü olmayı, ölçüm, analiz ve test kalitesinde mükemmelle ulaşmayı amaçlamaktadır. Ulusal ve uluslararası kabul görmüş yöntemlere göre ölçüm ve analiz yapmayı, bu analizler için teknolojik gelişmeleri yakından izlemeyi ve hizmet kalitesini sürekli iyileştirmeyi hedeflemektedir.

C) KANALİZASYON HİZMETLERİ

TİSKİ Genel Müdürlüğünün görev sahası içerisinde 67 adet kanalizasyon tesisi bulunmaktadır. Bu tesisler; 3 adet biyolojik atık su arıtma tesisi, 1 adet paket atık su arıtma tesisi, 13 adet derin deniz deşarj tesisi, 50 adet terfi merkezinden oluşmaktadır. 6360 Sayılı Yasa ile hizmet alanına dahil olan bölgelerde kanalizasyon şebekesinde eksiklikler olduğu, var olan şebekeye ilişkin verilerin ise yetersiz olduğu tespit edilmiştir. Bu durum, şebekeye müdahale edilmesi gereken durumlarda çeşitli zorluklara sebep olmaktadır. TİSKİ Genel Müdürlüğü, tüm bu ihtiyaçlara yönelik gerekli proje hazırlık çalışmalarını yürüterek şebeke yapım ve yenileme çalışmalarına başlamıştır. Bununla birlikte mevcut verileri daha güvenli hale getirerek CBS' ye aktarımına geçmiştir.

Bu kapsamda;

- Yağmur suyu ve kanalizasyon şebekesi ayırıştırma çalışmaları devam etmektedir.
- Derin deniz deşarj tesisleri için gerekli bakım onarım çalışmaları düzenli olarak yapılmakta ve tesislerin verimli çalışması sağlanmaktadır.

KANALİZASYON TESİSLERİ ENVANTERİ	
1.PAZARKAPI Ön Arıtmalı Atık Su D.D.D. Tesisleri	9.SÖĞÜTLÜ Ön Arıtmalı Atık Su D.D.D. Tesisleri
1.1.Botanik Park Paket Terfi Merkezi	9.1.Yıldızlı (Hastane arkası) Terfi Merkezi
1.2.Yeşilova Paket Terfi	9.2.Yıldızlı (Cami yanı) Paket Terfi 1
1.3.Gölçayır Paket Terfi Merkezi	9.3.Gölbaşı Eskiyoil Paket Terfi 2
2.DEĞİRMENDERE Ön Arıtmalı Atık Su D.D.D. Te-sisleri	9.4.Sera Gölü Hayal Vadisi Paket Terfi 3
2.1.Üniversite Sahil Tesisleri Terfi Merkezi	9.5.Karaman (Kahve önü) Paket Terfi 4
3.HAVAALANI (ÇİMENLİ) Ön Arıtmalı Atık Su D.D.D. Tesisleri	9.6.Derecik Çocuk Parkı Yanı Paket Terfi 5
3.1.Yalıncağ (Sahil) Terfi Merkezi	9.7.Derecik Paket Terfi 6
4.YOMRA Ön Arıtmalı Atık Su D.D.D. Tesisleri	9.8.Derecik Paket Terfi 7
4.1.Durana Deresi Terfi Merkezi	9.9.Akçaköy Paket Terfi 1
5.ARSİN (GÖLCÜK) Ön Arıtmalı Atık Su D.D.D. Te-sisleri	9.10.Akçaköy Paket Terfi 2
5.1.Serendere Terfi Merkezi	10.AKÇAABAT-YENİMAHALLE Ön Arıtmalı Atık Su D.D.D. Tesisleri
5.2.Yeşilyalı Paket Terfi	10.1.Yaylacık Tefi Merkezi
5.3.Yanbolu Paket Terfi	10.2.Darıca Terfi Merkezi
6.ARAKLI Ön Arıtmalı Atık Su D.D.D. Tesisleri	10.3.Düzköy Paket Terfi 1
6.1.Yolgören Terfi Merkezi	10.4.Düzköy Paket Terfi 2
6.2.Kaleönü Paket Terfi 1	11.ÇARŞIBAŞI Ön Arıtmalı Atık Su D.D.D. Tesisleri
6.3.Kalecik Paket Terfi 2	11.1.Keremköy Terfi Merkezi
6.4.Kalecik Paket Terfi 3	11.2.Burunbaşı Terfi Merkezi
6.5.Konakönü Paket Terfi 4	12.VAKFIKEBİR Ön Arıtmalı Atık Su D.D.D. Tesisleri
7.SÜRMENE Ön Arıtmalı Atık Su D.D.D. Tesisleri	12.1.Yalıköy Paket Terfi
7.1.Çavuşlu Terfi Merkezi	12.2.Kirazlık Terfi Merkezi
7.2.Balıkli Terfi Merkezi	12.3.Çamlık Terfi Merkezi
7.3.Yeniay Paket Terfi	12.4. Hacıköy Paket Terfi
7.4.Yeniay Paket Terfi 2	13.BEŞİKDÜZÜ Ön Arıtmalı Atık Su D.D.D. Tesisleri
7.5.Memişağa Paket Terfi	13.1.Vardallı (Kurbağalidere) Terfi Merkezi
8.OF Ön Arıtmalı Atık Su D.D.D. Tesisleri	13.2.Ağasar Deresi Paket Terfi 1
8.1.Çarşı içi Terfi Merkezi	13.3.Çeşmeönü Liman içi Paket Terfi 2
8.2.Kıyıcık Paket Terfi 1	13.4.İşikkent Paket Terfi 3
8.3.Kıyıcık Paket Terfi 2	13.5.Adacık Paket Terfi 4
8.4.Bölümlü Terfi Merkezi	13.6.Dilektaş Paket Terfi 5
8.5.Çaykara-Uzungöl Paket Terfi	16.ATASU Biyolojik Atık Su Arıtma Tesisi
14.TONYA Biyolojik Atık Su Arıtma Tesisi	17.ARSİN Çiçekli Paket Atık Su Arıtma Tesisi
15.UZUNGÖL Biyolojik Atık Su Arıtma Tesisi	

4.3. UYGULANMAKTA OLAN STRATEJİK PLANIN DEĞERLENDİRİLMESİ

Uygulanmakta olan Stratejik Planın Değerlendirilmesi; 2020-2024 Stratejik Planı çalışmalarına 02.07.2019 tarih ve 4561 sayılı genelge ile başlanmış yapılan çalıştaylar sonucunda belirlenen su yönetimi, atık su ve çevre yönetimi, abone yönetimi, finansal yönetim ve kurumsal yönetim kapsamında oluşturulan plan 28.11.2019 Genel Kurul toplantısında kabul edilmiştir. Stratejik Planda 5 amaç, 21 hedef ve 63 performans göstergesi yer almaktadır. Kabul edilen planın sonraki dönemlerde 6 aylık izlemesi ve yıllık değerlendirilmesi yapılarak raporlanmıştır.

2021 yılında stratejik plan kalan yıllar için güncellenmiştir. Güncelleme ile birlikte 5 adet amaç ve 24 adet hedef belirlenmiş olup, bu hedeflerin takibi ve ölçümü amacıyla 84 adet performans göstergesi tanımlanmıştır. Aşağıdaki tabloda beş kapsam altında amaç ve hedefler gösterilmiştir.

SU YÖNETİMİ

Amaç 1. Suyu, kaynağından vatandaşlara ulaşıncaya kadar bütün aşamalarda çevreye duyarlı, etkin ve verimli yöneterek Trabzon halkına temiz, sürekli ve kaliteli içme suyu sağlamak

Hedef 1.1 Mevcut su kaynaklarını koruyarak ve alternatif kaynakları geliştirerek planlı bir şekilde su arzının sürekliliğini uzun vadeli olarak sağlamak

Hedef 1.2 Yeni içme suyu tesisleri inşa ederek ve mevcut tesisleri etkili şekilde işleterek sağlıklı ve kaliteli su arzı sağlamak

Hedef 1.3 Mevcut laboratuvarımızı geliştirerek, sağlık risklerinin oluşmasını engellemek

Hedef 1.4 Yeni dağıtım hatları ve mevcut hatların yenilenmesi ile şebeke suyunun daha çok kullanıcıya ulaştırılmasını sağlamak

Hedef 1.5 Mevcut içme suyu hatlarının bakım ve onarımını zamanında yaparak, su kesintilerini önlemek ve su kayıplarını en aza indirmek

Hedef 1.6 Teknolojik imkanlardan da yararlanarak içme suyu dağıtımını kontrol etmek

Hedef 1.7 Hidroelektrik santralleri kurarak su kaynaklarımızdan enerji üretmek

Hedef 1.8 Su ile ilgili tarihi yapıların topluma kazandırılması, farkındalık ve bilinçlendirme faaliyetleri ile toplumda su bilinci ve su kültürü oluşturmak

Hedef 1.9 Mevcut İçme suyu havzalarının denetimleri yapılarak sağlık açısından oluşabilecek riskleri önlemek

ATIK SU VE ÇEVRE YÖNETİMİ

Amaç 2. Atık suları, çevreye ve insan yaşamına zarar vermeyecek şekilde bertaraf ederek, çevreye faydalı dönüşümünü sağlamak

Hedef 2.1 Atık suların, yağmur sularından ayrıştırılarak uzaklaştırılmasını sağlamak

Hedef 2.2 Mevcut arıtma tesislerini verimli bir şekilde işleterek ve yeni arıtma tesisleri kurarak atık suların geri dönüşümünü sağlamak

Hedef 2.3 Denetim ve ruhsatlandırma faaliyetleri ile su kaynaklarının, deniz, göl, akarsu ve yeraltı sularının kullanılmış sularla ve endüstri atıklarıyla kirletilmesini önlemek

Hedef 2.4 Atık suların atık su ön arıtma ve derin deniz deşarj tesislerinin işler halde tutulmasını sağlamak

Hedef 2.5 Yeni atık su arıtma tesisleri kurarak atık suların geri dönüşümünü sağlamak

ABONE YÖNETİMİ

Amaç 3. Kullanıcı talep, beklenti ve memnuniyetini en önde tutarak abonelerimize hizmet sunmak

Hedef 3.1 Vatandaşların hizmet taleplerini zamanında karşılamak

Hedef 3.2 Alternatif fatura ödeme ve bilgilendirme yöntemlerini geliştirerek vatandaşların memnuniyetini arttırmak

Hedef 3.3 Abone sistemini etkin yöneterek abone hizmetlerini geliştirmek, abone sayısını artırmak ve kaçak kullanımı önlemek

FİNANSAL YÖNETİM

Amaç 4. Etkin gelir ve gider yönetimi ile finansal riskleri en aza indirmek

Hedef 4.1 Güçlü bir kaynak ve finans yönetim altyapısını geliştirmek

Hedef 4.2 İç kontrol sisteminin güçlendirmek suretiyle riskleri etkin bir şekilde yönetmek

Hedef 4.3 Uluslararası proje hazırlama ile proje izleme ve değerlendirme kapasitesini geliştirmek

KURUMSAL YÖNETİM

Amaç 5: Kurumsal yönetimi güçlendirmek ve hizmet etkinliğini artırmak

Hedef 5.1 Altyapı faaliyetlerini diğer altyapı hizmeti veren kurum - kuruluşlarla güçlü bir işbirliği ve koordinasyon ile planlamak ve yürütmek

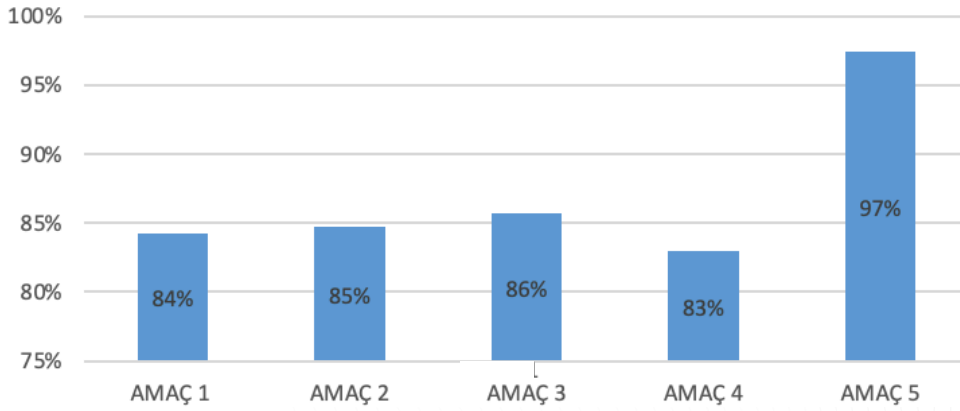
Hedef 5.2 Hizmetin daha hızlı sunulması ve bilgi altyapısının geliştirilmesinde bilgi teknolojilerini etkin kullanmak

Hedef 5.3 Hizmet verimliliğinin artırılması için insan kaynaklarını planlamak, yönetmek ve çalışma ortamlarının iyileştirilmesini sağlamak

Hedef 5.4 Olağanüstü haller ve doğal afetlere hazırlıklı olmak, acil durum planları yapmak ve uygulamak

2020-2024 Stratejik planda yer alan, amaç ve hedefler doğrultusunda belirlenen performans göstergeleri, faaliyet ve projeler ilgili birimlerden gelen veriler ışığında, belirlenen sürelerde izlenmiş ve değerlendirme raporları hazırlanmıştır. Bu değerlendirme raporlarına göre amaçların gerçekleşme oranı % 80' in üzerinde olup beklenen başarı sağlanmıştır. Ayrıca plan döneminde Trabzon İçmesuyu ve Kanalizasyon İdaresi Genel Müdürlüğü' nün "kurumsal yönetimi güçlendirmek ve hizmet etkinliğini artırmak ile kullanıcı talep, beklenti ve memnuniyetini önde tutarak abonelere hizmet sunmak" amaçlarında olumlu ilerleme kaydettiği görülmektedir. Yeni plan döneminde etkin gelir ve gider yönetimi ile finansal riskleri en aza indirerek plan başarı seviyesini daha da yukarılara taşımak hedeflenmektedir. İçme suyu ve atık su yönetimi ile ilgili amaçlar çevreye, topluma ve kentsel yapıya uygun olarak tasarlanmış ve imal edilmiştir.

TİSKİ 2020-2024 Strateji Plan Amaç Başarı Düzeyi



2025-2029 Stratejik Planı oluşturulurken, uygulanmakta olan 2020-2024 stratejik plan değerlendirmeleri referans oluşturmuş, 2025-2029 vizyonuna ulaşmasını sağlayacak amaçlar, hedefler ve göstergelerin belirlenmesinde belirleyici rol oynamıştır. 2025-2029 stratejik plan, mevcut stratejik planın değerlendirilmesi sonucu ortaya çıkan ihtiyaçlar ve öncelik verilmesi gereken konular dikkate alınarak hazırlanmıştır. Trabzon İçmesuyu ve Kanalizasyon İdaresi Genel Müdürlüğü' nün misyon, vizyon ve temel değerlerinde de belirtildiği gibi, uygulanan ve hazırlanan stratejik planlar, öncelikle toplum ve çevre sağlığı, paydaşların fikir ve değerlendirmeleri ile şeffaf ve kurumsal bir yapı anlayışıyla, vatandaş memnuniyetini en üst seviyede tutarak tasarlanmıştır.



4.4. MEVZUAT ANALİZİ

Mevzuat analizi çerçevesinde Trabzon İçmesuyu ve Kanalizasyon İdaresinin yetki, görev ve sorumluluklarını belirleyen mevzuat incelenmiş ve değerlendirilmiştir. İzleyen tabloda mevzuat analizi sonuçları verilmektedir.

Yasal yükümlülükler	Dayanak	Tespitler	İhtiyaçlar
<p>İçme, kullanma ve endüstri suyu ihtiyaçlarının her türlü yeraltı ve yerüstü kaynaklarından sağlanması ve ihtiyaç sahiplerine dağıtılması için; kaynaklardan abonelere ulaşıncaya kadar her türlü tesisin etüt ve projesini yapmak veya yaptırmak, bu projelere göre tesisleri kurmak veya kurdurmak, kurulu olanları devralıp işletmek ve bunların bakım ve onarımını yapmak, yaptırmak ve gerekli yenilemelere girişmek,</p> <p>Kullanılmış sular ile yağış sularının toplanması, yerleşim yerlerinden uzaklaştırılması ve zararsız bir biçimde boşaltma yerine ulaştırılması veya bu sulardan yeniden yararlanılması için abonelerden başlanarak bu suların toplanacakları veya bırakılacakları noktaya kadar her türlü tesisin etüt ve projesini yapmak veya yaptırmak; gerektiğinde bu projelere göre tesisleri kurmak ya da kurdurmak; kurulu olanları devralıp işletmek ve bunların bakım onarımını yapmak, yaptırmak ve gerekli yenileme çalışmalarına girişmek,</p> <p>Bölge ve içindeki su kaynaklarını, deniz, göl, akarsu kıyılarının ve yeraltı sularının kullanılmış sularla ve endüstri atıkları ile kirlenmesini, bu kaynaklarda suların kaybına veya azalmasına yol açacak tesis kurulmasını ve bu tür faaliyetlerde bulunulmasını önlemek, bu konuda her türlü teknik, idari ve hukuki tedbiri almak,</p>	<p>1593 Sayılı Umumi Hıfzısıhha Kanunu</p> <p>2560 Sayılı İSKİ Kanunu</p> <p>167 Sayılı Yeraltı Suları Hakkında Kanun</p> <p>2872 Sayılı Çevre Kanunu</p> <p>831 Sayılı Sular Hakkında Kanun</p> <p>1053 Sayılı Belediye Teşkilâtı Olan Yerleşim Yerlerine İçme, Kullanma ve Endüstri Suyu Temini Hakkında Kanun</p> <p>TİSKİ Kuruluş ve Yönetimine Dair Teşkilat Yönetmeliği</p> <p>5216 sayılı Büyükşehir Belediye Kanunu</p> <p>3194 Sayılı İmar Kanunu</p> <p>2942 sayılı Kamulaştırma Kanunu</p> <p>Çevresel Etki Değerlendirme Yönetmeliği</p> <p>Su Kirliliği Kontrolü Yönetmeliği</p> <p>Sulak Alanların Korunması Yönetmeliği</p> <p>İnsani Tüketim Amaçlı Sular Hakkındaki Yönetmelik</p>	<p>Kaçak içme suyu kullanımlarında ve ruhsatsız atık su bağlantılarında yasal yaptırımların yeterince uygulanmaması</p>	<p>Mevcut kanunların daha etkin bir şekilde uygulanması, caydırıcı önlemler alınması</p>

Yasal yükümlülükler	Dayanak	Tespitler	İhtiyaçlar
İçme suyu arıtma ve atık su arıtma tesislerimizin sağlıklı işletilmesini sağlayarak içme suyu arıtma tesislerimizden vatandaşa içilebilir su üretmek, atık su arıtma tesislerimizden alıcı ortama yönetmeliğe uygun nitelikte su bırakarak alıcı ortama ve şebekeye verilen suların laboratuvar tarafından kontrollerinin yapılmasını sağlamak	2560 Sayılı İSKİ Kanunu 1593 Sayılı Umumi Hıfzıssıhha Kanunu 2872 Sayılı Çevre Kanunu 831 Sayılı Sular Hakkında Kanun 6200 Sayılı Devlet Su İşleri Genel Müdürlüğüne Yürütülen Hizmetler Hakkında Kanun 3516 Sayılı Ölçüler ve Ayarlar Kanunu Atık Yönetimi Yönetmeliği (02 Nisan 2015 Tarih ve 29314 Sayılı R.G.) Su Kirliliği Kontrolü Yönetmeliği (31 Aralık 2004 Tarih ve 25687 Sayılı R.G.) 25730 Sayılı İnsani Tüketim Amaçlı Sular Hakkında Yönetmelik 30823 Sayılı İçme Suyu Temin Edilen Suların Kalitesi ve Arıtılması Hakkında Yönetmelik		
Trabzon Büyükşehir Belediyesinin içme suyu ve kanalizasyon hizmetlerini yürütmek ve bu maksatla gereken her türlü tesisi kurmak, kurulu olanları devralmak ve tek elden işletmek, İSKİ Kanunundaki görevleri yerine getirmek	5216 Sayılı Büyükşehir Belediyesi Kanunu 2560 Sayılı İSKİ Kanunu		
Şehrin faydalandığı su kaynaklarının korunması ve atık su tesislerinin işletilmesi	5216 Sayılı Büyükşehir Belediyesi Kanunu 2560 Sayılı İSKİ Kanunu Su Kirliliği Kontrolü Yönetmeliği		
Suyun temini ve işletmesini sağlamak	3194 Sayılı İmar Kanunu 2560 Sayılı İSKİ Kanunu 6360 Sayılı Kanun	Gerekli yasal düzenlemelerin yapılması	Kanal bağlantısının İmar Kanununun dışına çıkarılması Köyden mahalleye dönüştürülen yerlerin sınıflandırılmasının kentleşme ve gelişmişlik durumuna göre değerlendirilmesi ve su tarifelerindeki ücretlendirmenin buna göre belirlenmesi için gerekli düzenlemelerin yapılması
Atık suları uzaklaştırmak	2872 Sayılı Çevre Kanunu		

Yasal yükümlülükler	Dayanak	Tespitler	İhtiyaçlar
Atık suların, atık su altyapı tesislerine bağlantı ilkelerinin belirlenmesi ve atık su altyapı tesislerinin korunması ve muhafazasına dair gerekli hukuki ve teknik esasları belirlemek	Atıksuların Kanalizasyona Deşarj Yönetmeliği (TİSKİ Genel Kurulunun 29.11.2022 Tarih ve 13 Sayılı Kararı)		
Su temin edilen ve edilecek yüzeysel ve yeraltı kaynaklarını korumak	İçme Suyu Havzaları Yönetmeliği (TİSKİ Genel Kurulunun 19.11.2021 Tarih ve 14 Sayılı Kararı)		Trabzon İlinin içme-kullanma suyunu sağlayan 15 havzanın koruma planları 1/5000 lik olarak hazırlanmış olup; 1/1000 lik olarak revize edilmesi gerekmektedir.
Kurumun gelirlerinin tahakkuku ile gelir ve alacaklarının takip işlemlerini yürütmek ve finansal yönetimi etkili bir borç yönetimi ile sürdürme	2464 Sayılı Belediye Gelirleri Kanunu 5018 Sayılı Kamu Mali Yönetimi ve Kontrol Kanunu 6098 Sayılı Türk Borçlar Kanunu 2004 Sayılı İcra ve İflas Yasası 4734 Kamu İhale Kanunu 5393 Sayılı Belediye Kanunu 4749 Sayılı Kamu Finansmanı ve Borç Yönetiminin Düzenlenmesi Hakkında Kanunu 5237 Sayılı Türk Ceza Kanunu Mahalli İdareler Bütçe ve Muhasebe Yönetmeliği		
Muhasebe yetkilisinin sorumluluk ve yetkisi kapsamında ödeme evraklarının kontrolünü yaparak eksiklerini gidermek, vergi kanunlarında belirtilen resmi ödemelerin zamanını takip ederek beyannameleri vermek ve ödemeleri yapmak, Stratejik Plan ve performans programının hazırlanması, yatırım programının hazırlanıp değerlendirilmesi, mali konularla ilgili mevzuatın uygulanmasını sağlamak	5018 Sayılı Kamu Mali Yönetimi ve Kontrol Kanunu 488 Sayılı Damga Vergisi Kanunu 193 Sayılı Gelir Vergisi Kanunu 3065 Sayılı Katma Değer Vergisi Kanunu 4735 Kamu İhale Sözleşmeleri Kanunu 5510 Sayılı Sosyal Sigortalar ve Genel Sağlık Sigortası Kanunu Taşınır Mal Yönetmeliği 4734 Kamu İhale Kanunu Kamu Zararlarının Tahsiline İlişkin Usul ve Esaslar Hakkında Yönetmelik 6107 Sayılı İller Bankası Anonim Şirketi Hakkında Kanun 5779 Sayılı İl Özel İdarelerine ve Belediyelere Genel Bütçe Vergi Gelirlerinden Pay verilmesi Hakkında Kanun 5216 Sayılı Büyükşehir Belediyesi Kanunu Kamu İdarelerince Hazırlanacak Stratejik Planlar Ve Performans Programları İle Faaliyet Raporlarına İlişkin Usul Ve Esaslar Hakkında Yönetmelik (22 Nisan 2021 Tarih ve 31462 Sayılı R.G.) Kamu Hizmetlerinin Sunumunda Uygulacak Usul ve Esaslara İlişkin Yönetmelik 6085 Sayılı Sayıştay Kanunu 5393 Sayılı Belediye Kanunu Mevzuat Hazırlama Usul ve Esasları Hakkında Yönetmelik 6183 Sayılı Amme Alacaklarının Tahsil Usulü Hakkında Kanun 2560 Sayılı İstanbul Su ve Kanalizasyon İdaresi Genel Müdürlüğü Kuruluş ve Görevleri Hakkındaki Kanun		

Yasal yükümlülükler	Dayanak	Tespitler	İhtiyaçlar
Memur ve işçilere ait yıllık kadroları, dairelerin tekliflerini göz önünde tutarak tanzim etmek ve ilgili mercilere onaylatmak ve arşivlemek, personele ait Sosyal Güvenlik Kurumu ile ilgili bütün iş ve işlemleri eksiksiz bir şekilde yerine getirmek, disiplin ve etik komisyonlarının işlerinin organizmesini sağlamak, İşçilere ait toplu iş sözleşmesi çalışmalarını kanunlar çerçevesinde yürütme, üniversite öğrencilerinin	657 Sayılı Kanun TİSKİ Teşkilat Yönetmeliği 4857 Sayılı İş Kanunu Arşiv Hizmetleri Hakkında Yönetmelik 5502 Sayılı Sosyal Güvenlik Kurumu Kanunu 5434 Sayılı Emekli Sandığı Kanunu 2560 Sayılı İstanbul Su ve Kanalizasyon İdaresi Genel Müdürlüğü Kuruluş ve Görevleri Hakkındaki Kanun		
TİSKİ'de görev yapan tüm personelin mesleki ve teknik yönden yetiştirilmesi ve verimliliğinin artırılması amacıyla yıllık eğitim programlarını yapmak, personele gerekli eğitimleri vermek veya verdirmek, İş Sağlığı ve Güvenliği Yasası ve ilgili mevzuatlara uygun olarak; idarenin tüm personeli için işyeri sağlık ve güvenlik iş ve işlerini yürütmek, iş sağlığı ve güvenliği kurullarının oluşumu ve çalışmasını sağlamak	6331 Sayılı İş Sağlığı ve Güvenliği Kanunu İş Sağlığı ve Güvenliği Hizmetleri Yönetmeliği İlkyardım Yönetmeliği TİSKİ Teşkilat Yönetmeliği		
Veri güvenliğini sağlamak, Kişisel verilerin muhafazasını sağlamak, Kişisel verilere hukuka aykırı olarak erişilmesini önlemek amacıyla uygun güvenlik düzeyini temin etmeye yönelik gerekli her türlü teknik ve idari tedbirleri almak	6698 Sayılı Kişisel Verilerin Korunması Kanunu 2019/12 sayılı Cumhurbaşkanlığı Genelgesi Cumhurbaşkanlığı Bilgi ve İletişim Güvenliği Rehberi		
İdaremize kamu kurum ve kuruluşlarından gelen yazı ve dilekçelerin, İdarenin genel evrak kaydına alınması ve takibinin sağlanması Yönetim Kurulunun gündem, toplanma, görüşme, zabıt, karar verme, bu kararları dağıtma ve Yönetim Kurulu faaliyetine ait evrakı arşivleme işleriyle ilgili işlemleri yürütmek, 2560 Sayılı Kanun gereği yılda iki defa olağan olarak toplanan Genel Kurulda görüşülmesi gereken konuların Genel Kurula sunulmasını sağlamak üzere gerekli yazışmaları yapmak ve Genel Kurulda alınan kararları ilgili birimlere tebliğ edilmesini sağlamak, Bilgi Edinme Hakkı ve diğer yasal mevzuat uyarınca, görev ve sorumluluk alanına giren konularda kamu kurum ve kuruluşları ile gerçek ve tüzel kişilerden gelen yazılara, yasal süresi içinde cevap verilmesini ve bu yazıların düzenli bir şekilde dosyalanmasını sağlamak	657 Sayılı Kanun TİSKİ Teşkilat Yönetmeliği 4982 Sayılı Bilgi Edinme Hakkı Kanunu 3071 Sayılı Dilekçe Hakkının Kullanılmasına Dair Kanun Arşiv Hizmetleri Hakkında Yönetmelik		

Yasal yükümlülükler	Dayanak	Tespitler	İhtiyaçlar
Satın almalar, kiralamalar, sigorta işlemleri, araç tescil, plaka ve ruhsat işlemleri, trafikten çekme, hurdaya ayırma, ihale ile satılması vb. işleri mevzuata uygun şekilde tamamlamak	2886 Sayılı Devlet İhale Kanunu TİSKİ Taşınır, Taşınmaz, Kaynak ve Hakların Değerlendirilmesine İlişkin Usul ve Esaslar Hakkında Yönetmelik 26852 Sayılı Resmi Gazete’de yayımlanan “Karayolları Motorlu Araçlar Zorunlu Mali Sorumluluk Sigortasında Tarife Uygulama Esasları Hakkında Yönetmelik” 4735 Kamu İhale Sözleşmeleri Kanunu Taşınır Mal Yönetmeliği (18 Ocak 2007 Tarih ve 26407 Sayılı R.G.) 4734 Kamu İhale Kanunu Kamu Zararlarının Tahsiline İlişkin Usul ve Esaslar Hakkında Yönetmelik (19 Ekim 2006 Tarih ve 26324 Sayılı R.G.) Kamu İdarelerince Hazırlanacak Stratejik Planlar Ve Performans Programları İle Faaliyet Raporlarına İlişkin Usul ve Esaslar Hakkında Yönetmelik (22 Nisan 2021 Tarih ve 31462 Sayılı R.G.) 5216 Sayılı Büyükşehir Belediyesi Kanunu Kamu Hizmetlerinin Sunumunda Uyulacak Usul ve Esaslara İlişkin Yönetmelik 5393 Sayılı Belediye Kanunu Mevzuat Hazırlama Usul ve Esasları Hakkında Yönetmelik 2560 Sayılı İSKİ Genel Müdürlüğü Kuruluş ve Görevleri Hakkındaki Kanun 5018 Sayılı Kamu Mali Yönetimi ve Kontrol Kanunu 237 Sayılı Taşıt Kanunu		
Kuruma açılan veya kurumun açtığı davaların takibini sağlamak	2560 Sayılı İSKİ Genel Müdürlüğü Kuruluş ve Görevleri Hakkında Kanun		
Hukuki mütalaa vermek	5216 Sayılı Büyükşehir Belediyesi Kanunu 5393 Sayılı Belediye Kanunu		
Kurum alacaklarının icra yoluyla tahsil etmek	TİSKİ 1.Hukuk Müşavirliği Görev, Yetki, Sorumluluk ve Çalışma Esasları Yönergesi TİSKİ Kuruluş ve Yönetimine Dair Teşkilat Yönetmeliği		
Elektrik alım ihaleleri, elektrik fatura ödemeleri, elektrik abonelik işlemleri, yg-og-ag projelerin hazırlanmaları ve onaylatılmaları, elektrik-mekanik arıza tespitleri, bakımları ve onarımlarının yapılması, şehrin su yönetiminin otomasyon üzerinden yönetilmesi, otomasyon arızalarının tespitleri, bakımları ve onarımlarının yapılması, yenilenebilir kaynaklardan enerji üretimini sağlamak	2886 Sayılı Kanun 4735 Kamu İhale Sözleşmeleri Kanunu Taşınır Mal Yönetmeliği (18 Ocak 2007 tarih ve 26407 sayılı R.G.) 4734 Kamu İhale Kanunu Kamu Zararlarının Tahsiline İlişkin Usul ve Esaslar Hakkında Yönetmelik (19 Ekim 2006 tarih ve 26324 sayılı R.G.) Kamu İdarelerinde Stratejik Planlamaya İlişkin Usul ve Esaslar Hakkında Yönetmelik (26 Mayıs 2006 tarih ve 26179 sayılı R.G.) 5216 Sayılı Büyükşehir Belediye Kanunu Kamu Hizmetlerinin Sunumunda Uyulacak Usul ve Esaslara İlişkin Yönetmelik 5393 Sayılı Belediye Kanunu Mevzuat Hazırlama Usul ve Esasları Hakkında Yönetmelik 2560 Sayılı İstanbul Su ve Kanalizasyon İdaresi Genel Müdürlüğü Kuruluş ve Görevleri Hakkındaki Kanun Elektrik Piyasasında Lisanssız Elektrik Üretim Yönetmeliği Elektrik Kuvvetli Akım Tesisleri Yönetmeliği Yenilenebilir Enerji Kaynaklarının Elektrik Enerjisi Üretimi Amaçlı Kullanımına İlişkin Kanun		
Kurum ihtiyaçlarına uygun haberleşme ağı kurmak	05.11.2008 tarih ve 5809 sayılı Elektronik Haberleşme Kanunu		

4.5. ÜST POLİTİKA BELGELERİ ANALİZİ

Üst Politika Belgeleri Analizi

ÜST POLİTİKA BELGESİ	İLGİLİ BÖLÜM / REFERANS	VERİLEN GÖREV VE İHTİYAÇLAR
2024-2028 On İkinci Kalkınma Planı	3.4.6 Kentsel Altyapı 875 Sıra Numaralı Madde	-Su kaynaklarının koruma kullanma dengesi gözetilerek sürdürülebilir, bütüncül, etkin ve verimli bir şekilde yönetimi sağlanacaktır.
2024 Yılı Cumhurbaşkanlığı Yıllık Programı	2.4.6. Kentsel Altyapı C)Politika ve Tedbirler	Tedbir 875.1. Etkin su kaynakları yönetimi için su kanunu çıkarılacaktır.
		Tedbir 875.3. Su Yönetimi Koordinasyon Kurulu ile havza kurulları ve il su kurullarının daha etkin hale getirilmesi sağlanacaktır.
		Tedbir 876.2. Mevcut bilgi ve karar destek sistemleri ile çevresel altyapı tesislerindeki ekipmanlarda yerli üretim teşvik edilecektir.
		Tedbir 877.1. İklim değişikliğiyle ilgili çevresel faktörlerin su kaynakları üzerindeki etkileri izlenecektir.
		Tedbir 877.2. Türkiye genelinde iklim değişikliğinin su kaynaklarına etkileri güncel veri setleri ve senaryolar kullanılarak belirlenecektir.
		Tedbir 878.4. Ruhsatsız su kullanımı ve izinsiz deşarjlar engellenecek, cezai yaptırımlar caydırıcı hale getirilecektir
		Tedbir 878.5. Su tahsisinde arz-talep dengesi gözetilerek suyun en faydalı şekilde kullanımına yönelik sektörel tahsis planlaması yapılacaktır
		Tedbir 878.6. Atık su arıtma tesislerinin yapımı ve işletilmesinde denetim, teknik bilgi ve kapasite eksikliği gibi mevcut engellerin giderilmesine yönelik çalışmalar hızlandırılacak, standartlara uygun işletilmesine ilişkin destek mekanizmaları ve atık su arıtma tesisi çamuru bertarafı kapsamında alternatif sistemler geliştirilecektir
		Tedbir 878.8. Döngüsel ekonomi kriterleri de dikkate alınarak ülkemize özgü atık su arıtma tesisi tasarım normları ve kriterleri belirlenecek, tasarım yazılımı geliştirilecektir
		Tedbir 880.1. Değişen İklim Uyum Çerçevesinde Su verimliliği Strateji Belgesi ve Eylem Planında tanımlanan eylemlerin hayata geçirilmesi sağlanacaktır.
Tedbir 880.4. Sanayide mevcut en iyi tekniklere geçilerek su verimliliği artırılabılır		
Tedbir 880.5. Deniz suyunun arıtılması, yağmur suyu hasadı ve gri suyun yeniden kullanımı gibi hususlarda mevzuat altyapısı geliştirilecektir.		
Tedbir 880.6. Yerel yönetimlerin su bütçelerini oluşturması sağlanacak, su dengesi ve kayıpların belirlenmesine yönelik çalışmalar yapılacaktır.		
Ordu-Giresun-Trabzon-Rize-Artvin-Gümüşhane Planlama Bölgesi 1/100.000 Ölçekli Çevre Düzeni Planı	2.11. Çevre	-Kentsel yerleşim alanlarındaki kanalizasyon atıklarının derin deşarj yöntemine tabi tutulması
	2.12. Kentleşme ve Mekânsal Planlama	-İçme suyu ve kanalizasyon yapılanmalarının kırsal alanlarda önemli bir sorun olarak karşımıza çıkması
	4.3. Altyapı ve Kentsel Gelişme	-Kentsel yerleşmelerin tamamında arıtma tesisi ile birlikte kanalizasyon tesislerinin inşa edilmesini teşvik etmek
2007-2023 Türkiye AB Entegre Çevre Uyum Stratejisi	5.1.5 Su Sektörü Yatırım İhtiyacı	-Kentsel atık su arıtma direktifine uyumda en az maliyet gerektiren senaryo seçimi

ÜST POLİTİKA BELGESİ	İLGİLİ BÖLÜM / REFERANS	VERİLEN GÖREV VE İHTİYAÇLAR
Ulusal Çevre Eylem Planı	S11. Kaynakları Yönetimi	Su kaynakları yönetimi, doğal çevrim içerisinde suyun insanlar tarafından gerek nicelik gerekse nitelik olarak en verimli şekilde ekonomik, sosyal ve çevresel faydalar içinde sistematik olarak kullanımı
OECD Su Yönetişimi İlkeleri	İlke 2.a Madde	Su kaynaklarının en iyi şekilde kullanılması düşüncesiyle, risklerin önlenmesi ve bütünlük su kaynakları yönetimi yoluyla, uzun vadeli çevresel, ekonomik ve toplumsal hedeflere karşılık verilmelidir.
Trabzon Büyükşehir Belediyesi 2020-2024 Stratejik Planı	Stratejik Hedef 3.2: Yaşanılabilir ve sağlıklı bir çevre oluşturmak	Atık suların çevre üzerinde olumsuz etki yapmasını engellemek, bu konuda denetim faaliyetleri yürütmek
	Stratejik Hedef 4.3: Tarihi Dokuyu Korumak ve Geliştirmek	Tarihi su yapılarını korumak
	Stratejik Hedef 7.2: Kentsel Dönüşüm Yapmak	Kentsel dönüşüm alanlarına yönelik olarak içme suyu ve kanalizasyon hizmetlerini planlamak
	Stratejik Hedef 8.3: Koruyucu sağlık hizmetlerini iyileştirmek	Vatandaşlarda su kullanım bilincini geliştirmek ve su kaynaklı sağlık problemlerinin oluşmasını engellemek
Türkiye Cumhuriyeti iklim değişikliği azaltım stratejisi ve eylem planı 2024-2030	Strateji A-S.1: Atıkların ve atık suyun oluşmadan önlenmesi ve azaltılması	A-S.1.5 Arıtma ve deşarja gönderilen atık suyun azaltılması için suyun verimli kullanılmasına yönelik çalışmalar yapılması
	Strateji A-S.4: Atık su yönetiminin ve arıtma altyapısının iyileştirilmesi	A-S.4.1 Atık su arıtma tesislerinde metan geri kazanım oranının artırılması
		A-S.4.2 Arıtma çamurunun döngüsel ekonomi ilkeleri kapsamında yararlı kullanılmasına öncelik veren sürdürülebilir arıtma çamuru yönetimine sahip olan atık su arıtma tesisi sayısının artırılması
		A-S.4.3 Döngüsel ekonomi ilkeleri çerçevesinde sürdürülebilir atık su yönetiminin oluşturulması
	Strateji A-S.5: Sıfır atık uygulamaları ve sera gazı emisyon azaltımı kapsamında insan kaynaklarının geliştirilmesi ve toplumsal farkındalığın artırılması	A-S.5.1 Örgün eğitim müfredatına; iklim değişikliği, sıfır atık, su kullanımı, döngüsel ekonomi, yeşil beceriler ve yeşil meslekler konularının dahil edilmesi ve yaygınlaştırılması
		A-S.5.2 Sıfır atık, su kullanımı, döngüsel ekonomi ve sera gazı emisyon azaltımı konularında ilgili paydaşların ve eğitimcilerin kapasitesinin artırılması
Strateji A-S.6: Atık yönetiminin, döngüsel ekonomi prensipleri ve sera gazı emisyon azaltımı dikkate alınarak, iyileştirilmesi için teşvik ve finansman mekanizmalarının geliştirilmesi	A-S.6.1 Ulusal atık ve atık su yönetimine yönelik mevzuatının döngüsel ekonomi prensipleri, sıfır atık ve sera gazı emisyon azaltımı hedefleri dikkate alınarak, katılımcı bir süreçle güncellenmesi	

4.6. FAALİYET ALANLARI İLE ÜRÜN VE HİZMETLERİN BELİRLENMESİ

Ana Faaliyet Alanı-Ürün/Hizmet Çıktısı Tablosu

ANA FAALİYET ALANI	ÜRÜN/HİZMET LİSTESİ
Su Yönetimi	İçme, kullanma, tarımsal ve endüstriyel suyun temin edilmesi ve dağıtılmasının sağlanması
	Suyun yer altı ve yer üstü kaynaklardan temin edilmesinin sağlanması
	Temin edilen suyun kullanılacağı alana göre arıtılmasının sağlanması
	Artırılan içme suyunun depolanmasının sağlanması
	Mahalle statüsü kazanmış köylere sağlıklı ve kullanılabilir içme suyu projeleri yapmak
	Su Eylem Planının Hazırlanması
	Alternatif Su kaynaklarının Belirlenmesi
	Havza kirliliğini önlemek için hazırlanan Havza Koruma Planları doğrultusunda, mutlak, kısa, orta ve uzun mesafeli koruma alanlarında alınacak tedbirlerle toplum sağlığının korunması için gerekli çalışmaların yapılması
	Akifer haritalarının oluşturulması
	İçme suyu şebekelerinde iyileştirme çalışmaları yapılması
	Mevcut içme suyu projelerinin membalarına gölet projeleri yapılması
	İçme suyunun elde edileceği kaynakların etüt edilmesi ve bu değerlendirmeler sonucu tesisleşme ve dağıtım konularının planlanmasının yapılması
	Temin edilen suyun kullanılacağı alana göre arıtılmasının sağlanması
	İçme suyunu kaynaktan alıp arıtımını yaparak 24 saat kesintisiz su temin edilmesi
	Sondaj kuyularının temizliğinin ve bakımının yapılması
	Şebekelerde iyileştirme çalışmaları yapılması
	Abonelerin içme suyu ve atık su branşman bağlantılarının yapılması
Kayıp kaçağın önüne geçilmesi için akustik dinleme yapılması	
Arıtma tesisleri dışında yer alan klorlama cihazlarının klor dolularının yapılması	
Atık Su Yönetimi	Atık su yönetiminin sağlanması, atık su arıtma kabiliyetini ve hizmet kalitesinin artırılması
	Atık suların arıtma tesislerinde arıtılarak zararsız hale getirilmesi ve uygun deşarj koşullarının sağlanmasından sonra alıcı ortama bırakılması
	Atık suların arıtılması için uygun arıtma tesisi yapılarının ve yerlerinin planlanmasının yapılması
	İl sınırları içinde kanalizasyon şebeke hattı yapılması
	Kanalizasyon ve yağmur suyunun birbirinden ayrılması, projelendirilmesi
	İdarenin sorumluluğunda bulunan atık su terfi istasyonları ile derin deniz deşarj istasyonlarının işletilmesi, bakım ve onarım ile temizlik hizmetlerinin yapılması
	Kanalizasyon şebekesi olmayan yerlerde sızdırmaz fosseptikler yapılması için projelendirilmesi
	Atıksu arıtma tesislerinin revize edilerek işletmeye alınması
	İleri biyolojik ve yeni arıtma tesisleri yapılarak işletmeye açılması
	Atık suların arıtma tesislerinde işlenerek zararsız hale getirilmesi ve uygun deşarj koşullarını sağladıktan sonra doğal ortama bırakılmasının sağlanması
	Hizmet alanı içerisinde kanalizasyon şebekelerinde; kanal açma ve vidanjör araçları ile abonelerin rabit tikanıklığının açılması, fosseptik çekim hizmetinin yürütülmesi, bedeli karşılığında rabit kanalı ve bağlantısının yapılması

ANA FAALİYET ALANI	ÜRÜN/HİZMET LİSTESİ
Tesisler Otomasyon ve Scada Yönetimi	Suyun dağıtımı ve kumandasını sağlamak üzere, SCADA (Merkezi Su Kumanda Sistemi) sisteminin işletilmesi ve genişletilmesi
	Yeni yapılan tesislerin merkezi su kumanda sistemine dâhil edilmesi için, otomasyon işlerinin yapılması veya yaptırılması
	Akıllı şebekeler-SCADA, isale hatları, terfi merkezleri, su arıtma tesisleri, atık su arıtma tesisleri, yeraltı suları, dere-taşkın ve benzeri sistemlerde veri toplamaya yarayan cihazların bakım onarımının yapılması, akıllı şebekeler sisteminde gösterilmesini ve replikasyonunun sağlanması
Atık Su Ruhsat ve Denetim	Atık su üreten endüstriyel kuruluşların arıtma tesislerinin kurulması ve Atık suların Kanalizasyona Deşarj Yönetmeliği çerçevesinde denetlenmesinin sağlanması
	Kirlilik önleme payı tahakkuk ettirecek işletmeler için gerekli esasları belirleyerek cezai işlemlerin yürütülmesinin sağlanması
	Evsel ve endüstriyel nitelikli atık suların kanalizasyona deşarj edilmeden önce yönetmelikte belirtilen parametrelerin sağlanması için gerekli çalışmaların yürütülmesi
	İlgili yönetmelikler kapsamında içme suyu şebekesine verilen suların analizlerini yaparak denetiminin sağlanması
	İlgili yönetmelikler kapsamında atık su arıtma tesislerinden alıcı ortama verilen suların analizlerini yaparak denetiminin sağlanması
Mali ve Stratejik Yönetim	Arıtma tesislerinin performanslarının kontrolleri için numuneler alarak gerekli analizleri yapmak
	Su ve atık su abonelik hizmetlerinin internet üzerinden verilmesinin sağlanması
	Abonelik kayıt bilgilerinin güncellenmesinin sağlanması
	Tüm saha çalışmalarını mobil uygulamalarla desteklenmesi
	Abonelere fatura borç bilgilerinin SMS ve/veya E-posta yoluyla bildirilmesi
	Zamanında borcunu ödemeyen abonelerin su hizmetlerinin durdurulması
	On yılını dolduran veya arızalı sayaçların kontrol edilerek yenilenmesi
	Kaçak su kullanımlarını tespit ederek işlem yapılması
	Kurumun gelirlerinin tahakkuku ile gelir ve alacaklarının takip işlemlerinin yürütülmesi, kurum alacaklarının yasal yollarla takibinin yapılması
Kurum bütçesinin hazırlanmasının koordine edilmesi, Stratejik Plan ve performans programının hazırlanması ve raporlanması sürecinin yürütülmesi	
Yazılım ve Donanım Yönetimi	Hak ve alacakların zamanında ödenebilmesinin sağlanması
	Abone Yönetim Sistemi, Yönetim Bilgi Sistemi, Elektronik Belge Yönetim Sistemi(e-Belediye), Coğrafi Bilgi Sistemi (CBS), Kurumsal Portal Web Sitesi, Kurumsal Elektronik Posta Sistemi, Kurumsal Web Sitesi ve İnternet Ödeme Şubesi, IOS - Android Kurumsal Mobil Uygulamaları, Laboratuvar Analiz Takip Sistemi, Personel Devam Kontrol Sistemi (PDKS), Hizmet Takip Sistemi (HTS), CAD Çizim Uygulamaları, Parola ve Self Servis Yazılımı, Bilgisayar ve Kullanıcı Yönetim Yazılımı, İp Telefon Santral Sistemi, Sanallaştırma Yazılımı, Güvenlik Duvarı, Antivirüs Programı, Kamera Yönetim Sistemi, Çift Faktörlü Kimlik Doğrulama Yazılımı, Loglama Yazılımı, Sanallaştırma Yazılımı, Yedekleme Yazılımı, Web Tapu, Mernis Kimlik Paylaşım Sistemi, Ulusal Adres Veritabanı(UAVT) Paylaşım Sistemi, Dask Servisi, Megsis Servisi, Scada Yazılımı
	KPS Servisi, UAVT Servisi, Dask Servisi, Megsis Servisi
	Kurumsal Portal, KPS V2 Servisleri, UAVT Servisleri, EBYS, Online Açma Kapama, Tapu Kadastro servisleri
CBS Yazılımı, Sanallaştırma Yazılımı, Yedekleme Yazılımı, Antivirüs Yazılımı, NETCAD, AUTOCAD, OSKA	

4.7. PAYDAŞ ANALİZİ

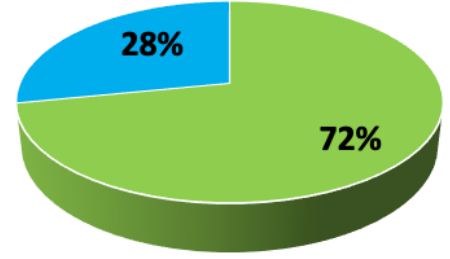
Paydaş analizleri, strateji geliştirme konusunda en önemli analiz yöntemlerinden biridir. Trabzon İçmesuyu ve Kanalizasyon İdaresinin öncelikli paydaşları aşağıdaki tabloda sunulmuştur.

PAYDAŞLAR	
Vatandaşlar	Trabzon Valiliği
İlçe Belediyeleri	TEMSAN A.Ş.(Türkiye Elektromekanik sanayi A.Ş.)
Muhtarlıklar	Karayolları Bölge Müdürlüğü
Türkiye Cumhuriyeti Çevre, Şehircilik ve İklim Değişikliği Bakanlığı	DMO
İcra Daireleri	Sanayi ve Kalkınma Bakanlığı
TEDAŞ	TUİK
Mahkemeler	Üniversiteler
Trabzon Büyükşehir Belediyesi	TUBİTAK
Tedarikçi Firmalar/Kuruluşlar	Bankalar
Diğer Kamu Kurumlarının İl ve Bölge Müdürlükleri	DSİ
İlbank A.Ş.	Trabzon İl Tarım ve Orman Bölge Müdürlüğü
Su Yönetimi Genel Müdürlüğü	Makine ve Kimya Endüstrisi
Sivil Toplum Kuruluşları	
İÇ PAYDAŞLAR	
Yöneticiler	Yönetim Kurulu
Çalışanlar	

KAMU KURUM VE KURULUŞLARI ANKETİ

Kamu kurum memnuniyetlerini ölçmek için anket çalışması yapılmıştır. Çalışmaya 317 kamu personeli katılmıştır. Paydaşların en fazla memnun oldukları konular arasında kurumlar arasındaki iletişim ve iş birliği ile içme suyu hizmetleri konuları gelmektedir. En düşük memnuniyet ise Trabzon İçmesuyu ve Kanalizasyon İdaresinde su tasarrufu ve sürdürülebilirlik konusundaki çabalarıdır.

Paydaşların %45'i Trabzon İçmesuyu ve Kanalizasyon İdaresinin hizmetlerinden memnun olduğunu ifade etmiştir. Memnun olmayan paydaşlarımızın oranı ise %18 olarak hesaplanmıştır. Kararsız olanlar oransal olarak dağıtıldığında memnuniyet oranı %72, memnun olmayanların oranı %28 olarak grafikte yer almaktadır.

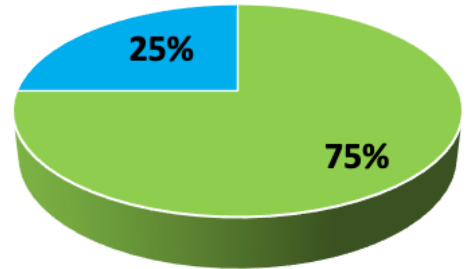


■ Memnunum ■ Memnun Değilim

VATANDAŞ MEMNUNİYET ANKETİ

Vatandaş memnuniyetlerini ölçmek ve Stratejik Plan konusunda görüşlerini almak için anket çalışması yürütülmüştür. Çalışmaya 403 kişi katılmıştır. Vatandaşların en fazla memnun oldukları konular arasında abone hizmetleri ile içme suyu arızalarına müdahale hizmetleri gelmektedir. Kanalizasyon (atık su) hizmetleri Trabzon İçmesuyu ve Kanalizasyon İdaresinin geliştirilmesi gereken alan olarak vatandaş anketinde yer almaktadır.

Vatandaşlarımızın %47'si Trabzon İçmesuyu ve Kanalizasyon İdaresinin hizmetlerinden memnun olduğunu ifade etmiştir. Memnun olmayan vatandaşlarımızın oranı ise %16 olarak hesaplanmıştır. Kararsız olanlar oransal olarak dağıtıldığında memnuniyet oranı %75'e, memnun olmayanların oranı %25 olarak karşımıza çıkmaktadır.

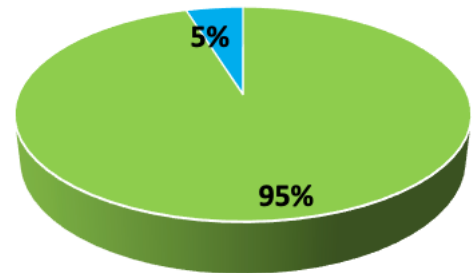


■ Memnunum ■ Memnun Değilim

ÇALIŞAN ANKETİ

İdare çalışanlarının kurum memnuniyetlerini ölçmek için de bir anket çalışması yürütülmüştür. Çalışmaya 121 kişi katılmıştır. Çalışanların %82'si Trabzon İçmesuyu ve Kanalizasyon İdaresinde çalışmaktan memnun olduğunu ifade etmiştir. Kararsız olanlar oransal olarak dağıtıldığında memnuniyet oranı %95 olarak hesaplanmıştır. İdari memur ve hizmet alımı (Trabsu Personel A.Ş.) personellerimizin memnuniyet oranları denk olmakla birlikte, Teknik memur personelinin memnuniyetlerinin, işçi statüsünde ki personellerimizin memnuniyet oranına göre daha yüksek olduğu gözlenmektedir.

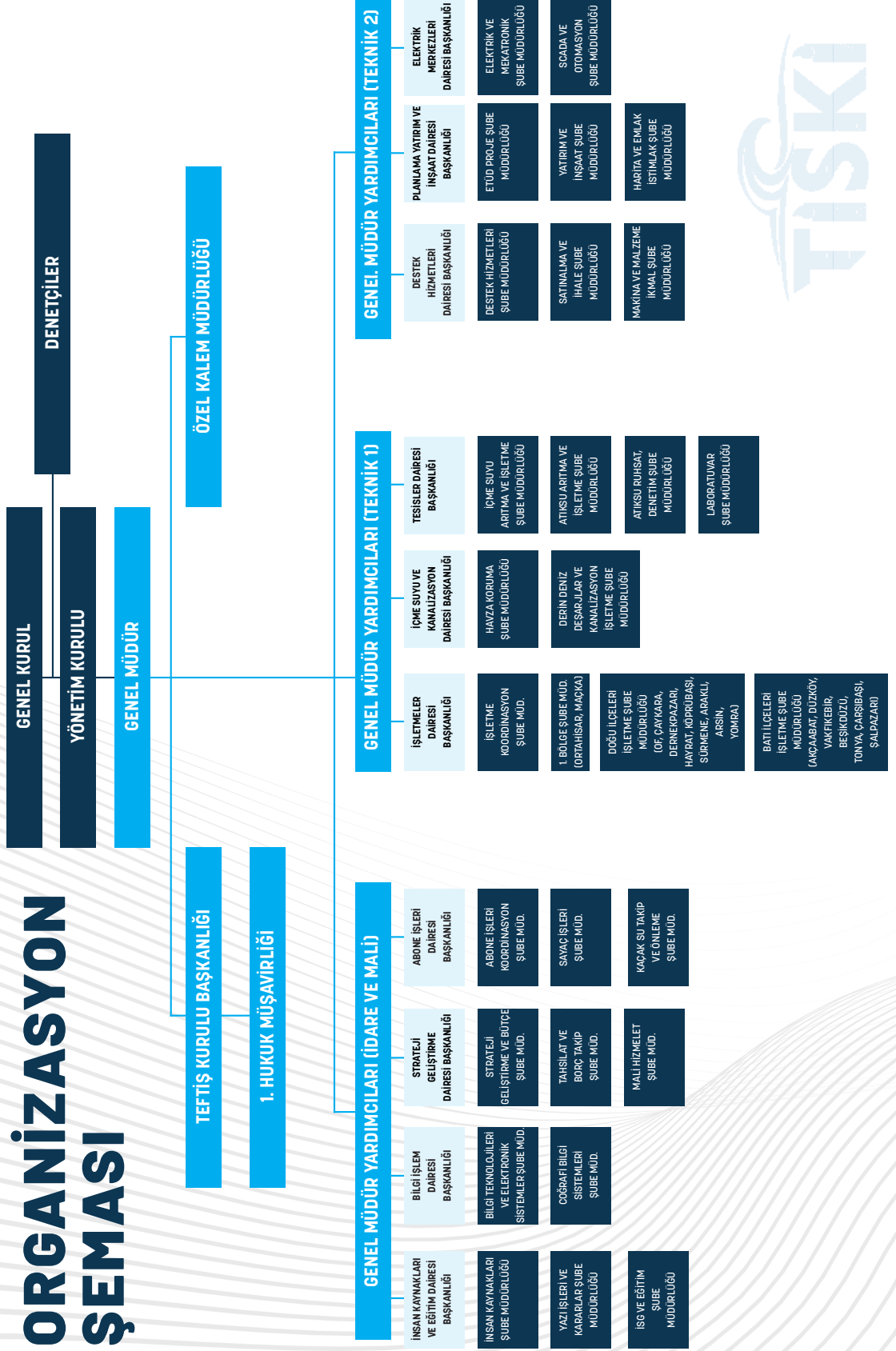
Çalışanların en çok katıldığı konular arasında; yaptığım iş ile ilgili benden ne beklediğimi iyi biliyorum ile yaptığım işi en iyi şekilde yürütebilmem için Trabzon İçmesuyu ve Kanalizasyon İdaresinde bilişim altyapısı (yazılım, donanım) yeterlidir konuları gelmektedir. En düşük katılım ise çalışanların aidiyetleri ve motivasyonları yeterlidir konuları yer almaktadır.



■ Memnunum ■ Memnun Değilim

4.8. KURULUŞ İÇİ ANALİZ

ORGANİZASYON ŞEMASI

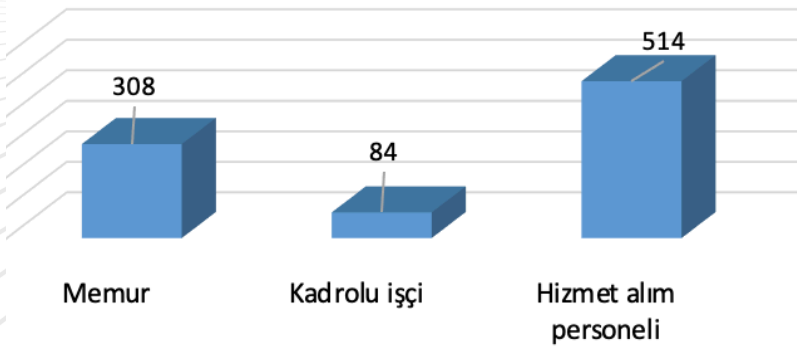


İNSAN KAYNAKLARI YETKİNLİK ANALİZİ

Her kurumun; stratejik amaçlarına ulaşabilmesi için insan kaynaklarını en doğru, etkin ve verimli bir şekilde yönetebilmesi gerekir. Bunun için de gerekli bilgi, beceri ve yetenekleri haiz uygun çalışanlara sahip olması, onları niteliklerine uygun alanlarda istihdam etmesi ve yükselmelerine olanak sağlaması son derece önemlidir.

İnsan Kaynakları ve Eğitim Dairesi Başkanlığımızın yapısı; misyonumuza ve vizyonumuza uygun olarak dinamik, genç ve yeni yönetim anlayışlarıyla uyumlu olacak şekilde tesis edilmiştir. Böylece; hizmetlerin etkin, verimli, doğru ve zamanında yerine getirilmesi sağlanmaktadır. Daire Başkanlığı içindeki yatay-dikey iletişim ve takım ruhu, başkanlık yapısının temelini oluşturmaktadır. Aynı zamanda personelimizin genç ve dinamik olması da avantaj sağlamaktadır. Hızla değişen ve gelişen dünyada sosyal, kültürel, bilimsel yaşamın farklılıklarına ayak uydurabilmek ve yeni düzenlemeleri uygulayabilmek için kurumların da her zamankinden daha fazla bilgili, yeniliklere açık ve nitelikli insan kaynağına olan ihtiyacı artmıştır. Bu ihtiyacı karşılamak amacıyla İdaremiz, yeni yönetim anlayışlarından yararlanarak “İnsan Kaynakları Yönetimi” konusunda donanımlı hale gelmeyi ve doğru insan kaynağı planlaması yapmayı amaçlamaktadır. Kurumumuz Trabzon halkına karşı olan görev ve sorumluluklarını yerine getirirken sahip olduğu insan kaynağı ile bu görevleri yerine getirmektedir. İdaremizde insan kaynağının en verimli şekilde kullanılması, iş doyumunun sağlanması, personel hareketinin planlaması, personel özlük işlerinin aksatılmadan devam ettirilmesi, işe giriş ve emeklilik süreçlerinin düzenlenmesi, görevde yükselme işlemleri, alıştırma eğitimleri ile hizmet içi eğitimler insan kaynağı politikamız için belirlenen temel öncelikler arasında bulunmaktadır.

2024 Ağustos ayı itibarıyla 308 Memur, 84 Kadrolu İşçi, 514 Hizmet Alım Personeli olmak üzere toplam 906 personelimiz bulunmaktadır. Toplam personelin %34'ünü memur, %10'unu işçi, %56'sını hizmet alımı (Trabzon Su ve Kanalizasyon İdaresi Personel A.Ş.-Trabsu) personeli oluşturmaktadır. Kurumumuzda personel sayısı geçen yıllara göre artış göstermektedir.



Trabzon İçmesuyu ve Kanalizasyon İdaresinde 2024 Ağustos ayı itibarıyla 132 İlkokul, 91 Ortaokul, 366 Lise, 120 Ön Lisans, 181 Lisans ve 16 Yüksek Lisans mezunu personel bulunmaktadır. Toplam personelin %15'ini ilkökul, %10'unu ortaokul, %40'ını lise, %13'ünü ön lisans, %20'sini lisans ve %2'sini yüksek lisans mezunları oluşturmaktadır. Kurumumuzda eğitim düzeyi alınan yeni personeller ile birlikte geçen yıllara göre artış göstermektedir.

Personelin Eğitim Durumu

S.NO	EĞİTİM DURUMU	MEMUR	SÖZLEŞMELİ MEMUR	İŞÇİ	TRABSU	TOPLAM
1	İlkokul	-	-	31	101	132
2	Ortaokul	1	-	18	72	91
3	Lise	12	-	25	329	366
4	Önlisans	108	-	5	7	120
5	Lisans	171	-	5	5	181
6	Yüksek Lisans	16	-	-	-	16
TOPLAM		308	0	84	514	906

Trabzon İçmesuyu ve Kanalizasyon İdaresinde 2024 Ağustos ayı itibarıyla 85 Kadın, 821 Erkek personel bulunmaktadır. Toplam personelin %9'unu kadınlar, %91'ini erkekler oluşturmaktadır.

Personelin Cinsiyet Durumu

S.NO	CİNSİYET DURUMU	MEMUR	SÖZLEŞMELİ MEMUR	İŞÇİ	TRABSU	TOPLAM
1	Kadın	68	-	3	14	85
2	Erkek	240	-	81	500	821
TOPLAM		308	0	84	514	906

Trabzon İçmesuyu ve Kanalizasyon İdaresinde 2024 Ağustos ayı itibarıyla 18-30 yaş aralığında 165, 31-40 yaş aralığında 363, 41-50 yaş aralığında 238, 51-60 yaş aralığında 131, 61 ve üstü yaş aralığında 9 personel bulunmaktadır. Toplam personelin %18'ini 18-30 yaş aralığı, %40'ını 31-40 yaş aralığı, %26'sını 41-50 yaş aralığı, %14' ü 51-60 yaş aralığı ve %1'ini 61 ve üstü yaş aralığı Kurumumuzda yaş ortalaması alınan yeni personeller ile birlikte geçen yıllara göre düşüş göstermektedir.

Personelin Yaş Durumu

S.NO	YAŞ DURUMU	MEMUR	SÖZLEŞMELİ MEMUR	İŞÇİ	TRABSU	TOPLAM
1	18-30	32	-	-	133	165
2	31-40	164	-	2	197	363
3	41-50	54	-	35	149	238
4	51-60	50	-	46	35	131
5	61-Üstü	8	-	1	-	9
TOPLAM		308	0	84	514	906

TEKNOLOJİK ALTYAPI VE BİLİŞİM SİSTEMLERİ

TİSKİ'nin ihtiyaç duyduğu bilgi işlem donanımının oluşturulması, yazılım ve işletim sistemlerinin kurulması, tamir ve bakım işlerinin yapılması ve yenilenmesi konusunda gerekli iş ve işlemleri yürütmek, kullanıcılara programlarla ilgili eğitim vermek, kullanıcılardan gelen donanım ve yazılım sorunlarına destek vermek, bilgi kaybını önlemek üzere gerekli yedeklemelerin yapılmasını sağlamak, işlerin analiz edilmesi, süreç ve iş adımlarının tespiti, sistemin donanım ve yazılım altyapısının oluşturulması, idarenin her türlü haberleşme hizmet sistemlerinin tahsisi, kullanımı, bedellerinin ödenmesi, her türlü elektronik cihaz ve sistemlerinin ihtiyaçlara cevap verecek şekilde kurulumu, genişletilmesi, işletilmesi, bakım ve onarımlarının yapılması, işler halde tutulması için her türlü tedbirlerin alınması iş ve işlemleri Bilgi İşlem Dairesi Başkanlığımız bünyesinde yapılmaktadır.

Kullanıcı Donanım Yapısı

KULLANICI DONANIM YAPISI	MİKTAR (ADET)
Masaüstü Bilgisayar (PC)	372
Dizüstü Bilgisayar	31
Yazıcı	136
Tarayıcı (Scanner)	40
Projeksiyon	2
IP Telefon	307
Endüstriyel Telefon	139
Endüstriyel Tablet	40
Toplam	1067

Sistem Bileşenleri

SİSTEM BİLEŞENLERİ	MİKTAR (ADET)
Sanal Sunucu	70
Storage	2
Fiziki Sunucu	32
Nas Cihazı	2
Router (Yönlendirici)	10
Yönetilebilir Switch	40
DSL, GHDSL, Modem	15
Güvenlik Duvarı	1
Wireless Erişim Cihazı	20
Voice Gateway	1
WiFi Controller	1
Radiolink Erişim Cihazı	60
TOPLAM	254

TİSKİ Genel Müdürlüğü bünyesinde bulunan birimlerin kullandığı farklı yazılım uygulamaları mevcuttur. TİSKİ’de kullanılan yazılımlar ve bu yazılımlara yönelik entegrasyon çalışmalarına ilişkin bilgiler aşağıda verilmiştir.

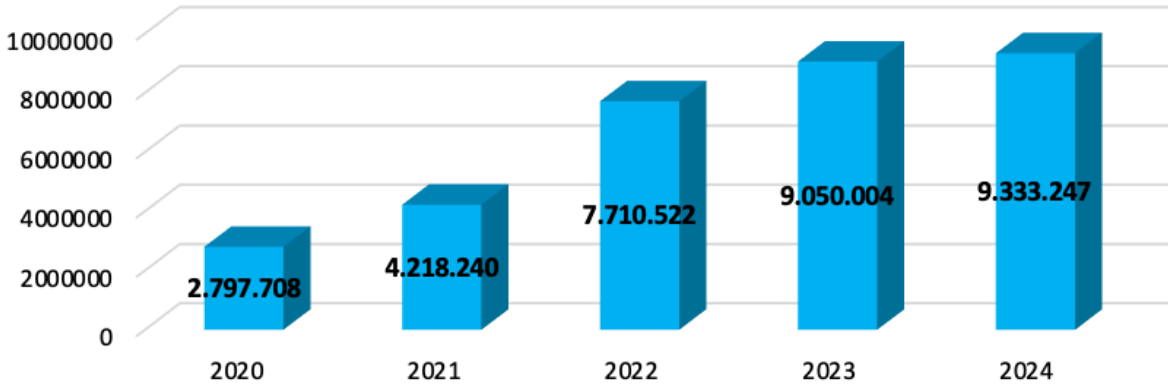
YAZILIMLAR

1. Abone Bilgi Yönetim Sistemi (ABYS)
2. Yönetim Bilgi Sistemi (YBS)
3. Elektronik Belge Yönetim Sistemi (e-Belediye)
4. Personel İzin Takip Sistemi (EBYS)
5. Coğrafi Bilgi Sistemi (CBS)
6. Kurumsal Portal Web Sitesi
7. Kurumsal Elektronik Posta Sistemi
8. Kurumsal Web Sitesi ve İnternet Ödeme Şubesi
9. IOS, Android Kurumsal Mobil Uygulamaları
10. Laboratuvar Analiz Takip Sistemi
11. Personel Devam Kontrol Sistemi (PDKS)
12. Hizmet Takip Sistemi (HTS)
13. CAD Çizim Uygulamaları
14. Parola ve Self Servis Yazılımı
15. Bilgisayar ve Kullanıcı Yönetim Yazılımı
16. İp Telefon Santral Sistemi
17. Sanallaştırma Yazılımı
18. Güvenlik Duvarı
19. Antivirüs Programı
20. Kamera Yönetim Sistemi
21. Windows İşletim Sistemi
22. Çift Faktörlü Kimlik Doğrulama Yazılımı
23. Loglama Yazılımı
24. Scada Yazılımı
25. Web Tapu
26. Mernis Kimlik Paylaşım Sistemi
27. Ulusal Adres Veritabanı (UAVT) Paylaşım Sistemi
28. Dask Servisi
29. Megsis Servisi
30. Hidrolik Modelleme Yazılımı

KURUMSAL İNTERNET SİTESİ

Trabzon İçmesuyu ve Kanalizasyon İdaresinin kurumsal internet sitesi sürekli güncel tutularak vatandaşların fatura ödeme, sorgulama vb. işlemlerini yapabildiği fonksiyonel bir yapıya dönüştürülmüştür.

TİSKİ WEB SİTESİ VE MOBİL UYGULAMASI ÜZERİNDEN YAPILAN TAHSİLAT



TİSKİ MOBİL UYGULAMASI

Abonelerimiz IOS ve Android platformlu cihazlar ile TİSKİ Mobil uygulamasını kullanarak Trabzon İçmesuyu ve Kanalizasyon İdaresinin hizmetlerine kolay ve hızlı bir şekilde erişilebilmekte, uygulama üzerinden su borcunu ödeyebilmekte, arıza ve kaçak bildiriminde bulunabilmekte, su kesinti bilgisi sorgulayabilmekte, su analiz raporlarını inceleyebilmekte, Trabzon İçmesuyu ve Kanalizasyon İdaresine dair duyuru ve haberlere ulaşabilmektedir.

COĞRAFİ BİLGİ SİSTEMİ

Kurumumuza ait içme suyu, kanalizasyon ve yağmur suyu envanterlerinin konumları ve sözel bilgileri toplanarak CBS ortamına aktarılmakta web ve mobil ortamlardan kullanıcılara sunulmaktadır. Altyapı hatlarına ait konumsal verilerin CBS veri tabanına aktarılma çalışmaları düzenli olarak devam etmektedir. Tüm ilçelerimizin dijital altyapısını kapsayan CBS üzerinden sorgu, raporlama ve veri alışverişi yapılabilmektedir. Altyapı, abone ve adres verilerinin entegre olduğu, arıza yoğunluklarının takibinin yapılabildiği uygulamalar geliştirilmiştir. TİSKİ Genel Müdürlüğü, Coğrafi Bilgi Sistemini Çevre, Şehircilik ve İklim Değişikliği Bakanlığı Türkiye Ulusal Coğrafi Bilgi Sistemi'ne(TUCBS) entegre etti. Ulusal ve uluslararası çalışma ve uygulamalar takip edilerek sistem sürekli iyileştirme içinde olacaktır.

FİZİKİ KAYNAKLAR ANALİZİ

2014 yılında idaremizin kurulmasıyla birlikte belde belediyelerinden 111 araç idaremize devredilmiştir. Bunların 67 tanesi zaman içerisinde trafikten çekilmiştir. Geçen 10 yıllık süre içerisinde, idaremizin ihtiyaçları doğrultusunda 155 yeni araç makine parkımıza eklenerek araç sayımız 199'a ulaşmıştır. Araç envanteri izleyen tabloda yer almaktadır.

TİSKİ Genel Müdürlüğü Makine Parkı

SIRA NO	CİNSİ	ADET	ARAÇ YAŞ DAĞILIMI					
			0-5 ARASI	6-10 ARASI	11-15 ARASI	16-20 ARASI	21-25 ARASI	25 ÜSTÜ
1	Kanal Kazıcı Yükleyici	27	1	14	6	5	1	
2	Vidanjör	16		13	1			2
3	Kamyon (Dampirli)	22		15	6			1
4	Kamyon (Açık kasa kaynak aracı)	1		1				
5	Su Borusu Onarım Kamyonu	1		1				
6	Kanal Temizleme Aracı	20		19	1			
7	Su Tankeri	19		18	1			
8	Fork-lift	2		1				1
9	Ekskavatör	2				2		
10	Traktör	2			2			
11	Yüksek Basıncılı Kanal Açma Aracı	1		1				
12	Kompresör	5		2	2	1		
13	Kamyonet (Çift kabin)	47		38	5	3	1	
14	Kamyonet (Panelvan)	10		9		1		
15	Kaçak Tespit Aracı(Frezeli Kanal Görüntüleme Sistemi)	1		1				
16	Otomobil	8		8				
17	İş Makinesi Nakil Aracı	3		1			1	1
18	Kombine Kanal Açma Aracı (Vaktör)	4		3	1			
19	Mini Paletli Ekskavatör	4		4				
20	Trencher Ataşmanlı Mini Yükleyici	1		1				
21	Kanal Açma Makinesi (Trencher ataşmanlı)	1	1					
22	Mini Yükleyici (Nokta Dönüştürücü)	1	1					
23	Akaryakıt Tankeri	1		1				
TOPLAM		199	3	151	25	12	3	5

MALİ KAYNAK ANALİZİ (GELİRLER VE FİNANSMAN ANALİZİ)

Stratejik plan dönemi boyunca beş yıllık dönemde toplamda 21.4 milyar TL seviyesinde bir kaynak elde edilmesi öngörülmüştür. Bu kaynakların 16 milyar TL'si bütçe gelirlerinden (%75), kalan 5.4 milyar TL'nin (%25) ise net borçlanma olarak iç finansman kaynakları kullanılmak suretiyle karşılanması programlanmıştır.

Yeni plan döneminde, mali disipline ve finansal yönetime önem vermek suretiyle sürdürülebilir bir finansman yapısını korumak, özellikle mali riskleri yönetmek açısından öncelikli hedefimiz olacaktır.

2025-2029 BÜTÇE GELİRLER VE İLAVE FİNANSMAN KAYNAKLARI

KAYNAKLAR	2025	2026	2027	2028	2029	TOPLAM
Teşebbüs ve Mülkiyet Gelirleri	1.516.915.000,00	1.668.606.500,00	1.918.897.475,00	2.302.676.970,00	2.878.346.212,50	10.285.442.157,50
Alınan Bağış ve Yardımlar İle Özel Gelirler	100.000.000,00	110.000.000,00	126.500.000,00	151.800.000,00	189.750.000,00	678.050.000,00
Diğer Gelirler	741.235.000,00	815.358.500,00	937.662.275,00	1.125.194.730,00	1.406.493.412,50	5.025.943.917,50
Alacaklardan Tahsilatlar	1.000.000,00	1.100.000,00	1.265.000,00	1.518.000,00	1.897.500,00	6.780.500,00
Red ve İadeler (-)	-150.000,00	-165.000,00	-189.750,00	-227.700,00	-284.625,00	-1.017.075,00
TOPLAM BÜTÇE GELİRLERİ	2.359.000.000,00	2.594.900.000,00	2.984.135.000,00	3.580.962.000,00	4.476.202.500,00	15.995.199.500,00
Diğer Finansman Kaynakları (İller Bankası Kredisi ve Banka Kredileri)	921.000.000,00	1.275.500.000,00	1.350.713.000,00	1.187.370.800,00	673.596.924,00	5.408.180.724,00
TOPLAM KAYNAK	3.280.000.000,00	3.870.400.000,00	4.334.848.000,00	4.768.332.800,00	5.149.799.424,00	21.403.380.224,00

4.9. İÇ KONTROL

Genel Müdürlüğümüzün “Kamu İç Kontrol Standartlarına Uyum Eylem Planı” hazırlık çalışmaları Genel Müdürlük Makamının 03/01/2020 tarihli Olur’u ile Strateji Geliştirme Dairesi Başkanlığı koordinasyonunda başlatılmıştır.

Kamu iç kontrol standartlarına uyum eylem planı hazırlanması çalışmalarının yapılabilmesi için iç kontrol izleme ve yönlendirme kurulu ile kamu iç kontrol standartlarına uyum eylem planı hazırlama grubu Genel Müdürlük Makamının 08/01/2020 tarihli oluru ile oluşturulmuştur. Ekip üyelerine iç kontrol sistemi ve standartları ile eylem planı oluşturma metodolojisi konularında eğitimler verilmiştir. Analiz çalışmalarından elde edilen sonuçlara göre kamu iç kontrol standartlarına karşılık makul güvence sağlamayan açık alanların standartlara uyumunu sağlamak üzere kurumsal eylemler öngörülmüş ve TİSKİ İç Kontrol Eylem Planı Taslağı hazırlanmıştır.

Taslak, Strateji Geliştirme Dairesi Başkanlığı tarafından TİSKİ hizmet birimlerine gönderilerek eylem planı hakkında birim yöneticilerinin görüş ve önerileri derlenmiştir. Birimlerden gelen görüş ve öneriler çerçevesinde taslak eylem planı revize edilerek iç kontrol izleme ve yönlendirme kuruluna sunulmuştur. İzleme ve yönlendirme kurulunun değerlendirmeleri, görüş ve önerileri çerçevesinde taslak eylem planına son şekli verilerek Genel Müdürün onayına sunulmuştur. TİSKİ İç kontrol standartlarına uyum eylem planı Genel Müdür tarafından 27.01.2021 tarihinde onaylanarak yürürlüğe konulmuştur.

İç kontrol uyum eylem planının hazırlanmasında, Kamu İç Kontrol Standartları Tebliğinde yer alan 5 bileşen 18 standart ve 79 genel şart esas alınmıştır. İç kontrol standartları uyum eylem planında makul güvencenin sağlanmasına yönelik olmak üzere toplam 45 adet eylem belirlenmiştir.

24.03.2023 tarihinde yönlendirme kurulunun kararına istinaden eylem planının 2023-2024 dönemi için revize çalışmaları başlatılmıştır. Bu kapsamda çalışma ekipleri güncellemeleri yapılmış ekip üyelerine eğitimler verilmiştir. Uygulanmakta olan planda yer alan 45 adet eylemden 22 tanesi tamamlanmıştır. 21 faaliyet ise kapsam itibarıyla güçlendirilerek 2023-24 dönemi TİSKİ “Kamu İç Kontrol Standartlarına Uyum Eylem Planı” aktarılmıştır. Hazırlanan taslak rapor 27.03.2024 tarihinde yönlendirme kurulu tarafından incelenmiş ve uygun görülmüştür. 18.04.2024 tarih ve 15 sayılı Yönetim Kurulu Kararı ile kabul edilen 2023-2024 yılı iç kontrol standartlarına uyum eylem planı bütün personele duyurulmuştur.

Ayrıca, TİSKİ iç kontrol standartlarına uyum eylem planının risk değerlendirme ve kontrol faaliyetleri bileşenleri bölümlerinde, operasyonel risklerin belirlenmesi, değerlendirilmesi, raporlanması ve izlenmesine ilişkin çalışmalara Risk Yönetimi Yönergesi hazırlanarak başlanmıştır. TİSKİ Risk Yönetimi Yönergesinin hazırlanmasına müteakiben Genel Müdürlük olurlarıyla risk koordinatörü ve birim risk sorumluları belirlenmiş, ekiplerle bilgilendirme toplantıları ve çalıştaylar düzenlenmiştir. Hazırlanan taslak rapor 27.03.2024 tarihinde kabul edilerek Yönetim Kurulunun bilgisine sunulmuştur.

İç kontrol izleme ve değerlendirme rehberi çerçevesinde hazırlanan 2022 yılı değerlendirme raporu da 18.08.2023 tarihinde Yönlendirme Kurulu tarafından uygun bulunarak Genel Müdürün onayına sunulmuştur. İç kontrol eylem planı ile ilgili tüm süreçlerin yılda en az bir kez gözden geçirilmesine devam edilecektir.

4.10. PESTLE ANALİZİ (ÇEVRE ANALİZİ)

PESTLE analiziyle kurum üzerinde etkili olan ve olabilecek politik, ekonomik, sosyokültürel, teknolojik, yasal ve çevresel etkiler değerlendirilmiştir. Bu değerlendirmenin özet bulguları tabloda yer almaktadır.

PESTLE Analizi Sonuçları

Etkenler	Tespitler	İdareye Etkisi		Ne Yapmalı
		Fırsatlar	Tehditler	
Politik	Ulusal ve yerel düzeyde siyasi istikrar beklentisi	X		Uzun vadeli planlama çalışmalarına ağırlık verilmesi ve bu planlara uyulmasının sağlanması
	İçme suyu ve kanalizasyon hizmetlerine ilişkin temel sorunların çözülmesine paydaşların desteği	X		Vatandaşlar, STK ve diğer kamu kurumları ile ortak çalışmalar yapılarak altyapı sorunlarına çözüm getirilmesi
	Altyapı yatırımlarında kamu-özel sektör işbirliği	X		Finansman ve proje uygulama alanlarında kamu-özel sektör işbirliğinin artırılması
	Paydaş kurumlardan resmi izinlerin alınamamasından kaynaklı olarak projelerin hayata geçirilebilmesinde gecikmelerin yaşanması		X	Paydaş kurumlar arası işbirliği ve koordinasyon sağlanması, komisyonlar veya imzalanacak protokoller ile geliştirilmesi
	Su tasarrufu ve etkin su yönetimi politikalarının uygulanması	X		Fiziki kayıplar için bakım onarım faaliyetlerine hız verilmesi, idari kayıplar için paydaşlar ile ortak çalışmaların artırılması
	Tasarruf tedbirleri kapsamında alınacak önlemler		X	Mevcut kaynakların etkili ve ekonomik bir şekilde kullanılması
Ekonomik	Kentsel altyapı için uluslararası fonların gelişmesi	X		Uluslararası proje geliştirme ve uygulama kapasitesinin artırılması
	Ekonomik dalgalanmalar sonucunda malzeme ve işçilik maliyetlerin artması		X	Kurumun mali yapısını güçlü tutabilmek için tasarruf tedbirleri alınması, olumsuzluklardan minimum etki ile çıkabilmek için farklı stratejiler geliştirilmesi. İhtiyaç duyulan malzemelerin tedbir kapsamında önceden stoklanması ve mümkün olduğunca yerli ürünlerin tercih edilmesi
	Kayıp - kaçak oranının ülke ortalamasının üstünde olması ve gelir getiren abone sayısının düşük olması		X	Su kayıp ve kaçak denetimlerinin daha etkin yürütülmesi için ekip, ekipman ve araç sayısının artırılması, altyapı hizmetinden eşit faydalanan her vatandaşın aldığı hizmetin karşılığında kuruma gelir sağlanması
	Ekonomide yaşanan olumlu değişikliklerin bütçe ve proje uygulamalarına etkisi	X		Gelir çeşitlendirme ve proje uygulamalarında önceliklerin ihtiyaçların aciliyet durumuna göre tespit edilerek kurumun mali gücü ölçüsünde değerlendirilmesi
	Enerji maliyetlerinin sürekli artış göstermesi		X	Yenilenebilir enerji kaynaklarından yararlanarak enerji üretimi sağlayacak projelerin yapılması, enerjide tasarruf sağlayan teknolojiler kullanılması

PESTLE Analizi Sonuçları

Sosyokültürel	Sağlık ve çevre konularına toplumsal duyarlılığın artması	X		İçme suyu kalitesinin artırılması, su testlerinin kapsamının geliştirilmesi, atık suyun derelerden ve yaşam alanlarından uzaklaştırılması, okullar, mahalleler ve işyerleri gibi çeşitli platformlarda bilinçlendirme kampanyaları yapılması
	Dönemsel nüfus artışına bağlı olarak altyapı hizmetlerinin yetersiz kalması		X	Yapılacak yatırım ve hizmetlerde değişkenlerin göz önüne alınarak planlanması, mevcut altyapının iyileştirilmesi ve yeni yatırımlar yapılması
	Su stresi ve kuraklık riski		X	Havza koruma eylem planlarına uyulmalı içme suyu kaynakları koruma altına alınmalıdır. İçme suyunun tarımsal faaliyetlerde kullanılmaması ve israfın önlenmesi için vatandaşın su kullanma bilincinin artırılması
Teknolojik	Coğrafi Bilgi Sistemi ve Scada Otomasyon sistemlerinin kullanım alanlarının artması	X		CBS'nin geliştirilmesi ve altyapı bilgilerinin CBS' de tutulması, bütün tesislerin Scada otomasyon sistemine entegre edilmesi
	Kamu kuruluşlarına siber saldırıların artması		X	Veri güvenliğinin artırılması için gerekli her türlü yatırım ve çalışmanın yapılması, sürekli güncelleme yapılarak belirlenen yeni saldırı türleri ve açıklar için tedbirlerin artırılması
	Yeni teknoloji uygulamalarının mevcut sisteme entegre edilmesi	X		Akıllı sayaçlar, uzaktan izleme sistemleri, hidrolik modellemeler vb. yeni teknolojilerin bütçeye olan etkilerinin değerlendirilerek planlamaların yapılması. Gelişen teknoloji ile birlikte içme suyu ve atık su arıtma tesislerinin ekonomik, verimli işletilebilmesi
	İçme suyu şebeke hatlarının kısmen eski ve kontrolsüz ekipmanlar ile çalışmasından kaynaklı su kayıpları		X	Modern ve akıllı şehirlerde uygulanan içme suyu şebeke hatlarının kontrol ve müdahale edilebilir olması için yeni yöntemlerin kullanılması, su kayıp ve kaçakları minimize edilerek tahsilat gelirlerinin artırılması
Yasal	İçme suyu ve atık su ile ilgili mevzuatın sürekli güncellenmesi		X	İlgili güncel mevzuatın yakın takibi, mevzuat değişikliklerinde personelin hızlı uyum sağlayabilmesi için gerekli eğitimlerin verilmesi
	İçme suyu kanalizasyon hizmetleri, su fiyatlandırması vb. gibi konularda yerel düzeyde alınan kararlar ve düzenlemelerin etkisi	X	X	Yerel yönetimlerin aldığı kararların vatandaşa doğru bir şekilde aktarılması, idarenin ve çalışanların bu kararları mevzuat ışığında takip etmesi
	Kaçak su kullanımının ülke ortalamasının üstünde olması		X	Mevcut kanunların daha etkin bir şekilde uygulanması, caydırıcı önlemler alınması
Çevresel	İklim değişikliğine bağlı sel ve taşkın riski		X	İçme suyu ve kanalizasyon altyapısının korunması için tedbir alınması
	İmar uygulamalarından kaynaklı plansız yapılaşmalar		X	Uzun vadeli planlar yapıp bu planlara uyulması, yatırım programları hazırlanırken diğer kurumlarla ortak projelerin geliştirilmesi
	Akarsu, deniz, göl- gölet gibi su kaynakları ve alıcı ortamların kirlenmesi		X	Atık su arıtma tesislerinin yapılması, atık suların mutlaka dere ve denizlerden ayrıştırılması, su kaynaklarının tarımsal faaliyetler gibi dış etkenlerden zarar görmemesi için her türlü tedbirin alınması, yasal tedbirlerin istisnasız uygulanması
	Birleşik sistem olan alt yapı hatlarının ayrık sisteme dönüştürülmesi	X		Yağmur suyu ve kanalizasyon hatlarının birbirinden ayrılması, yağmur suyunun tekrar doğaya kazandırılması, atık suyun mevcut standartlara uygun hale getirilmesi

4.11. GZFT ANALİZİ (GÜÇLÜ YÖNLER, ZAYIF YÖNLER, FIRSATLAR, TEHDİTLER)

Durum analizi kapsamında kullanılacak temel yöntemlerden birisi de GZFT analizidir. Birimlerin ve paydaşların görüşleri alınarak güçlü ve zayıf yönler, PESTLE analizi sonuçları dikkate alınarak da idaremizin önümüzdeki dönemde karşılaşılabileceği fırsat ve tehditler belirlenmiştir.

GZFT Analizi Sonuçları

İÇ ÇEVRE	GÜÇLÜ YÖNLER	ZAYIF YÖNLER
Hizmet binamızın merkezi konumda, ulaşılabilir ve işbirliğine açık olması	Hizmet binamızın merkezi konumda, ulaşılabilir ve işbirliğine açık olması	Kurumumuzun eğitim ve sosyal tesislerinin olmayışı
Coğrafi yapıdan kaynaklı zorluklarla baş edebilen özverili personel ve ekipman yapısı	Coğrafi yapıdan kaynaklı zorluklarla baş edebilen özverili personel ve ekipman yapısı	Dijital arşiv sistemi çalışmalarının devam ediyor olması
Sürekli ve düzenli gelir kaynağına sahip olması	Sürekli ve düzenli gelir kaynağına sahip olması	Gelir getirici kaynakların az olması
Coğrafi Bilgi Sisteminin kurulmuş olması ve aktif olarak kullanılması	Coğrafi Bilgi Sisteminin kurulmuş olması ve aktif olarak kullanılması	Su kayıp kaçak oranının yüksek olması
Scada ve otomasyon sisteminin varlığı	Scada ve otomasyon sisteminin varlığı	Klor cihazlarının otomasyon sistemine dahil edilme çalışmalarının devam ediyor olması
Standartlara uygun kesintisiz ve kaliteli içme suyu temin edilmesi	Standartlara uygun kesintisiz ve kaliteli içme suyu temin edilmesi	Bakım-onarım ve yenilenme gerektiren içme suyu ve kanalizasyon sistemlerinin bulunması
Doğal afet gibi risk zamanlarında etkili planlamaların yapılmış ve hızlı müdahale kapasitesinin yüksek olması	Doğal afet gibi risk zamanlarında etkili planlamaların yapılmış ve hızlı müdahale kapasitesinin yüksek olması	Yenilenmesi gereken içme suyu şebekelerimizin olması
Atasu barajının varlığı	Atasu barajının varlığı	İçme suyu ve kanalizasyon hatlarının sayısallaştırma işleminin tamamlanmamış olması
Esiroğlu ve Akoluk içme suyu arıtma tesislerinin varlığı	Esiroğlu ve Akoluk içme suyu arıtma tesislerinin varlığı	Atık su arıtma tesislerimizin yeterli sayıda olmaması
Kurumun HES 'e sahip olması ve enerjinin bir kısmının bu HES'lerden karşılanması	Kurumun HES 'e sahip olması ve enerjinin bir kısmının bu HES'lerden karşılanması	Atık su bertarafının Derin Deniz Deşarjı sistemi kullanılarak yapılması
Ulusal ve uluslararası hibe programlarından destek alınabilmesi	Ulusal ve uluslararası hibe programlarından destek alınabilmesi	Kanalizasyon ve yağmur suyu sistemlerinin birleşik olması
IPA işbirliği ile şehrin en kalabalık ilçe altyapısının önemli bir kısmının yenilenmesi	IPA işbirliği ile şehrin en kalabalık ilçe altyapısının önemli bir kısmının yenilenmesi	Dağınık yerleşim nedeniyle içme suyu ve kanalizasyon hatlarının işletmesinde zorluklar yaşanması
Vatandaş memnuniyetini esas alan bir yönetim anlayışına sahip olması	Vatandaş memnuniyetini esas alan bir yönetim anlayışına sahip olması	Arazinin değerli olması nedeniyle kamulaştırma giderlerinin fazla olması
İç kontrol eylem planının tamamlanması	İç kontrol eylem planının tamamlanması	Kırsalda içme suyu kaynaklarımızın tehdit altında olması
Konsolide risk değerlendirme raporunun tamamlanması	Konsolide risk değerlendirme raporunun tamamlanması	Su kaynaklarının verimsiz kullanılması
Arızalara 24 saat esasına göre müdahale ediliyor olması	Arızalara 24 saat esasına göre müdahale ediliyor olması	İmar yollarının açık olmaması ve kırsalda ki mevcut yolların terkinin yapılmamış olması nedeniyle alt yapı projelerinin uygulanmasında sorun yaşanması

GZFT Analizi Sonuçları

DIŞ ÇEVRE	FIRSATLAR	Yüksek yağış alan bir bölge olduğundan alternatif su temin yöntemlerinin bulunması
		Yeni abone oluşturma potansiyelinin yüksek olması
		Halkta su ve atık su kullanım bilincinin artması
		Merkezi kurumların (TCK, DSİ, DOKAP, Orman vb.) Bölge Müdürlüklerinin ilimizde bulunması
		İlimizde üniversitelerin bulunması ve bunlardan her alanda faydalanma imkânının olması
		İçme suyu tesislerimizin elektrik enerjisi üretimine uygun olması
		Alt yapı konusunda teknolojik gelişmelerin takip edilmesi ve faydalanılması
		Kayıp kaçakların önüne geçilmesi noktasında yeni yöntemler ile ilerleme kaydedilmesi
		Havza koruma planlarının bulunması
		Coğrafi yapı sebebiyle cazibeye çalışan sistemlerin bulunması
		Altyapı projelerimize ulusal ve uluslararası fonlardan hibe desteği alınabilmesi
		Doğal kaynak suların var olması
	TEHDİTLER	Yerleşim bölgelerinin dağınık olması nedeniyle alt yapı yatırım maliyetlerinin yüksek olması
		Coğrafi yapı sebebiyle abonelere ve henüz abone olmayanlara ulaşımın zorluğu ve maliyetli olması
		Su kaynaklarımızın sanayi, evsel atık ve kimyasal gübre kullanımı sebebiyle kirlenmesi ve iklimsel değişiklikler nedeniyle su miktarında düşüşler yaşanması
		Geleneksel tarım faaliyetlerinden kaynaklı fazla su tüketiminin olması
		Su kaynaklarının mutlak koruma alanı ilan edilmesinden kaynaklı kamulaştırma maliyetlerinin artması
		Bilgi güvenliğini tehdit eden siber saldırılar olması
		Dönemsel nüfus artışına bağlı olarak altyapı hizmetlerinin yetersiz kalması
		Atık su arıtma tesisi olmamasından dolayı deniz ve derelerin kirleniyor olması
		Şiddetli yağışlar sonucu heyelan, sel ve taşkınların oluşması
		Kırsalda kayıp-kaçakların tespit edilememesi
Suyun hayati önemi ve hayatımızdaki yeri konusunda yeterli bilgi ve bilincin artmaması		

4.12. TESPİTLER VE İHTİYAÇLARIN BELİRLENMESİ

Durum analizi çerçevesinde yapılan analizler sonucunda pek çok alanda sorunlar tespit edilmiş ve ihtiyaçlar belirlenmiştir. Tespit ve ihtiyaçlar hedef kartlarına yansıtılmıştır. Aşağıdaki tabloda bu tespit ve ihtiyaçlardan öne çıkanlar gösterilmiştir.

Tespitler ve İhtiyaçlar

DURUM ANALİZİ AŞAMALARI	TESPİTLER/ SORUN ALANLARI	İHTİYAÇLAR/ GELİŞİM ALANLARI
Uygulanmakta Olan Stratejik Planın Değerlendirilmesi	Değerlendirme raporlarına göre amaçların gerçekleşme oranı % 80'in üzerinde olup beklenen başarı sağlanmıştır. Ancak kayıp kaçak oranını hala istenilen seviyeye düşürülemediği, kanalizasyon ağının şehrin her noktasına ulaşamadığı görülmüştür.	Kayıp-kaçakla etkin mücadele edilmeli ve abone sayısını artırılmalıdır. Yapılması düşünülen atık su arıtma tesisleri ile beraber kanalizasyon ağı genişletilmelidir. Yeni plan döneminde etkin gelir ve gider yönetimi ile finansal riskleri en aza indirerek plan başarı seviyesini daha da yukarılara taşımak hedeflenmektedir.
Mevzuat Analizi	Kaçak içme suyu kullanımlarında ve ruhsatsız atık su bağlantılarında yasal yaptırımların yeterince uygulanmadığı görülmüştür.	Mevcut kanunların daha etkin bir şekilde uygulanması, caydırıcı önlemler alınması gerekmektedir.
Üst Politika Belgeleri Analizi	Su havzalarında ki yerleşimlerin su kaynaklarını tehdit ettiği görülmüştür.	3.4.6 Kentsel Altyapı 875 Sıra Numaralı Madde; Su kaynaklarının koruma kullanma dengesi gözetilerek sürdürülebilir, bütüncül, etkin ve verimli bir şekilde yönetimi sağlanacaktır.
	Kayıp kaçak oranının yüksek olduğu ve derelere izinsiz deşarj yapıldığı görülmüştür.	2.4.6 Kentsel Altyapı Tedbir 878.4; Ruhsatsız su kullanımı ve izinsiz deşarjlar engellenecek, cezai yaptırımlar caydırıcı hale getirilecektir.
Paydaş Analizi	Vatandaş anketinde, atık su hizmetleri geliştirilmesi gereken alan olarak ön plana çıkmıştır. Kurumsal paydaş analizinde ise Kurumumuzun su tasarrufu ve sürdürülebilirliği konularında daha aktif olması beklenmektedir. Çalışan anketinde, personellerin TİSKİ de çalışmaktan memnun oldukları, yazılım ve donanımı yeterli buldukları görülmüştür.	Paydaşlarla yapılan anket sonuçları ayrıntılı analiz edilerek eksik yönler giderilmelidir.

Tespitler ve İhtiyaçlar

DURUM ANALİZİ AŞAMALARI	TESPİTLER/ SORUN ALANLARI	İHTİYAÇLAR/ GELİŞİM ALANLARI
İnsan Kaynakları Yetkinlik Analizi	Mevzuatta yaşanan değişikliklere personelin çabuk uyum sağlayamadığı, eğitim programlarında beklenen verimin elde edilemediği görülmüştür.	Personelin ihtiyaç duyduğu eğitim iyi tespit edilmeli, kurumsal kimliğin geliştirilmesi kapsamında motivasyonun ve vatandaşa hizmet veren personelin iletişim becerileri artırılmalıdır.
Kurum Kültürü Analizi	Kurumun vatandaş memnuniyetini esas alan bir yönetim anlayışına sahip olduğu görülmüştür.	Vatandaşlardan gelen talepler doğrultusunda yeni yönetim modelleri geliştirilmelidir.
Fiziki Kaynak Analizi	İlimizin coğrafi koşulları nedeniyle araç ve iş makinelerinin gereğinden fazla yıprandığı ve ekonomik ömürlerini erken tamamladığı görülmüştür.	Tasarruf sağlayabilmek için yeni nesil araç ve iş makinelerinden faydalanılmalı, araç ve iş makineleri bakım-onarımı için ek bütçe ayrılmalıdır.
Teknoloji ve Bilişim Altyapısı Analizi	Altyapı bilgilerinin bir kısmının sayısal ortamda olmadığı görülmüştür.	CBS kullanımı yaygınlaştırılmalı ve güncelliği sağlanmalıdır.
Mali Kaynak Analizi	Borç yükünün kurum kabiliyetini kısıtladığı, enflasyon artışı ve ekonomik dalgalanmalar nedeniyle abonelerin ödeme sıkıntısı yaşadığı, tahsilatların zamanında yapılamadığı ve istenilen tahsilat miktarlarına ulaşılamadığı görülmüştür.	Tasarruf sağlayabilmek için yeni nesil araç ve iş makinelerinden faydalanılmalı, araç ve iş makineleri bakım-onarımı için ek bütçe ayrılmalıdır.
PESTLE Analizi	Su stresi ve kuraklık riskinin bulunduğu görülmüştür.	Havza koruma eylem planlarına uyulmalı, içme suyu kaynakları koruma altına alınmalıdır. İçme suyunun tarımsal faaliyetlerde kullanılmaması ve israfın önlenmesi için vatandaşın su kullanma bilinci artırılmalıdır.
	Birleşik sistem olan alt yapı hatlarının ayrık sisteme dönüştürülmesi gerektiği görülmüştür.	Yağmur suyu ve kanalizasyon hatlarının birbirinden ayrılması, yağmur suyunun tekrar doğaya kazandırılması, atık suyun mevcut standartlara uygun hale getirilmesi sağlanmalıdır.
GZFT Analizi	Su kayıp kaçak oranının yüksek olduğu, köyden mahalleye dönüşen yerlerde aboneliklerin tamamlanamadığı görülmüştür.	Su kayıp-kaçak oranını azaltmak için mevcut kanunlar daha etkin bir şekilde uygulanmalı, köyden mahalleye dönüşen yerlerde abonelikler hızlı bir şekilde tamamlanmalıdır.

5 GELECEĞE BAKIŞ

TİSKİ Genel Müdürlüğü olarak yapılan çalışmalar ve hizmet kalitesi değerlendirilerek geleceğe ışık tutacak misyon, vizyon ve etik değerler belirlenmiştir.

MİSYON

Su kaynaklarını korumak, geliştirmek, arıtmak ve içme suyu ile atık su hizmetlerini çevre ve insan sağlığını ön planda tutarak etkin, verimli ve kaliteli olarak yürütmek.

VİZYON

Su yönetiminde; çevre ve insan odaklı, hizmet kalitesi yüksek ve gelişime açık bir kurum olmak.

TEMEL DEĞERLERİMİZ

- İnsan odaklı
- Yenilikçi
- Katılımcı
- Teknoloji odaklı
- Etik değerlere bağlı
- Çevreye duyarlı
- Güvenilir
- Sürdürülebilir
- Şeffaf

Alanlar ve Amaçlar

SU YÖNETİMİ	Amaç 1. Su kaynaklarının etkili ve sürdürülebilir bir şekilde yönetilmesini sağlamak, vatandaşa sağlıklı ve kesintisiz içme suyu hizmeti sunmak
<p>Hedef-1.1.İçme suyu havzalarının denetimlerini yaparak çevre ve halk sağlığı açısından oluşabilecek riskleri önlemek</p> <p>Hedef-1.2.Teknolojik imkânlardan yararlanarak içme suyu dağıtımını kontrol etmek</p> <p>Hedef-1.3.Elektrik, otomasyon ve mekanik arızalarını azaltmak ve kurumun enerji giderlerini düşürmek</p> <p>Hedef-1.4. Alternatif su kaynakları bularak planlı ve kesintisiz içme suyu temin etmek.</p> <p>Hedef-1.5. İçme suyu tesislerini etkili şekilde işleterek sağlıklı ve kaliteli su teminini sağlamak</p> <p>Hedef-1.6. Mevcut laboratuvarımızı mevzuattaki yeniliklere ve ilgili standartlara göre sürekli geliştirmek</p> <p>Hedef-1.7 İçme suyu hatlarının bakım ve onarımını zamanında yaparak su kesintilerini önlemek ve su kayıplarını en aza indirmek</p>	
ATIK SU VE ÇEVRE YÖNETİMİ	Amaç 2. Atık suları, çevreye ve insan yaşamına zarar vermeyecek şekilde bertaraf etmek
<p>Hedef-2.1. Ön arıtmalı atık su derin deniz deşarj tesislerinin işler halde tutulmasını sağlamak, kanalizasyon ve yağmur suyu hatlarının temizliğini yapmak</p> <p>Hedef-2.2.Kanalizasyon şebekeleri yaparak atıksuların uygun alıcı ortama deşarjını sağlamak</p> <p>Hedef-2.3. Atık su arıtma tesislerini verimli bir şekilde işleterek atık suları çevreye zarar vermeden bertaraf etmek</p> <p>Hedef-2.4.Denetim ruhsatlandırma faaliyetleri ile yeraltı-yerüstü su kaynaklarının deniz, göl ve akarsuların kullanılmış sularla ve endüstri atıklarıyla kirletilmesini önlemek</p> <p>Hedef-2.5.Atık su iletim sisteminin etkinlik ve verimliliğini artırmak</p>	
ABONE YÖNETİMİ	Amaç 3. Hizmet kalitesini artırmak ve abonelerin memnuniyetini sağlamak
<p>Hedef-3.1.Alternatif fatura ödeme ve bilgilendirme yöntemlerini geliştirerek vatandaşların memnuniyetini artırmak</p> <p>Hedef-3.2.Abone sistemini etkin yöneterek, abone sayısını artırmak ve kaçak kullanımı önlemek</p> <p>Hedef-3.3.İçme suyu kullanımı ile ilgili farkındalık ve bilinçlendirme faaliyetleri ile toplumda su bilinci ve su kültürü oluşturmak</p> <p>Hedef-3.4.Abonelik hizmetlerini geliştirmek ve online hizmetleri artırarak teknolojinin etkin kullanımını sağlamak</p>	
KURUMSAL VE FİNANSAL YÖNETİM	Amaç 4. Kurumsal ve mali yapıyı güçlendirerek sürdürülebilir hizmet sağlamak
<p>Hedef-4.1.Kurum personelinin mesleki gelişimine katkı sağlamak ve motivasyonunu arttırmak için faaliyetler düzenlemek</p> <p>Hedef-4.2.Mali yapıyı güçlendirerek hizmet kalitesini yükseltmek</p> <p>Hedef-4.3.Bilgi işlem hizmetlerinin kesintisiz, güvenli ve sürdürülebilir şekilde çalışmasını sağlamak</p> <p>Hedef-4.4. Yenilenebilir enerji kaynaklarından yararlanarak enerji üretmek</p> <p>Hedef-4.5.Hizmet binalarının fiziki şartlarını iyileştirmek ve makine parkını güçlendirmek</p>	

6 STRATEJİ GELİŞTİRME

6.1. AMAÇ VE HEDEFLER (HEDEF KARTLARI)

Amaç 1	Su kaynaklarının etkili ve sürdürülebilir bir şekilde yönetilmesini sağlamak, vatandaşa sağlıklı ve kesintisiz içme suyu hizmeti sunmak								
Hedef 1.1	İçme suyu havzalarının denetimlerini yaparak çevre ve halk sağlığı açısından oluşabilecek riskleri önlemek								
Performans Göstergeleri	Hedef Etkisi (%)	Plan Dönemi Başlangıç Değeri	2025	2026	2027	2028	2029	İzleme Sıklığı	Raporlama Sıklığı
İçme suyu havzalarında yapılan tespit çalışmaları (Kümülatif)	50	340	380	430	480	520	570	6 ayda 1	Yılda 1
İçme suyu havzaları koruma planlarının hazırlanması (Kümülatif)	25	9	14					6 ayda 1	Yılda 1
Su temin edilen kaynaklarda yapılan tespit çalışmaları (Kümülatif)	25	0	400	800	1.200	1.600	2.000	6 ayda 1	Yılda 1
Sorumlu Birim	İçme Suyu ve Kanalizasyon Dairesi Başkanlığı								
İşbirliği Yapılacak Birim(ler)	Tesisler Dairesi Başkanlığı								
Riskler	İklim değişikliği ve kuraklık Su kaynakları etrafındaki kaçak yapılaşmanın artması Bilinçsiz gübre kullanımı Sel, taşkın, heyelanlar ve bilinçsizce açılan yolların havzaya verdiği zararlar								
Faaliyet ve Projeler	İçme suyu temin edilen kaynaklardaki sorunları tespit etmek İçme suyu havzalarındaki sorunları tespit etmek Saha denetimlerini yapmak Organik tarımı desteklemek 1/5000' lik olarak hazırlanan havza koruma planları 1/1000 ölçekli olarak revize etmek								
Maliyet Tahmini	19.576.262,40 TL								
Tespitler	Kaynakların endüstri atıkları ile kirlenmesi Havzalar ve su kaynaklarının yeterince koruma altına alınmamış olması								
İhtiyaçlar	Su kaynaklarının koruma altına alınması Tarım ve Orman Bakanlığınca hazırlanmakta olan "havza yönetim planlarına" havzalarımızda yer alan su alma yapılarının isale hatlarının ve arıtma tesislerinin işlenmesi Denetimlerin daha etkin yürütülebilmesi için personel ve araç sayısının artırılması								

Amaç 1	Su kaynaklarının etkili ve sürdürülebilir bir şekilde yönetilmesini sağlamak, vatandaşa sağlıklı ve kesintisiz içme suyu hizmeti sunmak								
Hedef 1.2	Teknolojik imkânlardan yararlanarak içme suyu dağıtımını kontrol etmek								
Performans Göstergeleri	Hedef Etkisi (%)	Plan Dönemi Başlangıç Değeri	2025	2026	2027	2028	2029	İzleme Sıklığı	Raporlama Sıklığı
Otomasyona bağlanan depo sayısı (Kümülatif)	100	270	275	280	285	290	295	6 ayda 1	Yılda 1
Sorumlu Birim	Elektrik Merkezleri Dairesi Başkanlığı								
İşbirliği Yapılacak Birim(ler)	Bilgi İşlem Dairesi Başkanlığı, İşletmeler Dairesi Başkanlığı								
Riskler	Bütün depo alanlarından internete erişilememesi Elektrik kesintilerinin olması İnternet (bilgi ve veri) kesintilerinin olması Sistemlere siber saldırı olması Otomasyon sistemine bağlantısı yapılmayan depoların uzaktan izlenememesi nedeniyle su iletiminde sorun yaşanması Otomasyon sistemlerinde meydana gelen arızalar veya teknik sorunlar								
Faaliyet ve Projeler	Depoları otomasyona bağlamak Mevcut otomasyon sistemlerinin rehabilite edilmesini sağlamak (Otomasyon sistemlerinin birleştirilmesi ve izleme sistemlerinin etkinliğinin artırılması) Mevcut Scada sistemlerini güncellemek Her bir depo için otomasyon ihtiyacını belirlemek ve uygun sistemleri seçmek								
Maliyet Tahmini	32.627.104,00 TL								
Tespitler	Birden fazla otomasyon sisteminin olması Otomasyon sisteminin istenilen verileri (debi, basınç, vb.) sağlamaması Şebeke üzerinde kontrol sisteminin olmaması Otomasyon sistemlerinin yeni teknolojilere adapte edilmemesi								
İhtiyaçlar	Otomasyon sistemlerinin birleştirilmesi Sistemlerin veri üretmesinin sağlanması Yeni yazılımların etkin kullanımı ve geliştirilmesi için personele eğitim verilmesi Mevcut PLC (Programlanabilen Mantıksal Denetleyici) ve RTU'ların (Uzak Terminal Ünitesi) senaryolarının dikkate alınarak yeniden programlanması ve kaynak kodlarının temin edilmesi								

Amaç 1	Su kaynaklarının etkili ve sürdürülebilir bir şekilde yönetilmesini sağlamak, vatandaşa sağlıklı ve kesintisiz içme suyu hizmeti sunmak								
Hedef 1.3	Elektrik, otomasyon ve mekanik arızalarını azaltmak ve kurumun enerji giderlerini düşürmek								
Performans Göstergeleri	Hedef Etkisi (%)	Plan Dönemi Başlangıç Değeri	2025	2026	2027	2028	2029	İzleme Sıklığı	Raporlama Sıklığı
Elektrik arıza giderme sayısı	30	1.500	1.400	1.350	1.300	1.250	1.200	6 ayda 1	Yılda 1
Otomasyon arıza giderme sayısı	30	500	450	400	350	300	250	6 ayda 1	Yılda 1
Mekanik arıza giderme sayısı	25	500	475	450	425	400	375	6 ayda 1	Yılda 1
Verimi düşen pompaların yeni nesil pompalarla değişimi (Kümülatif)	15	40	50	60	70	80	90	6 ayda 1	Yılda 1
Sorumlu Birim	Elektrik Merkezleri Dairesi Başkanlığı								
İşbirliği Yapılacak Birim(ler)	İşletmeler Dairesi Başkanlığı, Planlama Yatırım ve İnşaat Dairesi Başkanlığı								
Riskler	Su iletiminde sorun yaşanması İdarenin mali kaynak sorunları nedeniyle depoda yeterli stok malzemenin bulundurulamaması Ürünlerin maliyetlerinin her geçen gün artması Mevcut motor ve pompa sistemlerinin eski, kullanım ömürlerinin kısa ve veriminin düşük olması								
Faaliyet ve Projeler	Su depolarının elektrik ekipmanlarının bakım ve onarımlarını yapmak Su depolarının otomasyon ekipmanlarının bakım ve onarımlarını yapmak Su depolarının mekanik ekipmanlarının bakım ve onarımlarını yapmak Mevcut depolardaki motor ve terfi sistemlerini rehabilite etmek Mevcut jeneratörlerin bakım ve onarımlarını yaparak faal durumda tutmak Mevcut ve yenilenen sistemlerin düzenli bakım ve onarımlarını yapmak								
Maliyet Tahmini	52.203.366,40 TL								
Tespitler	Depoların eski olması nedeniyle, içme suyu arzının kesintiye uğraması Kullanılan eski malzemelerin yeni teknolojik ürünlere adapte edilmesinde zorluklar yaşanması Mevcut depolardaki motor ve pompaların eski ve kullanım ömürlerinin kısa olması								
İhtiyaçlar	Yeni teknoloji malzeme alımlarına ek bütçe ayrılması Arıza oluşturabilecek ekipmanların yüksek kaliteli olacak şekilde seçiminin yapılması Verimi düşen pompaların yenileriyle değiştirilmesi için finansman sağlanması Arazi personellerinin eğitim sayısının artırılması								

Amaç 1	Su kaynaklarının etkili ve sürdürülebilir bir şekilde yönetilmesini sağlamak, vatandaşa sağlıklı ve kesintisiz içme suyu hizmeti sunmak								
Hedef 1.4	Alternatif su kaynakları bularak planlı ve kesintisiz içme suyu temin etmek								
Performans Göstergeleri	Hedef Etkisi (%)	Plan Dönemi Başlangıç Değeri	2025	2026	2027	2028	2029	İzleme Sıklığı	Raporlama Sıklığı
Projelendirilecek şebeke ve isale hattı uzunluğu (km) (Kümülatif)	10	3.200	3.450	3.700	3.950	4.200	4.450	6 ayda 1	Yılda 1
İnşaatı yapılacak şebeke ve isale hattı uzunluğu (km) (Kümülatif)	40	3.124	3.300	3.500	3.700	3.900	4.100	6 ayda 1	Yılda 1
Projelendirilecek içme suyu arıtma tesisleri (Kümülatif)	10	16	20	24	24	24	24	6 ayda 1	Yılda 1
İnşaatı yapılacak içme suyu arıtma tesisleri (Kümülatif)	30	16	20	20	22	22	24	6 ayda 1	Yılda 1
İnşaatı yapılacak içme suyu depo sayısı (Kümülatif)	10	1.082	1.096	1.110	1.122	1.132	1.142	6 ayda 1	Yılda 1
Sorumlu Birim	Planlama Yatırım ve İnşaat Dairesi Başkanlığı								
İşbirliği Yapılacak Birim(ler)	Tesisler Dairesi Başkanlığı, İşletmeler Dairesi Başkanlığı								
Riskler	Aşırı yağışların su kalitesini değiştirmesi Yeni açılan yolların su kaynaklarını tehdit etmesi Kurak mevsimlerde debilerde önemli ölçüde azalma olması								
Faaliyet ve Projeler	Su alma ve diğer içme suyu sanat yapılarını yapmak Yeni içme suyu kaynaklarını tespit etmek, sayısallaştırmak DSİ ile işbirliği içinde, su temini amaçlı göletler yapmak İçme suyu isale ve şebeke hatlarını projelendirmek ve yapmak Mülkiyet tespiti ve kamulaştırma yapmak İçme suyu arıtma tesislerini projelendirmek ve yapmak İçme suyu deposu yapmak İçme suyu temini amaçlı sondaj çalışmaları yapmak								
Maliyet Tahmini	2.218.643.072,00 TL								
Tespitler	İklim değişikliği ve kuraklıktan dolayı su kaynaklarının yetersiz kalması Bütçe yetersizliğinden dolayı yapılan projelerin hayata geçirilememesi Coğrafi koşullardan dolayı imalat yapım süresinin uzaması ve maliyetlerin artması								
İhtiyaçlar	Projelerin hayata geçirilmesi için bütçe sağlanması İzole ve DMA (İzole ölçüm bölgesi) alt bölgelerin oluşturulması Kurumlar ve birimler arası işbirliği ile koordinasyonun artırılması								

Amaç 1	Su kaynaklarının etkili ve sürdürülebilir bir şekilde yönetilmesini sağlamak, vatandaşa sağlıklı ve kesintisiz içme suyu hizmeti sunmak									
Hedef 1.5	İçme suyu tesislerini etkili şekilde işleterek sağlıklı ve kaliteli su teminini sağlamak									
Performans Göstergeleri	Hedef Etkisi (%)	Plan Dönemi Başlangıç Değeri	2025	2026	2027	2028	2029	İzleme Sıklığı	Raporlama Sıklığı	
Aritma tesislerinin çıkış suyunun İTASHY göre kimyasal parametreler bakımından uygunluk oranı %	25	100	100	100	100	100	100	Yılda 1	Yılda 1	
Aritma tesislerinin çıkış suyunun İTASHY* göre mikrobiyolojik parametreler bakımından uygunluk oranı %	25	100	100	100	100	100	100	Yılda 1	Yılda 1	
İşletilen içme suyu arıtma tesisi sayısı (Kümülatif)	25	16	16	20	20	22	22	6 ayda 1	Yılda 1	
Uzaktan izlenebilen ve işletilebilen içme suyu arıtma tesisi sayısı (Kümülatif)	25	16	16	20	20	22	22	6 ayda 1	Yılda 1	
Sorumlu Birim	Tesisler Dairesi Başkanlığı									
İşbirliği Yapılacak Birim(ler)	Planlama Yatırım ve İnşaat Dairesi Başkanlığı, İşletmeler Dairesi Başkanlığı, Elektrik Merkezleri Dairesi Başkanlığı, Destek Hizmetleri Dairesi Başkanlığı									
Riskler	Çevre kirliliğinin artması İklim değişikliği ve kuraklık riski İçme suyu arıtma tesislerinde elektrik kesintileri ve elektromekanik arıza ihtimali									
Faaliyet ve Projeler	Tesislere By-Pass hatları yapmak Tesislerde bulunan jeneratörleri uzaktan izlenebilir duruma getirmek Tesislerde eksilen filtre kumlarını tamamlamak İçme suyu arıtma tesislerinde kullanılan kimyasal maddeleri temin etmek Mevcut ve yeni tesisleri işletmek Tesislerde elektrik, mekanik ve otomasyon arızalarının bakım-onarımını yapmak									
Maliyet Tahmini	332.796.460,80 TL									
Tespitler	Mevsimsel nüfus artışından kaynaklı aşırı su tüketimi Yaz aylarında su kaynaklarında azalma olması İçme suyunun bilinçsizce kullanımı (Tarımsal sulama, kayıp kaçaklar)									
İhtiyaçlar	Yapılacak arıtma tesislerinin depolama miktarlarının fazla tutulması Aritma tesisleri yıkama sularının geri kazandırılması Kurumlar ve birimler arası işbirliği ile koordinasyon artırılması									

*İTASHY: İnsani Tüketim Amaçlı Sular Hakkında Yönetmelik

Amaç 1	Su kaynaklarının etkili ve sürdürülebilir bir şekilde yönetilmesini sağlamak, vatandaşa sağlıklı ve kesintisiz içme suyu hizmeti sunmak									
Hedef 1.6	Mevcut laboratuvarımızı mevzuattaki yeniliklere ve ilgili standartlara göre sürekli geliştirmek									
Performans Göstergeleri	Hedef Etkisi (%)	Plan Dönemi Başlangıç Değeri	2025	2026	2027	2028	2029	İzleme Sıklığı	Raporlama Sıklığı	
Sağlık Bakanlığının şebeke suyu denetim raporlarında İTASHY* göre kimyasal parametrelerin uygunluk oranı (%)	25	95	95	95	96	96	97	6 ayda 1	Yılda 1	
Sağlık Bakanlığının şebeke suyu denetim raporlarında İTASHY* göre mikrobiyolojik parametrelerin uygunluk oranı (%)	25	93	94	94	94	95	95	6 ayda 1	Yılda 1	
Sağlık Bakanlığının verilerine göre bakiye klor uygunluk oranı (%)	25	93	95	95	95	96	96	6 ayda 1	Yılda 1	
Laboratuvarımızda analizi yapılabilen parametre sayısı (Kümülatif)	25	103	103	103	116	116	116	6 ayda 1	Yılda 1	
Sorumlu Birim	Tesisler Dairesi Başkanlığı									
İşbirliği Yapılacak Birim(ler)	Bilgi İşlem Dairesi Başkanlığı, Elektrik Merkezleri Dairesi Başkanlığı									
Riskler	Ölçülemeyen parametrelerin varlığı Kullanılan kimyasalların 6337 sayılı İSG Kanunu açısından oluşturacağı riskler İçme suyu depolarında depoya gelen debilerdeki orantısızlık nedeniyle standart klorlama yapılamayışı									
Faaliyet ve Projeler	İzlenen su parametrelerinin sayısını artırmak Su analizlerini artırarak sürdürülmesini sağlamak Suyla ilgili risklere karşı acil eylem planı ve risk planı hazırlamak Laboratuvarında bulunan cihazların düzenli olarak bakım ve kalibrasyonlarını yapmak Su kaynaklarının, arıtma tesislerinin ve şebekeye verilen suyun ilgili yönetmelikler çerçevesinde online olarak takibini yapmak									
Maliyet Tahmini	2.610.168,32 TL									
Tespitler	Laboratuvarımızda ölçülemeyen parametrelerin hizmet alım yoluyla temin edilmesi İlgili yönetmelikler çerçevesinde analizi yapılabilecek parametreler için laboratuvar cihazı eksikliği									
İhtiyaçlar	İçme suyuna ilişkin gerekli analizlerin kurum laboratuvarlarında yapılması için ekipman alımı Laboratuvar personellerine gerekli eğitimlerin verilmesi Arazide çalışan personel için numune takip yazılımı temin edilmesi Denetimlerin daha etkin yürütülebilmesi için personel ve araç sayısının artırılması									

Amaç 1	Su kaynaklarının etkili ve sürdürülebilir bir şekilde yönetilmesini sağlamak, vatandaşa sağlıklı ve kesintisiz içme suyu hizmeti sunmak								
Hedef 1.7	İçme suyu hatlarının bakım ve onarımını zamanında yaparak su kesintilerini önlemek ve su kayıplarını en aza indirmek								
Performans Göstergeleri	Hedef Etkisi (%)	Plan Dönemi Başlangıç Değeri	2025	2026	2027	2028	2029	İzleme Sıklığı	
İçme suyu hizmetleri memnuniyet oranı (%)	20	76	77		78		79	2 yılda 1	2 yılda 1
İçme suyu arızalarına müdahale süresi (saat)	20	20	19	18	17	16	15	6 Ayda 1	Yılda 1
Hizmet Takip Sistemi (HTS) performans oranı (%)	20	80	85	87	90	93	95	6 Ayda 1	Yılda 1
Depo temizliği ve dezenfeksiyon işlemleri (Kümülatif)	10	3.250	3.650	4.050	4.450	4.850	5.250	6 Ayda 1	Yılda 1
Bakım onarım yapılan depo sayısı (Kümülatif)	20	150	170	190	210	230	250	6 Ayda 1	Yılda 1
Akustik dinleme ile tespit edilen kayıp içme suyu miktarı (lt/sn) (Kümülatif)	10	462	530	595	640	685	720	6 Ayda 1	Yılda 1
Sorumlu Birim	İşletmeler Dairesi Başkanlığı								
İşbirliği Yapılacak Birim(ler)	İçme Suyu ve Kanalizasyon Dairesi Başkanlığı, Planlama Yatırım ve İnşaat Dairesi Başkanlığı, Abone Hizmetleri Dairesi Başkanlığı								
Riskler	İklim değişikliği nedeniyle yerüstü ve yeraltı sularında azalma Abonelik yapılmadan kaçak su kullanımı Heyelan bölgelerinde yer alan depolar ve isale hatlarının zarar görmesi nedeniyle su kaybı, su kesintisi yaşanması Su deposu ve içme suyu şebekelerine dışardan müdahale edilmesi								
Faaliyet ve Projeler	Eskiyen hatların bakım-onarımını yapmak ve ihtiyaç halinde yenilemek Mevcut depoların bakım-onarımını yapmak Kayıp kaçağın önüne geçilmesi için akustik dinlemeler yapmak Personelimizin HTS kullanım oranını artırmak İçme suyu çalışmalarından dolayı bozulan üstyapının bakım ve onarımını yapmak Mevcut depoların temizliği ve dezenfeksiyon işlerini yapmak								
Maliyet Tahmini	446.991.324,80 TL								
Tespitler	İçme suyu depolarına su giriş ve çıkış miktarının bilinmemesi İçme suyu şebeke hatlarının geniş alanda ve yol ağının dışına yayılması Depo alanlarının bazılarının kuruma ait olmaması Kayıp kaçak oranının yüksek olması								
İhtiyaçlar	Depo giriş ve çıkışlarına debimetre yerleştirilmesi Depo alanlarının mülkiyet tespiti ve kamulaştırılması İçme suyu hatlarının ve su kaynaklarının CBS sistemine işlenmesi Su kaynaklarından debi ölçümü yapılması İçme suyu hatlarının yeni imalatlarla yol ağına alınması								

*İTASHY: İnsani Tüketim Amaçlı Sular Hakkında Yönetmelik

Amaç 2	Atık suları, çevreye ve insan yaşamına zarar vermeyecek şekilde bertaraf etmek									
Hedef 2.1	Ön arıtmalı atık su derin deniz deşarj tesislerinin işler halde tutulmasını sağlamak, kanalizasyon ve yağmur suyu hatlarının temizliğini yapmak									
Performans Göstergeleri	Hedef Etkisi (%)	Plan Dönemi Başlangıç Değeri	2025	2026	2027	2028	2029	İzleme Sıklığı	Raporlama Sıklığı	
Kanalizasyon hatlarının temizliği (m) (Kümülatif)	35	172.000	197.000	222.000	247.000	272.000	297.000	6 ayda 1	Yılda 1	
Yağmur suyu hatlarının temizliği (m) (Kümülatif)	15	87.400	103.400	119.400	135.400	151.400	167.400	6 ayda 1	Yılda 1	
13 adet Ön arıtmalı atık su D.D.D. Tesisleri ile 50 adet atık su ara terfi tesislerinin bakımı ve onarımı (Kümülatif)	25	760	950	1.140	1.330	1.520	1.710	6 ayda 1	Yılda 1	
13 adet Ön arıtmalı atık su D.D.D. Tesisleri ile 50 adet atık su ara terfi tesislerinin temizliği (Kümülatif)	25	1.230	1.420	1.610	1.800	1.990	2.180	6 ayda 1	Yılda 1	
Sorumlu Birim	İçme Suyu ve Kanalizasyon Dairesi Başkanlığı									
İşbirliği Yapılacak Birim(ler)	İşletmeler Dairesi Başkanlığı, Elektrik Merkezleri Dairesi Başkanlığı, Destek Hizmetleri Dairesi Başkanlığı									
Riskler	Kanalizasyon şebekesine bağlanan yağmur suyu hatlarından gelen yoğun fiziksel kirlenmeler Tesislerdeki mekanik aksamların sık arızalanması sebebiyle oluşan çevre kirliliği Mekanik arızaların giderilmesi için artan maliyetler									
Faaliyet ve Projeler	Ön arıtmalı atık su D.D.D. tesisleri ve atık su terfi merkezlerinin bakım ve onarımını yapmak Atık su kollektörlerini periyodik olarak temizlemek Vaktör aracı ile ön arıtmalı atık su D.D.D. tesislerinin temizliğini yapmak Atık su hatlarının (Ø 300 ve 1400 arası) ve bacalarının temizliğini yapmak Vaktör aracı ile kuyu (fosseptik) çekimi yapmak Ön arıtmalı atık su D.D.D. tesisleri ve atık su ara terfi tesislerinde sepet ve çöp konteyneri temizliği yapmak Yağmur suyu hatlarının (Ø 300 ve 1400 arası), bacalarının, ızgaraların ve menfezlerin temizliğini yapmak Kanalizasyon hatlarına gelen istenmeyen malzemeleri en aza indirecek ve farkındalığı artıracak çalışmalar yapmak Verimliliği artırıcı ve bakım onarım maliyetlerini düşürücü ekipmanlar almak									
Maliyet Tahmini	68.027.511,84 TL									
Tespitler	Atık su ön arıtma tesislerinin yoğun fiziksel kirlenmelere maruz kalması Yoğun arızalar sebebiyle artan bakım onarım maliyetleri Arızalanan tesisler sebebiyle yaşanan geçici deşarjlar neticesinde artan şikâyetler Vaktör aracının kuyu çekiminin yapılacağı alana yaklaşmaması Yeteri kadar atık su arıtma tesisinin bulunmaması Kanalizasyon ve yağmur suyu hatlarının birleşik sistem çalışması									
İhtiyaçlar	Yağmur suyu ve kanalizasyonun hatlarının ayırık sisteme dönüştürülmesi Kanalizasyon hatlarında tıkanma, çatlak, çökme vb. arızaların tespiti için kamera ve diğer ekipmanların temin edilmesi Arızalara müdahale süresini kısaltmak için yeterli ve yetkin personel sayısının artırılması Daha verimli ve yeni nesil mekanik araçların temini için bütçe ayrılması									

Amaç 2	Atık suları, çevreye ve insan yaşamına zarar vermeyecek şekilde bertaraf etmek									
Hedef 2.2	Kanalizasyon şebekeleri yaparak atık suların uygun alıcı ortama deşarjını sağlamak									
Performans Göstergeleri	Hedef Etkisi (%)	Plan Dönemi Başlangıç Değeri	2025	2026	2027	2028	2029	İzleme Sıklığı	Raporlama Sıklığı	
Projelendirilecek kanalizasyon şebeke uzunluğu (km) (Kümülatif)	10	398	410	430	450	480	500	6 ayda 1	Yılda 1	
İnşaatı yapılacak kanalizasyon şebeke uzunluğu (km) (Kümülatif)	60	271	310	340	370	410	450	6 ayda 1	Yılda 1	
İnşaatı yapılacak atık su arıtma tesisleri (Kümülatif)	30	4	5	6	8	10	12	6 ayda 1	Yılda 1	
Sorumlu Birim	Planlama Yatırım ve İnşaat Dairesi Başkanlığı									
İşbirliği Yapılacak Birim(ler)	Tesisler Dairesi Başkanlığı, İşletmeler Dairesi Başkanlığı, İçme Suyu ve Kanalizasyon Dairesi Başkanlığı									
Riskler	Coğrafi koşullardan dolayı imalat süresinin uzaması Projelere kaynak sağlanamaması									
Faaliyet ve Projeler	Yağmur suyu hatlarını kanalizasyon sisteminden ayırmak Yeni kanalizasyon şebeke ve kollektör hatlarını yapmak Kanalizasyon şebekelerini sayısallaştırılarak CBS'ye aktarmak Yeni atık su arıtma tesislerini projelendirmek ve yapmak Kanalizasyon hatlarını projelendirmek ve yapmak									
Maliyet Tahmini	1.840.168.665,60 TL									
Tespitler	Yağmur sularının kanalizasyon sistemine bağlı bulunması Bina önü parsel bacalarının betonlanmış olmasından dolayı ulaşılabilir olmaması Yeterli atık su arıtma tesisi bulunmaması Yağmur suyu ve atık suyunun ayrıştırılması Atık su arıtma tesisine atık su karakterine uygun olmayan atıkların verilmesi									
İhtiyaçlar	Atık suların halk sağlığı ve çevre için tehdit oluşturulmasının önlenmesi Yapımı planlanan projelerin gerçekleştirilebilmesi için finansman sağlanması Atık su arıtma tesislerin yapılması									

Amaç 2	Atık suları, çevreye ve insan yaşamına zarar vermeyecek şekilde bertaraf etmek									
Hedef 2.3	Atık su arıtma tesislerini verimli bir şekilde işleterek atık suları çevreye zarar vermeden bertaraf etmek									
Performans Göstergeleri	Hedef Etkisi (%)	Plan Dönemi Başlangıç Değeri	2025	2026	2027	2028	2029	İzleme Sıklığı	Raporlama Sıklığı	
İşletilen atık su arıtma tesisi sayısı (Kümülatif)	20	4	4	5	7	9	11	6 ayda 1	Yılda 1	
Scada üzerinden izlenebilen atık su arıtma tesis sayısı (Kümülatif)	20	4	4	5	7	9	11	6 ayda 1	Yılda 1	
Alıcı ortama verilen suyun SKKY** ne göre uygunluk oranı (%)	30	100	100	100	100	100	100	6 ayda 1	Yılda 1	
Laboratuvarda yapılan atık su analiz sayısı (Kümülatif)	30	993	1.063	1.143	1.303	1.468	1.638	6 ayda 1	Yılda 1	
Sorumlu Birim	Tesisler Dairesi Başkanlığı									
İşbirliği Yapılacak Birim(ler)	Elektrik Merkezleri Dairesi Başkanlığı, Planlama Yatırım ve İnşaat Dairesi Başkanlığı, İşletmeler Dairesi Başkanlığı									
Riskler	Atık su karakterine uygun olmayan suyun tesise gelmesi Yağmur sularının atık su toplama şebekesine karışması									
Faaliyet ve Projeler	Mevcut atık su arıtma tesislerini işletmek Devreye alınacak atık su arıtma tesislerini scada sistemine dahil etmek Arıtma tesislerinde bulunan ekipmanların bakımlarını düzenli olarak yapmak Yönetmeliklerde belirtilen atık su parametrelerini laboratuvarımızda ölçülebilir hale getirmek Atık su arıtma tesisinden çıkan çamuru bertaraf etmek									
Maliyet Tahmini	7.177.962,88 TL									
Tespitler	Yağmur suyu ve kanalizasyon hatlarının birleşik çalışması									
İhtiyaçlar	Yağmur suyu ve kanalizasyon hatlarının birbirinden ayrılması Atık su arıtma konusunda personellere eğitimler verilmesi Çalışmaların daha verimli yürütülebilmesi için nitelikli personel ile araç sayısının artırılması									

*SKKY: Su Kirliliği Kontrol Yönetmeliği

Amaç 2	Atık suları, çevreye ve insan yaşamına zarar vermeyecek şekilde bertaraf etmek									
Hedef 2.4	Denetim ruhsatlandırma faaliyetleri ile yeraltı-yerüstü su kaynaklarının deniz, göl ve akarsuların kullanılmış sularla ve endüstri atıklarıyla kirlenmesini önlemek									
Performans Göstergeleri	Hedef Etkisi (%)	Plan Dönemi Başlangıç Değeri	2025	2026	2027	2028	2029	İzleme Sıklığı	Raporlama Sıklığı	
İşletmelerden alınan atık su numune sayısı (Kümülatif)	25	2.950	3.550	4.190	4.890	5.690	6.590	6 ayda 1	Yılda 1	
Derin deniz deşarjlarından alınan numune sayısı (Kümülatif)	25	345	453	561	669	777	885	6 ayda 1	Yılda 1	
Yağ tutucu mevcut olan işletmelerde temizlik kontrolü sayısı (Kümülatif)	25	300	660	1.080	1.560	2.100	2.700	6 ayda 1	Yılda 1	
İşletmelere verilen *BKKİB sayısı (Kümülatif)	25	271	291	311	341	391	441	6 ayda 1	Yılda 1	
Sorumlu Birim	Tesisler Dairesi Başkanlığı									
İşbirliği Yapılacak Birim(ler)	İşletmeler Dairesi Başkanlığı, İçme Suyu ve Kanalizasyon Dairesi Başkanlığı									
Riskler	Aşırı yağışlar ve iklim değişikliği Dönemsel ve plansız nüfus artışı									
Faaliyet ve Projeler	Kanalizasyon bağlantılı endüstriyel tesislerden düzenli numune alarak takibini yapmak Yağ tutucu denetimlerini il genelinde artırmak İl genelindeki derin deniz deşarj tesislerinden numuneler alarak kontrollerini sağlamak Denetim ve numune alımında kullanılan ölçüm cihazlarının ve ekipmanların bakım ve kalibrasyonlarını düzenli olarak yapmak									
Maliyet Tahmini	3.915.252,48 TL									
Tespitler	İşletmelerin yağ tutucu kullanımı konusunda bilgi eksikliği Yeterli miktarda atık su arıtma tesisi bulunmaması									
İhtiyaçlar	Atık su arıtma tesisi yapılması Vatandaşların atık su arıtma konusunda bilinçlendirilmesi									

*BKKİB: Bağlantı Kalite Kontrol İzin Belgesi

Amaç 2	Atık suları, çevreye ve insan yaşamına zarar vermeyecek şekilde bertaraf etmek								
Hedef 2.5	Atık su iletim sisteminin etkinlik ve verimliliğini artırmak								
Performans Göstergeleri	Hedef Etkisi (%)	Plan Dönemi Başlangıç Değeri	2025	2026	2027	2028	2029	İzleme Sıklığı	Raporlama Sıklığı
Kanalizasyon (atık su) hizmetlerinden memnuniyet oranı (%)	20	65	66		67		68	2 yılda 1	2 Yılda 1
Kanalizasyon arızalarına müdahale süresi (saat)	40	45	43	40	38	37	36	6 ayda 1	yılda 1
Hizmet Takip Sistemi (HTS) performans oranı (%)	20	81	82	83	84	85	86	6 ayda 1	yılda 1
Kanalizasyon abone bağlantı sayısı (kümülatif)	20	2.200	3.500	4.700	5.800	7.000	9.000	6 ayda 1	yılda 1
Sorumlu Birim	İşletmeler Dairesi Başkanlığı								
İşbirliği Yapılacak Birim(ler)	İçme Suyu ve Kanalizasyon Dairesi Başkanlığı								
Riskler	Sel ve ani yağışlarda kanalizasyon ve yağmur suyu hatlarının ayrık sistem olmaması sebebiyle kapasitenin üzerinde atık su gelmesi								
Faaliyet ve Projeler	Vidanjör ve faun hizmetleri sağlamak Kanalizasyon şebekesine abone bağlantısı yapmak Kanalizasyon çalışmalarından dolayı bozulan üstyapının bakım ve onarımını yapmak Kanalizasyon hatlarının bakım-onarımını yapmak ve ihtiyaç halinde yenilemek								
Maliyet Tahmini	208.813.465,60 TL								
Tespitler	Kırsalda kanalizasyon şebekemizin bulunmaması Coğrafi koşullardan dolayı işletmede yaşanan zorluklar Kanalizasyon hattına yabancı katı maddelerin atılması Kanalizasyon ve yağmur suyu hatlarının birleşik sistem çalışması								
İhtiyaçlar	Kanalizasyon ve yağmur suyu hatlarının ayrıştırılması Atık su arıtma tesislerinin yapılması								

Amaç 3	Hizmet kalitesini artırmak ve abonelerin memnuniyetini sağlamak								
Hedef 3.1	Alternatif fatura ödeme ve bilgilendirme yöntemlerini geliştirerek vatandaşların memnuniyetini artırmak								
Performans Göstergeleri	Hedef Etkisi (%)	Plan Dönemi Başlangıç Değeri	2025	2026	2027	2028	2029	İzleme Sıklığı	Raporlama Sıklığı
Abone hizmetlerinden memnuniyet oranı (%)	40	84	85		87		89	2 yılda 1	2 Yılda 1
Alternatif yollarla (internet, PTT, banka vb.) fatura ödeyenlerin oranı (%)	20	79	81	83	85	87	89	6 ayda 1	Yılda 1
SMS yoluyla ödeme bilgilendirilmesi yapılan abonelerin oranı (%)	20	60	62	63	65	67	69	6 ayda 1	Yılda 1
Abone bilgilerinin güncellenmesi (%)	20	50	52	53	55	57	59	6 ayda 1	Yılda 1
Sorumlu Birim	Abone İşleri Dairesi Başkanlığı								
İşbirliği Yapılacak Birim(ler)	Bilgi İşlem Dairesi Başkanlığı, Strateji Geliştirme Dairesi Başkanlığı								
Riskler	Özel tahsilat bürolarının ve web sitelerinin izinsiz tahsilat yapması İnternet ödemelerinde güvenlik riski								
Faaliyet ve Projeler	Yeni ödeme yöntemlerinin oluşturulması ve alternatif yollarla abone olunmasını sağlamak SMS, e-posta, mobil uygulama ve TİSKİ web sitesi yoluyla abone bilgilendirmelerini yapmak Mobil abone uygulaması yazılımını geliştirmek ve kullanımının yaygınlaştırmak PTT ve bankalarla ödeme anlaşmalarını sürdürmek, anlaşmalı banka sayısını artırmak, banka aracılığı ile taksit imkânını sağlanmak ve protokolleri güncellemek								
Maliyet Tahmini	652.542,08 TL								
Tespitler	Abonelerin ödeme, sözleşme imzalama ve fesih işlemleri için kurum veznelerine gelmesinin zaman kaybına yol açması 6360 Sayılı Kanun'un belde ve köyden mahalleye dönen yerlerde kırsal-kentsel ayrımı yaparak su fiyatlandırmasına izin vermemesi								
İhtiyaçlar	Ödeme yöntemlerinin çeşitlendirilmesi Alternatif ödeme yöntemlerinin Kuruma mali yük oluşturmasının engellenmesi								

Amaç 3		Hizmet kalitesini artırmak ve abonelerin memnuniyetini sağlamak							
Hedef 3.2		Abone sistemini etkin yöneterek, abone sayısını artırmak ve kaçak kullanımı önlemek							
Performans Göstergeleri	Hedef Etkisi (%)	Plan Dönemi Başlangıç Değeri	2025	2026	2027	2028	2029	İzleme Sıklığı	
Abone sayısı (Kümülatif)	40	481.000	491.000	501.000	511.000	521.000	531.000	6 ayda 1	Yılda 1
Kaçak kullanım tespit sayısı (Yıllık)	40	8.000	7.000	6.000	5.000	4.000	3.000	6 ayda 1	Yılda 1
Ekonomik ömrünü doldurmuş değiştirilen sayaç sayısı (Kümülatif)	20	120.000	130.000	140.000	150.000	160.000	170.000	6 ayda 1	Yılda 1
Sorumlu Birim	Abone İşleri Dairesi Başkanlığı								
İşbirliği Yapılacak Birim(ler)	İşletme Dairesi Başkanlığı								
Riskler	Su sayaçlarının ulaşılabilir yerlerde olmaması Köyden mahalleye dönen yerlerde abone olma konusunda isteksizlik								
Faaliyet ve Projeler	Kaçak kullanımın takibini yapmak ve engellemek Yeni abonelikler oluşturmak Abone bilgi sistemini günün ihtiyaçlarına göre geliştirmek Arızalı veya damga yılı süresi dolan su sayaçlarını değiştirmek Açma-kapama hizmetlerini yürütmek Suyun maliyet analizi ve yeniden değerlendirme oranı dikkate alınarak su fiyatının tespiti konusunda çalışma yapmak Su sayaçlarını periyodik olarak okumak								
Maliyet Tahmini	1.076.694.432,00 TL								
Tespitler	Kaçak kullanımın su maliyetini artırması İçme suyu şebekesinin ulaşmadığı mahalleler olması								
İhtiyaçlar	Abone sayısının artırılması Su maliyetinin düşürülmesi için kaçak su kullanımının engellenmesi Doğru endeks değerlerinin tespiti için su sayaçlarının yenilenmesi								

Amaç 3	Hizmet kalitesini artırmak ve abonelerin memnuniyetini sağlamak									
Hedef 3.3	İçme suyu kullanımı ile ilgili farkındalık ve bilinçlendirme faaliyetleri ile toplumda su bilinci ve su kültürü oluşturmak									
Performans Göstergeleri	Hedef Etkisi (%)	Plan Dönemi Başlangıç Değeri	2025	2026	2027	2028	2029	İzleme Sıklığı	Raporlama Sıklığı	
Farkındalık yaratmak için diğer kurum ve kuruluşlar ile yapılan toplantı sayısı (Kümülatif)	25	340	430	520	610	700	790	6 ayda 1	Yılda 1	
Vatandaşa su kullanımı farkındalığını artırmaya yönelik düzenlenen etkinlik sayısı (Kümülatif)	25	333	350	365	380	410	440	6 ayda 1	Yılda 1	
Afiş, billboard, bülten ve basılı yayın sayısı (Kümülatif)	15	200	220	240	260	310	370	6 ayda 1	Yılda 1	
Dijital Mecralarda (Dijital ortamda bilgi ve içeriklerin oluşturulması) paylaşılan içerik sayısı (Kümülatif)	35	0	100	200	300	500	700	6 ayda 1	Yılda 1	
Sorumlu Birim	Özel Kalem Müdürlüğü									
İşbirliği Yapılacak Birim(ler)	Tüm birimler									
Riskler	Su tasarrufu konusunda beklenen standartlara ulaşamaması Yapılan yatırımların vatandaş tarafından yeterince anlaşılabilmesi									
Faaliyet ve Projeler	Vatandaş anketlerini yapmak Basılı ve sosyal medya aracılığıyla idare hizmetlerinin tanıtımını yapmak Farkındalık yaratmak için diğer paydaşlarla etkinlik düzenlemek Öğrencilere su kullanma bilinci aşılamak									
Maliyet Tahmini	1.794.490,72 TL									
Tespitler	İçme suyunun tasarruflu kullanılmaması Standartlara uygun içme suyu temin etme sürecinin vatandaş tarafından yeterince bilinmemesi Geleneksel su kullanma yöntemlerinden vazgeçilememesi									
İhtiyaçlar	Vatandaşa içme suyu bilincinin uyandırılması Yapılan yatırımların etkin bir şekilde anlatılabilmesi Afiş, billboard, vb. materyaller için bütçe ayrılması									

Amaç 3	Hizmet kalitesini artırmak ve abonelerin memnuniyetini sağlamak								
Hedef 3.4	Abonelik hizmetlerini geliştirmek ve online hizmetleri artırarak teknolojinin etkin kullanımını sağlamak								
Performans Göstergeleri	Hedef Etkisi (%)	Plan Dönemi Başlangıç Değeri	2025	2026	2027	2028	2029	İzleme Sıklığı	Raporlama Sıklığı
Abonelik başvurularının online ortamda alınmasını sağlayacak sistemin kurulması (%)	100	0	30	60	100	100	100	6 yılda 1	Yılda 1
Sorumlu Birim	Bilgi İşlem Dairesi Başkanlığı								
İşbirliği Yapılacak Birim(ler)	Abone İşleri Dairesi Başkanlığı								
Riskler	Gelişen teknolojik saldırılara karşı oluşabilecek açıklar Vatandaşın yeni sisteme yavaş adapte olması								
Faaliyet ve Projeler	TİSKİ hizmet sunumuna ilişkin mobil uygulama ve web sitesini geliştirmek Vatandaşın online sistemi kullanmaya teşvik etmek Abone sözleşmelerini dijital ortamda almak								
Maliyet Tahmini	1.550.000,00 TL								
Tespitler	Vatandaşların TİSKİ hizmetlerine kolay erişim talebi Kurum hizmet noktalarında yoğunluk oluşması Zaman ve materyal konusunda kayıp yaşanması Gelişen teknoloji sayesinde online işlemlerin daha çok ilgi görmesi								
İhtiyaçlar	Abonelik başvurusu ve ödemelerini online yapılması Personele yeni sistemle ilgili eğitim verilmesi Zaman ve materyal konusunda tasarruf sağlanması, iş yoğunluğunun düşürülmesi Online işlemleri kullanarak vatandaşların kuruma gelmesine gerek kalmadan işlemlerinin tamamlanması								

Amaç 4	Kurumsal ve mali yapıyı güçlendirerek sürdürülebilir hizmet sağlamak									
Hedef 4.1	Kurum personelinin mesleki gelişimine katkı sağlamak ve motivasyonunu artırmak için faaliyetler düzenlemek									
Performans Göstergeleri	Hedef Etkisi (%)	Plan Dönemi Başlangıç Değeri	2025	2026	2027	2028	2029	İzleme Sıklığı	Raporlama Sıklığı	
Hizmet içi verilen eğitim sayısı (Kümülatif)	30	25	50	75	100	125	150	6 ayda 1	Yılda 1	
Hizmet içi eğitimlere katılan personel sayısı (Kümülatif)	30	7.000	8.000	9.000	10.000	11.000	12.000	6 ayda 1	Yılda 1	
Kurum çalışanlarının memnuniyet oranı (%)	40	80,8	82		83		84	2 yılda 1	2 yılda 1	
Sorumlu Birim	İnsan Kaynakları ve Eğitim Dairesi Başkanlığı									
İşbirliği Yapılacak Birim(ler)	Tüm Birimler									
Riskler	Eğitim programlarında beklenen verimin elde edilememesi Eğitime katılacak personelin ve birimlerin ilgisizliği İşlerin aksaması ihtimaline karşı eğitimlere katılımın düşük olması									
Faaliyet ve Projeler	Hizmet içi eğitim planlamak ve yürütmek İş sağlığı ve güvenliği mevzuat hükümleri gerekliliklerinin yerine getirilmesini sağlamak Periyodik sağlık muayenesinin yapılmasını sağlamak Personelin memnuniyet oranının artırılmasına yönelik faaliyetler gerçekleştirmek									
Maliyet Tahmini	5.220.336,64 TL									
Tespitler	Mevzuatta yaşanan değişikliklere personelin çabuk uyum sağlayamaması Personelin mesleki yeterliğinin istenen düzeyde olmaması Birimler arası iletişim ve koordinasyon eksikliği 6331 Sayılı İş Sağlığı ve Güvenliği Kanunu'nun tam olarak uygulanmaması Çok tehlikeli iş yeri bilincinin personelde yeterli olarak anlaşılabilmesi									
İhtiyaçlar	Eğitime katılacak personelin idarenin iş akışını aksatmayacak şekilde belirlenmesi Personelin ihtiyaç duyduğu eğitimin iyi tespit edilmesi 6331 Sayılı İş Sağlığı ve Güvenliği mevzuat hükümlerinin eksiksiz yerine getirilmesi Kurumsal kimliğin geliştirilmesi kapsamında motivasyonun ve vatandaşa hizmet veren personelin iletişim becerilerinin artırılması Anketlere katılımın teşvik edilmesi									

Amaç 4	Kurumsal ve mali yapıyı güçlendirerek sürdürülebilir hizmet sağlamak									
Hedef 4.2	Mali yapıyı güçlendirerek hizmet kalitesini yükseltmek									
Performans Göstergeleri	Hedef Etkisi (%)	Plan Dönemi Başlangıç Değeri	2025	2026	2027	2028	2029	İzleme Sıklığı	Raporlama Sıklığı	
Gelirlerin giderleri karşılama oranı (%)	35	88	89	90	91	92	93	6 ayda 1	Yılda 1	
Tahsilat tahakkuk oranı (%)	35	88	89	90	91	92	93	6 ayda 1	Yılda 1	
Öz gelirlerin toplam gelirler içindeki oranı (%)	10	93	93,5	94	94,5	95	95,5	6 ayda 1	Yılda 1	
Gelir bütçesinin gerçekleşme oranı (%)	10	72	75	78	81	84	88	6 ayda 1	Yılda 1	
Gider bütçesinin gerçekleşme oranı (%)	10	63	68	73	78	83	88	6 ayda 1	Yılda 1	
Sorumlu Birim	Strateji Geliştirme Dairesi Başkanlığı									
İşbirliği Yapılacak Birim(ler)	Tüm birimler									
Riskler	Birimler arası koordinasyon eksikliği Tahsilatların zamanında yapılamaması ve istenilen tahsilat miktarlarına ulaşılamaması Öngörülemeyen giderler, program dışı yatırımlar Artan gider ve maliyetler karşısında su ücretinin sabit kalması Kamulaştırma maliyetlerinin artması									
Faaliyet ve Projeler	Kurum stratejik planı, performans programı ve faaliyet raporlarının kurum önceliklerini yansıtabilecek şekilde hazırlamak ve takibini yapmak Kurumun tahakkuk ve tahsilat işlerini yapmak Mali performansı izlemek ve raporlamak Gelir-gider dengesini gözetilen bir bütçe hazırlanmasını sağlamak Finansman ve borç yönetimi planlarını hazırlamak ve uygulamak									
Maliyet Tahmini	6.525.420,80 TL									
Tespitler	Gelirlerin giderleri karşılama oranının istenilen seviyeye gelmemesi Borç yükünün kurum kabiliyetini kısıtlaması Enflasyon artışı ve ekonomik dalgalanmalar nedeniyle abonelerin ödeme sıkıntısı yaşamaları İç ve dış kaynak bulmada yaşanan zorluklar									
İhtiyaçlar	Gelir kaynaklarının artırılması ve çeşitlendirilmesi Kurum ödeme ve alacaklarının zamanında yapılmasının sağlanması Kaynakların etkin yönetimi İzleme ve değerlendirme analizlerinin dijital ortamda yapılması Borç yönetimi sisteminin geliştirilmesi Kurum içi ve dışı birimlerle koordinasyonun eksiksiz sağlanması									

Amaç 4	Kurumsal ve mali yapıyı güçlendirerek sürdürülebilir hizmet sağlamak								
Hedef 4.3	Bilgi işlem hizmetlerinin kesintisiz, güvenli ve sürdürülebilir şekilde çalışmasını sağlamak								
Performans Göstergeleri	Hedef Etkisi (%)	Plan Dönemi Başlangıç Değeri	2025	2026	2027	2028	2029	İzleme Sıklığı	Raporlama Sıklığı
Mevcut altyapı verilerinin sayısallaştırılarak CBS'ye aktarılması (%)	70	80	83	86	89	92	95	6 yılda 1	Yılda 1
TİSKİ Radiolink sistem kurulumları (%)	30	80	83	86	89	92	95	6 ayda 1	Yılda 1
Sorumlu Birim	Bilgi İşlem Dairesi Başkanlığı								
İşbirliği Yapılacak Birim(ler)									
Riskler	Temin edilen sayısal verilerin saha ile uyumlu olmaması veya eksik olması Siber saldırılar								
Faaliyet ve Projeler	CBS'ye veri aktarımını sağlamak CBS nin güncellenmesi ve diğer sistemlerle entegrasyonunu sağlamak Serverleri 24 saat canlı ve yedekli tutmak Kurumun yazılım, donanım ve altyapı ihtiyaçlarını karşılamak Veri güvenliğini sağlamak Yönetim Bilgi Sistemi (YBS) modüllerini güncellenmek								
Maliyet Tahmini	131.627.462,40 TL								
Tespitler	Altyapı bilgilerinin bir kısmının sayısal ortamda olmaması Veri güvenliğinin istenen standartlarda sağlanamaması								
İhtiyaçlar	CBS kullanımının yaygınlaştırılması ve güncelliğinin korunması Yazılım ve donanımın güncelliğinin sürekli olarak sağlanması								

Amaç 4	Kurumsal ve mali yapıyı güçlendirerek sürdürülebilir hizmet sağlamak									
Hedef 4.4	Yenilenebilir enerji kaynaklarından yararlanarak enerji üretmek									
Performans Göstergeleri	Hedef Etkisi (%)	Plan Dönemi Başlangıç Değeri	2025	2026	2027	2028	2029	İzleme Sıklığı	Raporlama Sıklığı	
Üretilen enerji miktarı (GWh) (Kümülatif)	80	38	50	62	74	86	98	6 ayda 1	Yılda 1	
Hes Kurulu Güç kW (Kümülatif)	10	2.546	2.600	2.650	2.700	2.750	2.800	6 ayda 1	Yılda 1	
GES Kurulu Güç kW (Kümülatif)	10	0	500	1.500	2.000	2.500	3.000	6 ayda 1	Yılda 1	
Sorumlu Birim	Elektrik Merkezleri Dairesi Başkanlığı									
İşbirliği Yapılacak Birim(ler)	Planlama Yatırım ve İnşaat Dairesi Başkanlığı									
Riskler	İklim değişikliği ve kuraklık nedeniyle su debisinin azalması Diğer kurumlardan alınan izin süreçlerinde yaşanabilecek gecikmeler ve olumsuzluklar İdarenin mali kaynak sorunları									
Faaliyet ve Projeler	Yıllık debi izlenmesi yapmak MicroHES' e bağlı boruların basınç testlerinin yapmak HES projelerini hazırlamak Zemin etüdü yapmak veya yaptırmak, ÇED hazırlamak veya hazırlatmak DSİ-YİKOB-TEDAŞ-EDAŞ ve Belediye izinlerini almak Kabul süreçlerini tamamlamak Enerji tesislerini işletmek Yenilenebilir enerji üretimi kapsamında GES-HES yapmak									
Maliyet Tahmini	62.841.280,00 TL									
Tespitler	Artan enerji maliyetlerinin azaltılması için alternatif enerji kaynaklarının olmaması Enerji maliyetlerinin tamamen üretilen enerjiden karşılanamaması									
İhtiyaçlar	Gerekli izinlerin hızlı alınması Kurumun enerji giderlerinin yenilenebilir enerji kaynaklarıyla karşılanması Debi ve basınç değişimlerinin takibinin yapılması Yeterli debimetre, manometre, ölçüm ekipleri, otomasyon malzemelerinin tedariki ile idari-mali takiplerin yapılması Çatı alanlarında GES kurulumu için mevcut tesislerimizde modernizasyon yapılması									

Amaç 4	Kurumsal ve mali yapıyı güçlendirerek sürdürülebilir hizmet sağlamak									
Hedef 4.5	Hizmet binalarının fiziki şartlarını iyileştirmek ve makine parkını güçlendirmek									
Performans Göstergeleri	Hedef Etkisi (%)	Plan Dönemi Başlangıç Değeri	2025	2026	2027	2028	2029	İzleme Sıklığı	Raporlama Sıklığı	
Kıralık hizmet binası sayısının azaltılması	50	30	28	27	26	25	24	6 ayda 1	Yılda 1	
Araç ve iş makinesi sayısını artırmak (Kümülatif)	50	197	205	207	209	211	213	6 ayda 1	Yılda 1	
Sorumlu Birim	Destek Hizmetleri Dairesi Başkanlığı									
İşbirliği Yapılacak Birim(ler)	Tüm Birimler									
Riskler	Çalışma ortamının fiziki şartlarının uygun olmaması sonucu iş veriminin düşmesi Hizmet binalarının kiralama usulüyle kullanılması Yeni araç alma ve araç yenilemeye ilişkin hibe miktarlarının düşmesi Öngörülemeyen araç ve iş makinesi arızalarının hizmetin akmasına neden olması									
Faaliyet ve Projeler	Yeni alınacak araç ve iş makineleri için hibe ve kredi çalışmaları yapmak Kiralama masraflarını ve araç bakım-onarım maliyetlerini azaltmaya yönelik çalışmalar yapmak Hizmet binalarımızın çalışma şartlarını iyileştirmek Saha personellerine araçlar ve iş makineleri ile ilgili eğitim vermek Taşınır - taşınmaz kayıtlarının ve zimmetlerinin takibini düzenli bir şekilde yapmak									
Maliyet Tahmini	1.117.152.040,96 TL									
Tespitler	İdaremizin kendine ait hizmet binalarına sahip olmaması Hizmet binalarının otopark, yemekhane ve sosyal yaşam alanlarının bulunmaması İlimizin coğrafi koşulları nedeniyle araç ve iş makinelerinin gereğinden fazla yıpranması ve ekonomik ömürlerini erken tamamlaması İktisadi kısıtlamalar nedeniyle idare bütçelerinin düşük olması Araç ve iş makinesi bakım onarımlarının yüksek maliyetli olması									
İhtiyaçlar	Hizmet akışının sürekliliğini sağlamak için üst düzey güvenlik sistemlerine sahip araç ve iş makineleri ile yenilenmesi Tasarruf sağlayabilmek için yeni nesil araç ve iş makinelerinden faydalanılması Araç ve iş makineleri bakım-onarımı için ek bütçe ayrılması Hizmet binalarının fiziki şartlarının iyileştirilmesi için ek bütçe ayrılması									

Hedeflerden Sorumlu ve İş birliği Yapılacak Birimler

	İçme Suyu ve Kanalizasyon Dairesi	Planlama Yatırım ve İnşaat Dairesi Başkanlığı	Tesisler Dairesi Başkanlığı	İşletmeler Dairesi Başkanlığı	Elektrik Merkezleri Daire Başkanlığı	Bilgi İşlem Dairesi Başkanlığı	Özel Kalem Müdürlüğü	Abone İşleri Dairesi Başkanlığı	Strateji Geliştirme Dairesi Başkanlığı	İnsan Kaynakları ve Eğitim Dairesi	Destek Hizmetleri Dairesi Başkanlığı
AMAÇ 1											
Hedef 1.1	S		İ								
Hedef 1.2				İ	S	İ					
Hedef 1.3		İ		İ	S						
Hedef 1.4		S	İ	İ							
Hedef 1.5		İ	S	İ	İ						İ
Hedef 1.6			S		İ	İ					
Hedef 1.7	İ	İ		S				İ			
AMAÇ 2											
Hedef 2.1	S			İ	İ						İ
Hedef 2.2	İ	S	İ	İ							
Hedef 2.3		İ	S	İ	İ						
Hedef 2.4	İ		S	İ							
Hedef 2.5	İ			S							
AMAÇ 3											
Hedef 3.1						İ		S	İ		
Hedef 3.2				İ				S			
Hedef 3.3	İ	İ	İ	İ	İ	İ	S	İ	İ	İ	İ
Hedef 3.4						S		İ			
AMAÇ 4											
Hedef 4.1	İ	İ	İ	İ	İ	İ	İ	İ	İ	S	İ
Hedef 4.2	İ	İ	İ	İ	İ	İ	İ	İ	S	İ	İ
Hedef 4.3						S					
Hedef 4.4		İ			S						
Hedef 4.5	İ	İ	İ	İ	İ	İ	İ	İ	İ	İ	S

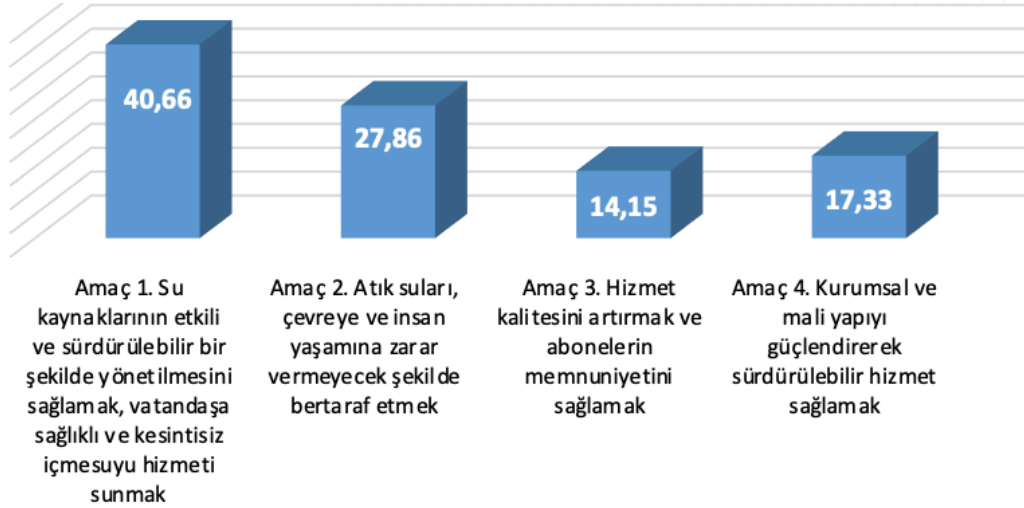
6.2. MALİYETLENDİRME

Trabzon İçmesuyu ve Kanalizasyon İdaresi Genel Müdürlüğü' nün 2025-29 stratejik planında yer alan 4 amaç ve 21 hedef için yaklaşık 21.4 milyar TL kaynak öngörülmüştür.

Bütçe kapsamında öngörülen kaynakların stratejik plan kapsamında amaçlara göre dağılımına baktığımızda;

- Plan döneminde kaynakların %40,66'sı "Su kaynaklarının etkili ve sürdürülebilir bir şekilde yönetilmesini sağlamak, vatandaşa sağlıklı ve kesintisiz içme suyu hizmeti sunmak" başlıklı amaç 1'e ayrılmıştır.
- Bu amacı %27,86 ile amaç 2" Atık suları, çevreye ve insan yaşamına zarar vermeyecek şekilde bertaraf etmek" izlemiştir.
- Üçüncü ve dördüncü sırada ise %17,33 ile amaç 4, %14,15 ile amaç 3 gelmektedir.

Toplam Kaynakların Amaçlara Dağılımı



Amaç-Hedef Maliyet Tablosu (2025-2029)

AMAÇ VE HEDEFLER	2025	2026	2027	2028	2029	Toplam
Amaç 1. Su kaynaklarının etkili ve sürdürülebilir bir şekilde yönetilmesini sağlamak, vatandaşın sağlığı ve kesintisiz içme suyu hizmeti sunmak	475.900.000,00	561.562.000,00	628.949.440,00	691.844.384,00	747.191.934,72	3.105.447.758,72
Hedef 1.1.İçme suyu havzalarının denetimlerini yaparak çevre ve halk sağlığı açısından oluşabilecek riskleri önlemek	3.000.000,00	3.540.000,00	3.964.800,00	4.361.280,00	4.710.182,40	19.576.262,40
Hedef 1.2.Teknolojik imkânlardan yararlanarak içme suyu dağıtımını kontrol etmek	5.000.000,00	5.900.000,00	6.608.000,00	7.268.800,00	7.850.304,00	32.627.104,00
Hedef 1.3.Elektrik, otomasyon ve mekanik arızalarını azaltmak ve kurumun enerji giderlerini düşürmek	8.000.000,00	9.440.000,00	10.572.800,00	11.630.080,00	12.560.486,40	52.203.366,40
Hedef 1.4..Alternatif su kaynakları bularak planlı ve kesintisiz içme suyu temin etmek	340.000.000,00	401.200.000,00	449.344.000,00	494.278.400,00	533.820.672,00	2.218.643.072,00
Hedef 1.5.İçme suyu tesislerini etkili şekilde işleterek sağlıklı ve kaliteli su teminini sağlamak	51.000.000,00	60.180.000,00	67.401.600,00	74.141.760,00	80.073.100,80	332.796.460,80
Hedef 1.6.Mevcut laboratuvarımızı mevzuattaki yeniliklere ve ilgili standartlara göre sürekli geliştirmek	400.000,00	472.000,00	528.640,00	581.504,00	628.024,32	2.610.168,32
Hedef 1.7.İçme suyu hatlarının bakım ve onarımını zamanında yaparak su kesintilerini önlemek ve su kayıplarını en aza indirmek	68.500.000,00	80.830.000,00	90.529.600,00	99.582.560,00	107.549.164,80	446.991.324,80
Amaç 2. Atık suları, çevreye ve insan yaşamına zarar vermeyecek şekilde bertaraf etmek	326.125.000,00	384.827.500,00	431.006.800,00	474.107.480,00	512.036.078,40	2.128.102.858,40
Hedef 2.1. Ön arıtmalı atık su derin deniz deşarj tesislerinin işler halinde tutulmasını sağlamak, kanalizasyon ve yağmur suyu hatlarının temizliğini yapmak	10.425.000,00	12.301.500,00	13.777.680,00	15.155.448,00	16.367.883,84	68.027.511,84
Hedef 2.2.Kanalizasyon şebekeleri yaparak atık suların uygun alıcı ortama deşarjını sağlamak	282.000.000,00	332.760.000,00	372.691.200,00	409.960.320,00	442.757.145,60	1.840.168.665,60
Hedef 2.3.Atık su arıtma tesislerini verimli bir şekilde işleterek atık suları çevreye zarar vermeden bertaraf etmek	1.100.000,00	1.298.000,00	1.453.760,00	1.599.136,00	1.727.066,88	7.177.962,88
Hedef 2.4.Denetim ruhsatlandırma faaliyetleri ile yeraltı-yerüstü su kaynaklarının deniz, göl ve akarsuların kullanılmış sularla ve endüstri atıklarıyla kirlenmesini önlemek	600.000,00	708.000,00	792.960,00	872.256,00	942.036,48	3.915.252,48
Hedef 2.5.Atık su iletim sisteminin etkinlik ve verimliliğini arttırmak	32.000.000,00	37.760.000,00	42.291.200,00	46.520.320,00	50.241.945,60	208.813.465,60

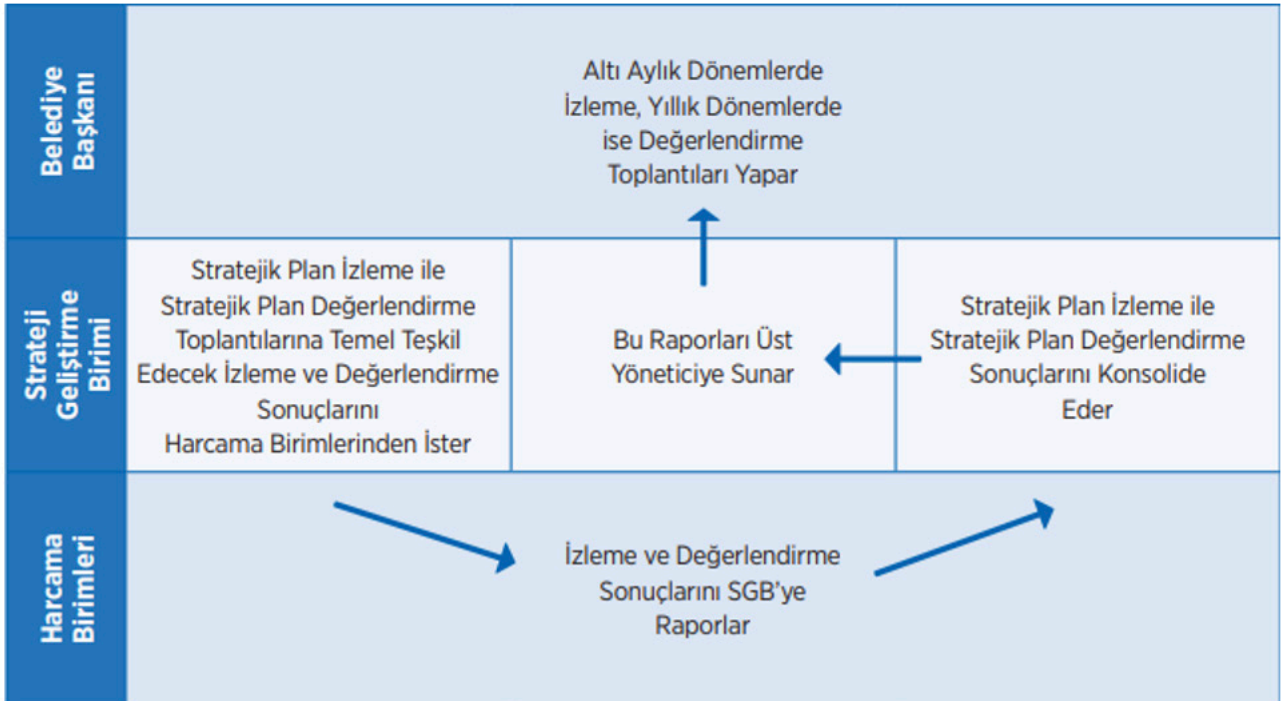
Amaç-Hedef Maliyet Tablosu (2025-2029)

AMAÇ VE HEDEFLER	2025	2026	2027	2028	2029	Toplam
Amaç 3. Hizmet kalitesini arttırmak ve abonelerin memnuniyetini sağlamak	166.925.000,00	195.142.500,00	218.559.600,00	240.415.560,00	259.648.804,80	1.080.691.464,80
Hedef 3.1.Alternatif fatura ödeme ve bilgilendirme yöntemlerini geliştirerek vatandaşların memnuniyetini arttırmak	100.000,00	118.000,00	132.160,00	145.376,00	157.006,08	652.542,08
Hedef 3.2.Abone sistemini etkin yöneterek, abone sayısını arttırmak ve kaçak kullanımı önlemek	165.000.000,00	194.700.000,00	218.064.000,00	239.870.400,00	259.060.032,00	1.076.694.432,00
Hedef 3.3.İçme suyu kullanımını ile ilgili farkındalık ve bilinçlendirme faaliyetleri ile toplamda su bilinci ve su kültürü oluşturmak	275.000,00	324.500,00	363.440,00	399.784,00	431.766,72	1.794.490,72
Hedef3.4.Abonelik hizmetlerini geliştirmek ve online hizmetleri artırarak teknolojinin etkin kullanımını sağlamak	1.550.000,00	0,00	0,00	0,00	0,00	1.550.000,00
Amaç 4. Kurumsal ve mali yapısı güçlendirerek sürdürülebilir hizmet sağlamak	254.900.000,00	228.180.000,00	255.561.600,00	281.117.760,00	303.607.180,80	1.323.366.540,80
Hedef 4.1.Kurum personelinin mesleki gelişimine katkı sağlamak ve motivasyonunu arttırmak için faaliyetler düzenlemek	800.000,00	944.000,00	1.057.280,00	1.163.008,00	1.256.048,64	5.220.336,64
Hedef 4.2.Mali yapısı güçlendirerek hizmet kalitesini yükseltmek	1.000.000,00	1.180.000,00	1.321.600,00	1.453.760,00	1.570.060,80	6.525.420,80
Hedef 4.3.Bilgi işlem hizmetlerinin kesintisiz, güvenli ve sürdürülebilir şekilde çalışmasını sağlamak	21.400.000,00	23.540.000,00	26.364.800,00	29.001.280,00	31.321.382,40	131.627.462,40
Hedef 4.4.Yenilenebilir enerji kaynaklarından yararlanarak enerji üretmek	60.500.000,00	500.000,00	560.000,00	616.000,00	665.280,00	62.841.280,00
Hedef 4.5.Hizmet binalarının fiziki şartlarını iyileştirmek ve makine parkını güçlendirmek	171.200.000,00	202.016.000,00	226.257.920,00	248.883.712,00	268.794.408,96	1.117.152.040,96
Hedefler Toplam Maliyeti	1.223.850.000,00	1.369.712.000,00	1.534.077.440,00	1.687.485.184,00	1.822.483.998,72	7.637.608.622,72
Genel Yönetim Giderleri	2.056.150.000,00	2.500.688.000,00	2.800.770.560,00	3.080.847.616,00	3.327.315.425,28	13.765.771.601,28
Toplam Maliyet (Bütçe Giderleri)	3.280.000.000,00	3.870.400.000,00	4.334.848.000,00	4.768.332.800,00	5.149.799.424,00	21.403.380.224,00

7 İZLEME VE DEĞERLENDİRME

Stratejik Plan izleme ve değerlendirme süreci, TİSKİ'nin kurumsal kapasitesini geliştirmeyi ve buna bağlı olarak hizmetlerin sürekli olarak iyileştirilmesini sağlar. Altı ay veya bir yıl aralıklarla izlenen ve bir yıllık periyotlarda raporlanan performanslar kurum işleyişi ile ilgili yol çizmede etkin rol oynar. İzleme ve değerlendirme faaliyetleri sonucunda elde edilen bilgiler kullanılarak stratejik plan takip edilir, hedeflenen ve ulaşılan sonuçlar karşılaştırılarak gerekli görülen durumlarda stratejik planın güncellenmesi gerekebilir. Stratejik planın izleme ve değerlendirmeye tabi tutulması gerek planın başarılı olarak uygulanması gerekse hesap verme sorumluluğu ilkesinin tesis edilmesi açısından vazgeçilmez bir husustur.

Amaç ve hedeflerin, başarıya ulaşması için izleme ve değerlendirme süreci objektif olmalıdır. Performans göstergelerinin, amaç ve hedeflerin gerçekleşme sonuçlarının altı aylık veya bir yıllık olarak izlenmesi ve raporlanarak yöneticilerin değerlendirmesine sunulması izleme faaliyetlerini oluşturur. Değerlendirme ise devam eden ya da tamamlanmış faaliyetlerin amaç ve hedeflere ulaşmayı ne ölçüde sağladığı ve karar alma sürecine ne ölçüde katkıda bulunduğunu belirlemek amacıyla yapılan ayrıntılı bir incelemedir. Değerlendirme ile stratejik planda yer alan amaç, hedef ve performans göstergelerinin etkili ve sürdürülebilir olma durumları, stratejik plan dönemi sonunda hangi oranda başarı sağlandığı analiz edilir.





suya değer

TİSKİ

TRABZON BÜYÜKŞEHİR BELEDİYESİ
TRABZON İÇMESUYU VE
KANALİZASYON İDARESİ
GENEL MÜDÜRLÜĞÜ



SUYA DEGER...

☎ 0(462) 455 3000

📍 Sanayi Mah. Devlet Karayolu Cad.,
Yaren Sk. No:1
Ortahisar | Trabzon

✉ info@tiski.gov.tr

🌐 www.tiski.gov.tr

